



Anexo

Memoria del proceso de participación

Planificando Nuestro Aluminé 2035



CIUDADES SOSTENIBLES
NUEVA AGENDA URBANA
PROVINCIA DEL NEUQUÉN



ONU-HABITAT



NACIONES UNIDAS
ARGENTINA



CONSEJO FEDERAL
DE INVERSIONES

NEUQUÉN
PROVINCIA

**JUNTOS
PODEMOS
MÁS**

MEMORIA DEL PROCESO PARTICIPATIVO - ALUMINÉ

Neuquén, Argentina, noviembre de 2023.

Todos los derechos reservados ©2023.

Programa de las Naciones Unidas para los Asentamientos Humanos (ONU-Habitat)

Oficina Cono Sur ONU-Habitat

<https://unhabitat.org/>

<https://onuhabitat.org.mx/index.php/noticias/argentina-neuquen>

ONU-Habitat

Maimunah Mohn Sharif

Directora Ejecutiva del Programa de las Naciones Unidas para los Asentamientos Humanos

Elkin Dario Velásquez Monsalve

Representante regional para América Latina y el Caribe

Rayne Ferretti Moraes

Coordinadora de Oficina de País para Brazil y Cono Sur

Coordinación general

Fernando Murillo

Coordinador de Programas en Argentina

Valeria Amstein

Analista de Programas

Coordinación técnica

Amparo Arteaga

Líder Técnico en Planificación Urbana

Daniela Chong Lugon

Especialista en Proyectos Urbanos – Urban Lab México

Equipo técnico

Daniela Hurtarte

Especialista en Planificación Urbana – Urban Lab México

Santiago Raúl Federico

Especialista en Planificación Urbana

Mariela Franceschelli

Especialista en Planificación Urbana

Ezequiel Roberto Fernández

Analista en Planificación Urbana

María Delia Porta

Especialista en Procesos Participativos

Anahí Membribe

Analista de Datos

Gisel Trebotic

Analista de Datos

Paola Córdova Gamboa

Analista de Datos Junior

MEMORIA DEL PROCESO PARTICIPATIVO - ALUMINÉ

Fabiana Escobar
Experta en Planificación Urbana Normativa

Apoyo técnico

Javier Torner Ruiz de Temino
Oficial de Gestión de Programas - Sección de Planificación, Finanzas y Economía

Comunicación y diseño

Emiliano Suárez Perín
Analista de Comunicación

Diego Antonio Vivas Huaccho
Analista en Planificación Urbana

Marcela Durand
Pasante en Planificación Urbana

Gobierno de la Provincia del Neuquén

Omar Gutiérrez
Gobernador de la Provincia de Neuquén

Secretaría de Planificación y Acción para el Desarrollo (COPADE)

Pablo Ángel Gutiérrez Colantuono
Secretario de Planificación y Acción para el Desarrollo

Silvia García Garaygorta
Coordinadora

Daniela Torrisi
Directora Provincial de Planificación Territorial

Verónica Güichal
Directora Provincial de Ciudades Sostenibles

Sofía Cantoni
Directora Provincial de Enlace COPADE-ONU

Irene Buchter
Directora General de Desarrollo Territorial

Romina Crozzoli
Directora General de Ordenamiento y Planificación Territorial

Silvina Bocci
Dirección de Enfoque de Riesgo en la Planificación

Joaquín Pérez Carrió
Director de Planificación Regional

Facundo Walter
Director de Planificación Territorial

José Luis Baeza
Director de Urbanismo Táctico

Milton Cruz Barreto

MEMORIA DEL PROCESO PARTICIPATIVO - ALUMINÉ

Director de Análisis Territorial

Grisel Vergara
Área de Becas y Cooperación Internacional

Daniela Espindola
Jefa de Departamento de Proyectos Especiales

Rodrigo Estéves
Director de Planificación Local

Exención de responsabilidad

Las denominaciones usadas y la presentación del material de este informe no expresan la opinión de la Secretaría de las Naciones Unidas en lo referente al estado legal de ningún país, territorio, ciudad o área, o de sus autoridades. Ni tampoco en lo que se refiere a la delimitación de sus fronteras o límites, ni en lo relacionado con su sistema económico o nivel de desarrollo. Los análisis, conclusiones y recomendaciones del informe no reflejan necesariamente los puntos de vista del Programa de las Naciones Unidas para los Asentamientos Humanos, ni de su Consejo de Administración, ni de sus Estados Miembros.

Agradecimientos

ONU-Habitat agradece a las personas que participaron de las actividades de implementación de la metodología Our City Plans para el desarrollo de los 4 Planes Municipales; a los municipios y a COPADE por ser un socio activo.



Tabla de contenido

| | |
|---|-----------|
| 1. INTRODUCCIÓN | 6 |
| a. Introducción del proyecto | 6 |
| b. Proceso participativo en Aluminé | 6 |
| c. Actividades con la gestión municipal | 9 |
| d. Actividades con la sociedad civil | 11 |
| 2. SESIONES TECNICAS | 14 |
| 3. PRIMER TALLER PARTICIPATIVO | 17 |
| a. Convocatoria | 17 |
| b. Participantes | 18 |
| c. Actividades | 22 |
| i. Diagnóstico participativo | 22 |
| Bordes y recorridos | 22 |
| Principales resultados | 23 |
| Riesgos y Amenazas | 24 |
| Principales resultados | 24 |
| Fortalezas y desafíos | 25 |
| Principales resultados | 27 |
| ii. Construcción colectiva de una visión de ciudad | 29 |
| iii. Iniciativas y Proyectos | 32 |
| Principales resultados | 34 |
| 4. SEGUNDO TALLER PARTICIPATIVO | 36 |
| a. Convocatoria | 36 |
| b. Participantes | 37 |
| c. Actividades | 40 |
| i. Construcción del Modelo Deseado | 41 |
| Principales resultados | 49 |
| 5. MESAS TEMÁTICAS: GÉNERO | 56 |
| a. Mesa temática para gestión municipal: Género | 59 |
| Principales resultados | 60 |
| b. Mesa temática para sociedad civil: Género | 65 |
| Principales resultados | 66 |
| 6. REFERENCIAS | 70 |

1. INTRODUCCIÓN

a. Introducción del proyecto

Este producto resulta del proyecto “Fortalecimiento de la planificación urbana inclusiva e integrada y la gestión de la obra pública orientada a la sostenibilidad en Neuquén - “Ciudades Sostenibles - Nueva Agenda Urbana Provincia del Neuquén”. La iniciativa, liderada por el Programa de las Naciones Unidas para los Asentamientos Humanos (ONU-Habitat) y financiada por el Consejo Federal de Inversiones (CFI), tiene lugar en la provincia del Neuquén, en Argentina. Además, cuenta con el apoyo y participación de la Oficina de la Coordinadora Residente (OCR), la Oficina de las Naciones Unidas de Servicios para Proyectos (UNOPS), ONU Mujeres, y la Secretaría de Planificación y Acción para el Desarrollo (COPADE).

En el marco del proyecto se establece como Producto 1.2 el desarrollo de cuatro Planes Municipales para las ciudades de El Huecú, Aluminé, Las Lajas y Plaza Huincul. Esto con el fin de poder fortalecer la planificación urbana en la Provincia de Neuquén, Argentina. Para llevar a cabo los planes de estas cuatro ciudades, se utilizó de base la metodología *Our City Plans* (Planificando Nuestra Ciudad), desarrollada por ONU-Habitat, la cual es una caja de herramientas global que guía y apoya a municipios y otros actores en el desarrollo de procesos de planificación urbana inclusiva e integrada, participativa e incremental que se adapta a las necesidades y contexto local. En el caso de estos municipios, toma en consideración la variación en escala, complejidad y categoría de cada una.

Este documento tiene la finalidad de registrar el proceso participativo del Plan Municipal “Planificando Nuestro Aluminé”. Con este objetivo, en un primer lugar, avanza introduciendo las características generales de proceso participativo en Aluminé. En un segundo lugar, detalla las actividades participativas realizadas con la gestión municipal. En un tercer lugar, desarrolla los objetivos de las actividades participativas destinadas a la sociedad civil. Posteriormente, desarrolla en profundidad las metodologías de convocatoria, las personas participantes, el contenido de las actividades y los principales resultados de diversas instancias participativas. En particular, hace hincapié en los 2 talleres participativos y en las 2 mesas temáticas de género.

b. Proceso participativo en Aluminé

La participación es una marca distintiva de la metodología “Planificando Nuestra Ciudad”, la cual se utilizó como guía para desarrollar el Plan Municipal. La participación ciudadana, en distintos niveles y etapas, es un elemento clave y diferencial para el armando de los Planes Urbanos.

Se entiende por *planificación urbana participativa* al proceso que permite el involucramiento de diversos actores sociales, políticos y económicos en la toma de decisiones, con el fin de concertar intereses sobre los modos de intervenir la ciudad. Por consiguiente, los procesos de planificación urbana participativa promueven la inclusión activa de la ciudadanía en las decisiones y acciones que hacen al desarrollo de la localidad y, en consecuencia, a la calidad de vida (Robirosa y Stern, 1999; Robirosa, 2014). La participación, en este sentido, prioriza la opinión, el conocimiento y la experiencia de las personas participantes, reconoce la diversidad de formas de habitar el territorio, y se posiciona como un mecanismo que facilita la atención de las necesidades y la promoción de oportunidades (Thwaites, Mathers, & Simkins, 2013).

MEMORIA DEL PROCESO PARTICIPATIVO - ALUMINÉ

Se considera como *actividad participativa* a toda instancia que posibilita la presentación de información, la consulta, la validación y/o la toma de decisiones con relación a los componentes del Plan Municipal. Por consiguiente, los procesos de planificación urbana participativa se componen de actividades que propician la identificación de necesidades y deseos de las personas que habitan el territorio; la co-creación de soluciones; el posicionamiento de grupos menos representados; la promoción de confianza, transparencia, legitimidad y responsabilidad en procesos e instituciones; la creación de consensos y la reducción de conflictos; entre otras virtudes.

El desarrollo de Plan Municipal “Planificando Nuestro Aluminé” tuvo una considerable impronta participativa. La Imagen 1 resume gráficamente las cifras más significativas del proceso participativo de Aluminé, el cual se compuso de 16 actividades participativas y más de 231 personas participantes. Como se puede observar, las actividades llevadas a cabo en esta localidad se dividen entre aquellas destinadas a la gestión municipal y aquellas realizadas con la sociedad civil. Entre las instancias que corresponden al primer grupo, se llevaron adelante un total de 13 actividades, correspondientes a instancias informativas, sesiones técnicas, reuniones de coordinación, y mesas temáticas de género. Para el caso de la sociedad civil, fueron 3 las instancias realizadas, llevándose adelante talleres participativos, y mesas temáticas de género. El Gráfico 1 expone la línea de tiempo de las actividades del mencionado proceso participativo.



Imagen 1. Resumen de actividades participativas en Aluminé. Fuente: ONU-Habitat, 2023.

Actividades participativas en Aluminé



Gráfico 1. Línea temporal de actividades participativas en Aluminé. Fuente: ONU-Habitat, 2023.

Entre las consideraciones vinculadas a las actividades participativas, es importante aclarar que cada una de las instancias nombradas constituye un aporte al desarrollo del

MEMORIA DEL PROCESO PARTICIPATIVO - ALUMINÉ

Plan Municipal. Por consiguiente, los resultados de cada espacio desarrollado son incorporados en diversas secciones de los documentos respaldatorios de este producto. Además, los resultados de varias actividades participativas se retroalimentan entre sí. Por ejemplo, la sección diagnóstica es trabajada, en primer lugar, en secciones técnicas, luego es convalidada y expandida por talleres participativos y, finalmente, es revalidada en nuevas sesiones técnicas. Por último, es valioso ilustrar que el proceso participativo no solo constituye modalidades informativas, de validación y de toma de decisiones, sino que el mismo también tiene un carácter formativo. En concreto, en cada actividad participativa, se presentan marcos teóricos, metodologías y reflexiones que permiten a las personas participantes, tanto de la sociedad civil como de la gestión municipal, incorporar ciertos conocimientos vinculados a la planificación urbana, a la sostenibilidad de las ciudades, a la mirada de género, y al cumplimiento de los ODS, entre otros.

c. Actividades con la gestión municipal

El avance del Plan Municipal de Aluminé está significativamente nutrido de los resultados de actividades participativas que incluyen las perspectivas, experiencias y puntos de vista de la gestión municipal. En esta localidad se realizaron un total de 13 actividades participativas con el involucramiento de trabajadores y trabajadoras, de distintos niveles y jerarquías, del gobierno local de turno. Entre estas, se encuentran 2 instancias informativas, 8 sesiones técnicas, 2 reuniones de coordinación, y 1 mesa temática de género. A continuación, se introduce brevemente cada una de estas actividades participativas.

Las *instancias informativas* consisten en espacios de acercamiento de información, de exposición de avances generales, y de presentación de resultados correspondientes al Plan Municipal trabajado. A estas actividades suelen estar invitados funcionarios y funcionarias de primera línea, con los que luego suelen conversarse los acuerdos prioritarios. Para el caso de Aluminé, la primera de estas actividades sucedió el 4 de mayo, y tuvo el objetivo de presentar la propuesta a desarrollar, los productos acordados con COPADE, el equipo de trabajo, y la metodología “Planificando Nuestra Ciudad”. En paralelo, se concertaron los alcances del Plan Municipal en base a las necesidades y prioridades de la gestión municipal. Además, el 7 de noviembre se desarrolló una instancia de presentación de resultados preliminares, donde se acercó a referentes municipales un cuadernillo con el Plan Municipal consolidado.

Las *sesiones técnicas* son espacios de validación, búsqueda de consensos, y toma de decisión, vinculados a desarrollos específicos del Plan Municipal. Generalmente, estas instancias están ordenadas en etapas que corresponden con las secciones de los documentos trabajados, y son dirigidas a personas que demuestran tener una expertise técnica en un área temática particular. En Aluminé, se desarrollaron 8 actividades de este estilo. La primera actividad sucedió el 5 de mayo con los objetivos de realizar un diagnóstico inicial de la localidad, avanzar en un mapeo de actores, y acordar las implicancias y alcances del proceso participativo. Posteriormente, el 30 de mayo y el 21 de junio, se avanzó con la validación de distintas etapas de la sección diagnóstica del Plan Municipal. Más adelante, el 14 de julio y el 4 de agosto, se continuó con la búsqueda de consensos en torno al Modelo Deseado de la localidad, considerando su interrelación con el trabajo diagnóstico. Luego, el 19 y 20 de septiembre, se posibilitaron 2 sesiones técnicas para acordar avances en Modelo Deseado y sus vinculaciones con una primera

MEMORIA DEL PROCESO PARTICIPATIVO - ALUMINÉ

propuesta de zonificación. Finalmente, el 18 de octubre, se concretó una sesión técnica para validar las definiciones de áreas, zonas y un código de usos.

Las *reuniones de coordinación* son instancias de gestión de acuerdos para la organización de actividades o tareas particulares, que se vinculan al desarrollo del Plan Municipal. Las personas participantes pueden variar según su nivel de incumbencia con la temática abordada. En el caso de Aluminé, estos espacios fueron realizados con la intención de coordinar la organización de los 2 Talleres Participativos a realizarse en la localidad. De este modo, se avanzó con 2 instancias, de forma previa a la ejecución de cada taller, sucediendo, la primera, el 19 de mayo y, la segunda, el 5 de septiembre.

Las *mesas temáticas* son espacios de trabajo, de validación, y de toma de decisiones, en relación con un tema específico. En general, las personas participantes suelen estar vinculadas a la temática abordada por su experiencia y conocimientos, sus intereses, su representación o rol profesional, cierta condición económica, social y/o política, entre otras cuestiones. Para el Plan Municipal de Aluminé, se decidió abordar de forma particular la *perspectiva de género* y, por ese motivo, se llevó adelante una mesa temática con funcionarias y trabajadoras municipales el 12 de octubre.

Todas las actividades participativas dirigidas a la gestión municipal se encuentran resumidas en la línea de tiempo presentada en el Gráfico 2. Posteriormente, en este documento, se hace un especial hincapié en las *sesiones técnicas* y en las actividades desarrolladas y los resultados obtenidos de la *mesa temática de género* dirigida a las referentas municipales.

Actividades participativas con la gestión municipal de Aluminé



Gráfico 2. Línea temporal de actividades participativas con gestión municipal en Aluminé. Fuente: ONU-Habitat, 2023.

d. Actividades con la sociedad civil

El Plan Municipal de Aluminé también está compuesto por el aporte de diversos y amplios sectores de la ciudadanía. Este desarrollo es el resultado de las discusiones y consensos logrados a partir de 3 actividades participativas destinadas a la sociedad civil de la localidad: 2 talleres participativos y 1 mesa temática de género. Seguidamente, se explican los objetivos de cada una de estas actividades.

MEMORIA DEL PROCESO PARTICIPATIVO - ALUMINÉ

Los *talleres participativos* consisten en actividades que abarcan diversas modalidades de participación: la presentación de información, la consulta, la validación, la búsqueda de consenso, y la toma de decisiones. Estos constituyen las instancias de mayor alcance participativo, no solo por las modalidades que habilitan sino también por la magnitud de su convocatoria. Los talleres participativos están dirigidos a todas las personas de la ciudadanía que deseen involucrarse en el desarrollo del Plan Municipal, aportar su experiencia y puntos de vista. Para el caso de Aluminé, se realizaron 2 talleres participativos. El primero, fue llevado adelante el 30 de mayo, y tuvo los objetivos de diagnosticar las fortalezas y desafíos de la localidad, y de consensuar una visión estratégica de ciudad. El segundo, se realizó el 20 de septiembre, con la finalidad de presentar los primeros resultados del Plan Municipal, y construir conjuntamente el Modelo Deseado para la localidad.

Como se explicó anteriormente, las *mesas temáticas* son instancias de trabajo, de validación, y de toma de decisiones, en relación con un área temática específica. Generalmente, suelen estar destinadas a personas vinculadas a la temática abordada por su experiencia, conocimiento, sus intereses, su rol profesional, cierta condición económica, social y/o política, entre otras dimensiones. Para el Plan Municipal de Aluminé, se decidió abordar de forma particular la *perspectiva de género* y realizar dos mesas temáticas, 1 con la gestión municipal y 1 con la sociedad civil. Esta última, llevada adelante el 19 de octubre, se dirigió a mujeres y disidencias de la ciudadanía.

En el Gráfico 3 se observa la temporalidad de las actividades participativas realizadas con la ciudadanía. Es importante aclarar que, aunque las destinatarias principales de estas instancias fueron personas de la sociedad civil, también estuvieron invitadas personas referentes de la gestión municipal. El principal motivo de esta selección radica en promover el desarrollo del Plan Municipal a través del intercambio entre los vecinos y vecinas de la localidad y del acercamiento entre las necesidades y perspectivas de la gestión municipal y aquellas que corresponden al resto de la comunidad.

Actividades participativas con la sociedad civil de Aluminé

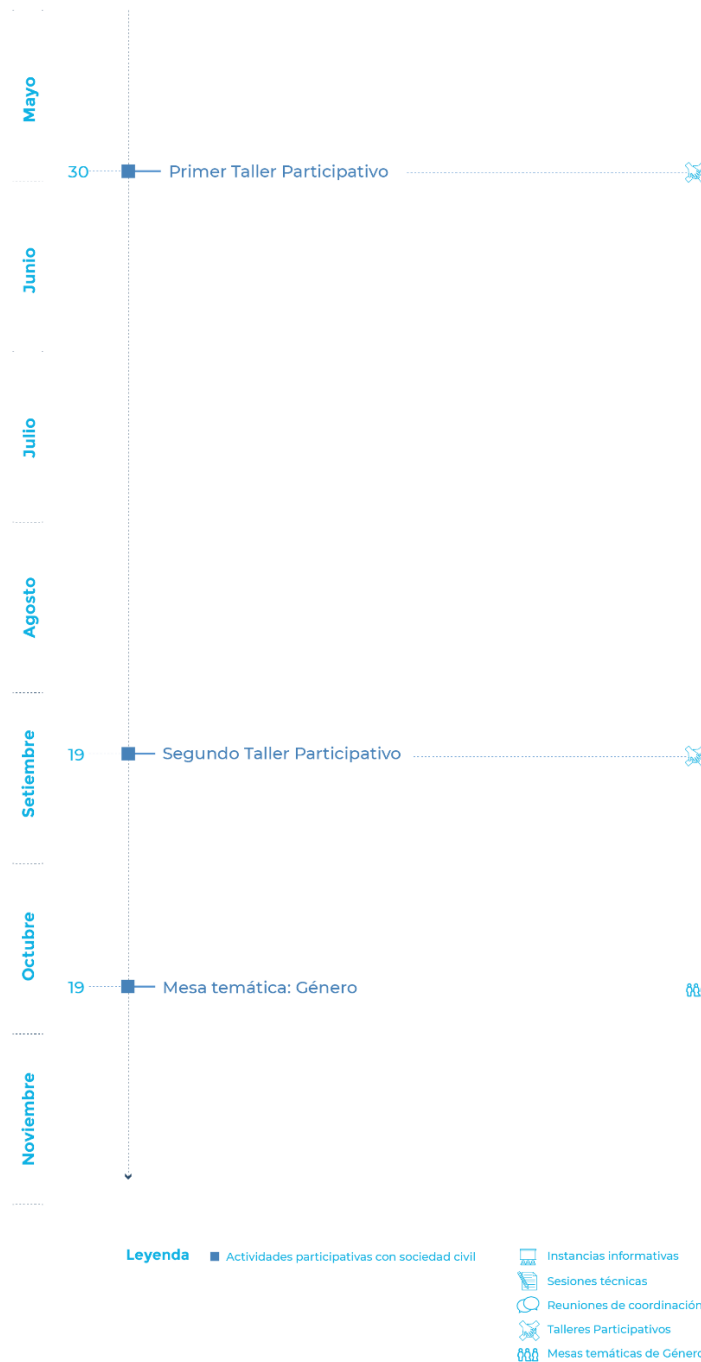


Gráfico 3. Línea temporal de actividades participativas con sociedad civil en Aluminé. Fuente: ONU-Habitat, 2023.

Seguidamente se exponen con mayor detalle los objetivos, las personas participantes, las metodologías de convocatoria, las actividades, y los resultados de las actividades participativas más significativas. En particular, se hace hincapié en las 8 sesiones técnicas, los 2 talleres participativos, y las 2 mesas temáticas de género.

2. SESIONES TÉCNICAS

Dentro del grupo de actividades llevadas adelante con la gestión municipal se destaca el conjunto de sesiones técnicas. Como se introdujo anteriormente, este tipo de actividades participativas constituyen un proceso que tiene los objetivos de construir consensos, validar avances y tomar decisiones en relación con secciones específicas del Plan Municipal. En otras palabras, las sesiones técnicas buscan complementar y verificar, con la perspectiva y expertise de personas referentes del gobierno local, el progreso del trabajo técnico del equipo de ONU-Habitat. De este modo, estas sesiones de trabajo suelen ordenarse y encadenarse conforme a las etapas de desarrollo del Plan Municipal, tomando como guía las herramientas propuestas por la metodología Planificando Nuestra Ciudad, y asociando el correspondiente abordaje con áreas temáticas particulares, según las necesidades y el contexto local.

En el caso de Aluminé, se desarrolló un total de 8 sesiones técnicas. De las mismas participaron referentes de las áreas municipales de Intendencia, Gobierno y Coordinación, Producción y Ambiente, Cambio Climático, Planeamiento y Obras Públicas, Catastro, Servicios Públicos, Patrimonio Natural y Cultural, Discapacidad, y representantes del Concejo Deliberante saliente y entrante. En cuanto a la modalidad, estas sesiones de trabajo se llevaron adelante mayoritariamente de forma presencial, complementándose también con instancias virtuales. Su abordaje se apoyó en presentaciones de Power Point, mapas impresos de la localidad, y diagramas y mapas presentados en Mural, constituyendo actividades expositivas y prácticas grupales orientadas a la generación de acuerdos.

La primera sesión técnica sucedió el 5 de mayo de 9:00 a 14:00 h. Sus objetivos consistieron en abordar un diagnóstico inicial de la localidad, avanzar en un mapeo de actores, y acordar las implicancias y alcances del proceso participativo. La instancia de trabajo se dividió en dos grupos de trabajo. Por un lado, se abordaron cuestiones diagnósticas vinculadas con crecimiento urbano, expansión territorial, tipos de lotes y usos del suelo. Por otro lado, se trabajó sobre temáticas de índole social, identificando personas referentes de la sociedad civil y posibles desafíos sociales, económicos y ambientales vinculados a la ciudadanía. En este espacio también se relevaron las normativas y planes existentes.

De forma posterior, se avanzó con sesiones técnicas que tuvieron el fin de validar la sección Diagnóstico del Plan Municipal. Las mismas se llevaron adelante el 30 de mayo, de 9:00 a 14:00 h, y el 21 de junio de 9:00 a 11:00 h. En estas sesiones técnicas se conversó sobre la consolidación del trabajo diagnóstico realizada desde el equipo técnico de ONU-Habitat. El intercambio se ordenó considerando el marco normativo del contexto urbano y territorial (nacional, provincial, municipal), y las fortalezas y desafíos de la localidad, en relación con los ámbitos socioeconómico (caracterización poblacional, actividades económicas, ciudadanía y gobernanza), urbano (estructura urbana y usos del suelo, vivienda, servicios públicos, espacio público y equipamiento, movilidad y estructura vial) y ambiental (infraestructura verde y azul, temperaturas y precipitaciones, gestión de residuos, riesgos climáticos y antropogénicos). Además, se avanzó en pedidos de documentación complementaria al desarrollo expuesto.



Imagen 2. Sesión técnica con representantes municipales. Fuente: ONU-Habitat, 2023.

Considerando la reciprocidad con el trabajo diagnóstico validado previamente, el 14 de julio, de 12:00 a 14:00 h, y el 4 de agosto, de 9:00 a 14:00 h, se trabajó con el objetivo de acordar el Modelo Deseado de la localidad. El abordaje de estas instancias comenzó partiendo del marco contextual (agendas globales, gobernanza y marcos normativas), continuando con la presentación de las conclusiones diagnósticas, las cuales fueron vinculadas a los ámbitos ambiental, socioeconómico, de movilidad y conectividad, y urbano. Posteriormente, se presentaron los resultados del primer Taller Participativo con la sociedad civil, con un énfasis particular en la Visión Estratégica consensuada. Finalmente, se avanzó con la validación de la propuesta de Modelo Deseado, ordenada a partir de sistemas (ambiental, económico, de movilidad, y urbano), y su asociación con ciertos objetivos, estrategias e iniciativas. Los acuerdos sobre los sistemas del Modelo Deseado fueron orientados a partir de preguntas guía, considerando su importancia estratégica y viabilidades institucionales y operativas.

Por último, teniendo en cuenta los acuerdos consolidados sobre el Modelo Deseado, el 19 de septiembre, de 9 a 14:00 h, el 20 de septiembre, de 9:00 a 13:00 h, y el 18 de octubre, de 10:30 a 14:30 h, se posibilitaron 3 sesiones técnicas para abordar la propuesta de zonificación. En estos espacios se trabajaron las vinculaciones entre los objetivos, estrategias e iniciativas del Modelo Deseado con diversas definiciones de áreas y zonas. Asimismo, a partir de los acuerdos obtenidos sobre áreas y zonas, se avanzó en validaciones sobre indicadores urbanísticos y su complemento con un Cuadro de Usos. En términos generales, los consensos obtenidos en estas instancias fueron utilizados de insumo para el desarrollo de las propuestas de Ordenanza.



Imagen 3. Sesión técnica con representantes municipales. Fuente: ONU-Habitat, 2023.

Los acuerdos generados en las sesiones técnicas fueron plasmados en las diversas secciones, conclusiones y propuestas del Plan Municipal y en la Normativa de Ordenamiento Territorial. En paralelo, la dinámica de estas instancias y su contenido temático se fue retroalimentado de los resultados de las actividades participativas con la sociedad civil. A continuación, se presentan en detalle de los *talleres participativos* y las *mesas temáticas de género*.

3. PRIMER TALLER PARTICIPATIVO

El primer Taller Participativo de la localidad de Aluminé se organizó con la finalidad de producir participativamente resultados a considerar en el Plan "Planificando Nuestro Aluminé". El mismo se realizó el 30 de mayo de 2023, en las instalaciones del Centro de Visitantes, de 16:30 a 20:00h. Esta instancia participativa se estructuró a partir de 3 objetivos: diagnosticar las fortalezas y desafíos de la localidad; consensuar una visión de ciudad; y esbozar iniciativas y proyectos para alcanzar la visión planteada.

Esta sección tiene la finalidad de detallar las actividades del mencionado espacio participativo y comunicar sus principales resultados. En primer lugar, se realiza una breve introducción al proceso de convocatoria. En segundo lugar, se presenta un análisis de las personas participantes. En tercer lugar, se exponen con detalle cada una de las actividades desarrolladas y sus principales resultados.



Imagen 4. Foto final del primer Taller Participativo en Aluminé. Fuente: ONU-Habitat, 2023.

a. Convocatoria

Para este primer taller, la convocatoria fue liderada por el municipio con acompañamiento de los equipos de ONU-Habitat y COPADE, quienes facilitaron flyers y cartas de invitación para realizar la difusión. La convocatoria estuvo dirigida a personas referentes de todos los sectores de la sociedad civil y a funcionarios municipales. La misma se difundió por diversos medios de comunicación, como la radio local, y redes sociales. En la Imagen 5 se presenta el flyer utilizado para llevar adelante la convocatoria.

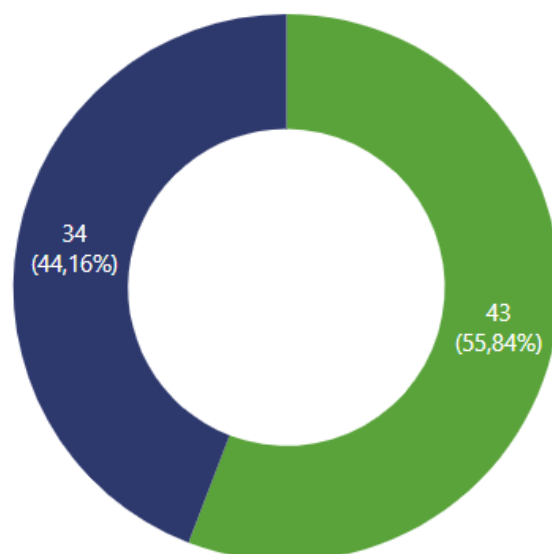
MEMORIA DEL PROCESO PARTICIPATIVO - ALUMINÉ



Imagen 5. Flyer utilizado para la convocatoria al primer Taller Participativo de Aluminé. Fuente: ONU-Habitat, 2023.

b. Participantes

El taller contó con la participación de 77 personas, entre las cuales hubo 66 vecinos y vecinas de la localidad de Aluminé, 3 referentes de COPADE, y 8 representantes de ONU-Habitat. Del total de personas participantes, un 59% fueron mujeres y un 41% fueron varones (Gráfico 4).



GENERO ● Mujer ● Varón

Gráfico 4. Distribución de personas participantes por género. Fuente: ONU-Habitat, 2023.

En cuanto al sector al que las personas participantes del taller representan, del total de aquellas provenientes de Aluminé, un 47% se vinculan con alguna entidad estatal y un 53% se asocian a sectores de la sociedad civil (Gráfico 5). Entre las instituciones estatales a las que se hizo referencia en la acreditación, se encuentran: las áreas municipal de Producción y Ambiente, Vivienda y Hábitat, Intendencia, Secretaría de Gobierno, Ciudadanía, Cultura, Obras Públicas y Planificación Urbana, Empleo, Deportes, Prensa, y Compras; el Honorable Concejo Deliberante; Gendarmería Nacional; el Instituto Nacional de Agricultura Familiar, Campesina e Indígena; la Radio Municipal; el Instituto de Formación Docente N°3; el Centro de Formación Profesional Agropecuaria N°40; la Escuela N°52; y la Dirección de Gestión Social Provincial. Entre las organizaciones de la sociedad civil se hallan: Agrupación El Cencerro; Asociación Civil Bomberos Voluntarios; Club Pehuén; Reserva Natural Quilque Lil; Concejo Zonal Pehuenche; Iglesia Evangélica Pentecostal; Iglesia Católica; ONG Comisión Hogar Ancianos y Familias; barrio Intercultural; y Biblioteca.

MEMORIA DEL PROCESO PARTICIPATIVO - ALUMINÉ

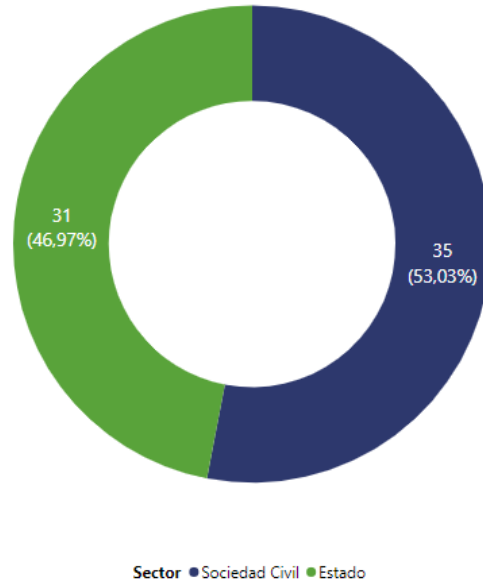


Gráfico 5. Distribución de personas participantes por sector estatal y sociedad civil. Fuente: ONU-Habitat, 2023.

De la porción referente a la representación estatal, 81% corresponde al estado local, 13% al estado provincial, y 6% a entidades estatales de competencia nacional (Gráfico 6). Además, de las personas referentes del estado local, el 80% se identifica con áreas pertenecientes al poder ejecutivo y el 20% con áreas pertenecientes al poder legislativo (Gráfico 7).

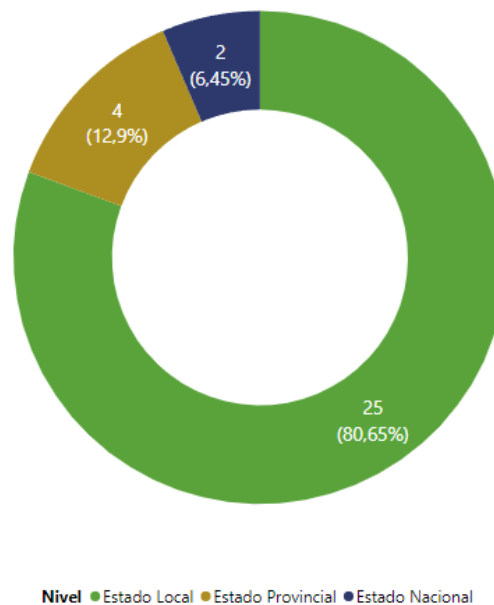


Gráfico 6. Distribución de personas participantes por estado local, provincial y nacional. Fuente: ONU-Habitat, 2023.

MEMORIA DEL PROCESO PARTICIPATIVO - ALUMINÉ

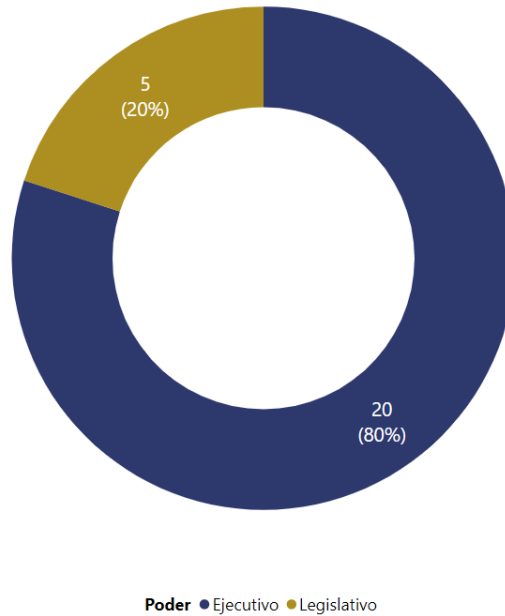


Gráfico 7. Distribución de personas referentes del estado local por poder legislativo y poder ejecutivo. Fuente: ONU-Habitat, 2023.

Para finalizar, a partir de un trabajo de asociación entre organizaciones a las que las personas participantes representan y áreas temáticas de interés, se observa que un 27% se vincula a temas sin categorización, un 15% a cuestiones ambientales, un 6% a adultos mayores, un 6% a deportes, un 6% a temáticas educativas, un 5% a cultura, un 5% a planificación urbana, un 5% a producción, un 3% a comunicación, un 3% a defensa civil, un 3% a pueblos originarios; un 3% a religión. El resto de las temáticas (desarrollo social, empleo, género, gobierno, hacienda, niñez y adolescencia, salud, seguridad, vivienda) corresponden a un 2% respectivamente (Gráfico 8).

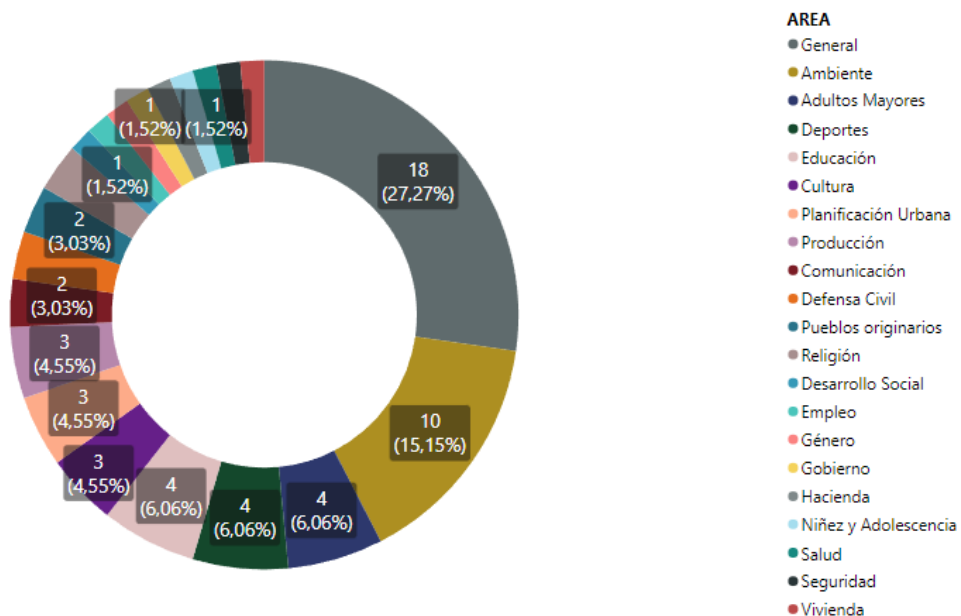


Gráfico 8. Distribución de participantes por área de interés principal. Fuente: ONU-Habitat, 2023.

c. Actividades

En esta jornada se desarrollaron 3 actividades, cada una alineada con los siguientes objetivos:

- Construir conjuntamente un *diagnóstico* participativo, identificando en forma colaborativa las percepciones de las personas participantes sobre los desafíos y fortalezas de la ciudad, los bordes de la localidad, los recorridos más frecuentes, y los riesgos y amenazas naturales.
- Consensuar una *visión* conjunta de la localidad, la cual guíe las ambiciones del plan “Planificando Nuestro Aluminé”, y el proceso de planificación.
- Esbozar iniciativas de *proyectos, programas y acciones* dirigidos a alcanzar la visión de ciudad deseada.

En la próxima sección, se describen las características del trabajo realizado en cada actividad y los resultados obtenidos.

i. Diagnóstico participativo

La primera actividad tuvo como objetivo conocer la situación y realidad actual de la localidad, según las percepciones de sus habitantes en torno a diversas dimensiones. Para ello, se distribuyó a las personas participantes en 6 mesas de trabajo, las cuales fueron divididas por temáticas de la siguiente manera:

- 2 mesas de trabajo para la identificación de *bordes y recorridos*;
- 2 mesas de trabajo para el reconocimiento de *riesgos y amenazas naturales*;
- 2 mesas de trabajo para el diagnóstico de *fortalezas y desafíos*.

A continuación, se explica cada una de las actividades de diagnóstico mencionadas y sus principales resultados.

Bordes y recorridos

El objetivo de esta actividad consistió en reconocer, a través de la percepción de las personas participantes, la estructura de la ciudad, sus bordes y los recorridos más frecuentes. Con este fin, se instó al reconocimiento de los recorridos diarios, la identificación de los principales sitios de referencia, la jerarquización de las vías de circulación, y la georreferenciación de los bordes del territorio. Para lograrlo, se solicitó a los participantes utilizar mapas, *stickers* y fibrones para georreferenciar sus ideas mediante las siguientes preguntas guía:

- ¿A dónde te desplazas en tu día a día? ¿Qué otros puntos de referencia existen en la ciudad?
- ¿En qué modo de transporte lo haces? ¿Cuánto tardas en llegar?
- ¿Cuáles son los puntos de referencia más lejanos hacia el norte, sur, este y oeste? ¿Por qué?

En la Imagen 6 se observan los mapas ilustrados por los participantes una vez finalizada la actividad.

MEMORIA DEL PROCESO PARTICIPATIVO - ALUMINÉ

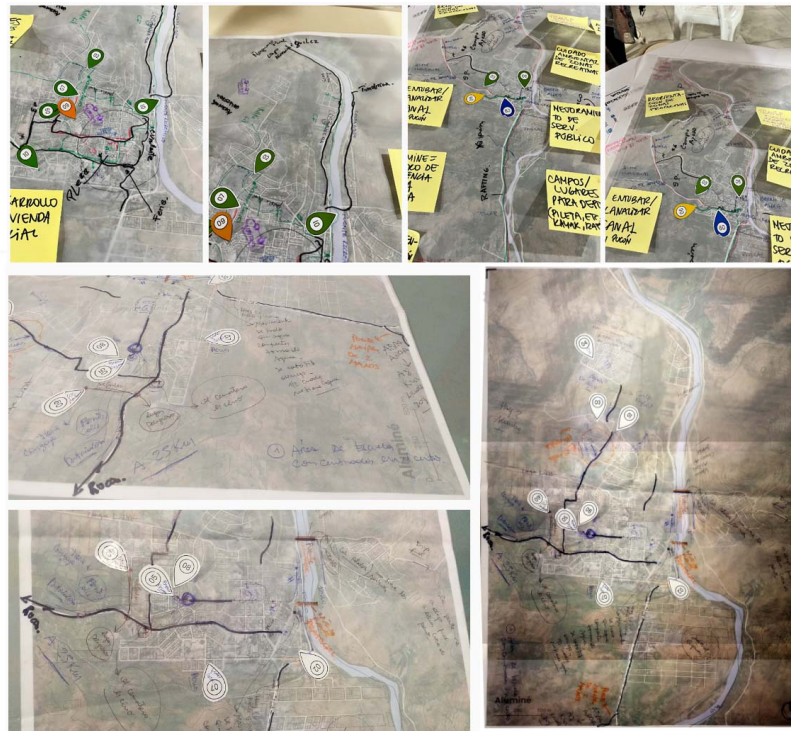


Imagen 6. Mapas resultados de actividad de Diagnóstico (Bordes y Recorridos). Fuente: ONU-Habitat, 2023.

Principales resultados

Como resultado de la actividad de bordes y recorridos se obtuvieron los siguientes hallazgos:

- Se observan desafíos en torno a la movilidad y una dependencia importante al automóvil, incluso para traslados cortos. Se menciona que es difícil trasladarse a pie debido a la falta de veredas, a la presencia de perros peligrosos. A esta situación se agrega el hecho de que nuevos loteos van cerrando vías de circulación y alargando los tiempos de traslado. Haciendo referencia a los retos de accesibilidad y la movilidad, se afirma que Aluminé es como una “escalera”, donde “algunos tienen más de 3 escalones para llegar al centro”.
- Se indica la falta de transporte público y se levanta la necesidad de un transporte escolar para niños y niñas que habitan en los barrios más alejados. Se explica que el transporte escolar solo está garantizado para quienes viven a más de 3 km. del establecimiento educativo, y que los traslados diarios incluyen desplazamientos a otras localidades fuera de la ciudad.
- Se evidencia segregación y fragmentación urbana en relación con servicios y equipamientos y a la conectividad con el centro. Por ejemplo, el barrio 179 viviendas cuenta con una sola calle como vía de comunicación con el resto de la ciudad, generando conflictos para el desplazamiento. También se deduce que una situación similar caracteriza al barrio La Aldea, el cual solo cuenta con una conexión hacia la otra orilla del río, reflexionando sobre la posibilidad de construir un nuevo puente en la continuación de la calle Conrado Villegas. Como frase síntesis, se afirma que “hay 2 Aluminé”, haciendo referencia a la diversidad de acceso a servicios y equipamientos en distintos puntos de la ciudad.
- Se identifica una fuerte valoración de la reserva Quilque Lil y del río Aluminé, como recursos naturales a preservar.

Riesgos y Amenazas

El objetivo de esta actividad consistió en conocer la percepción de las personas participantes acerca de los riesgos y/o amenazas naturales existentes, identificando y localizando en el mapa los sitios vulnerables donde se registran. Con este fin, se presentó la siguiente consigna:

- Definir las amenazas principales (máx. 4). Ej.: Sequías y falta de agua, incendios, olas de calor, lluvias extremas, inundaciones, heladas.
- Por cada tipo identificar: ¿en qué zonas de Aluminé es más grave? ¿Por qué?
- ¿Han aumentado o disminuido con el tiempo?
- ¿De qué manera afecta cada una de estas amenazas la vida de las personas en Aluminé? (ej. salud, economía y trabajo, día a día, accesos, etc.).
- ¿A quién(es) afectan más?

En la Imagen 7 se observan los mapas donde se indicaron los riesgos y amenazas naturales.

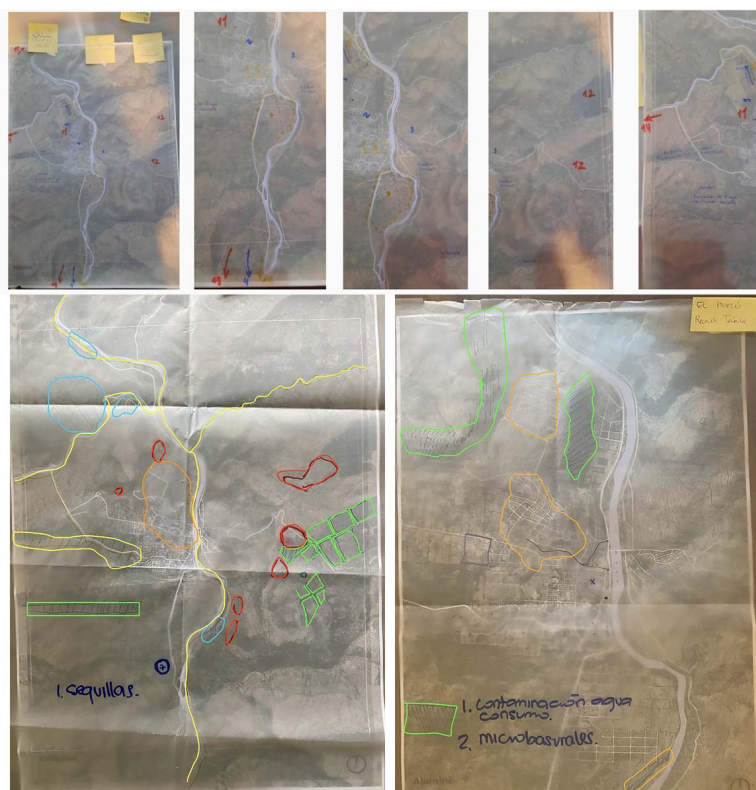


Imagen 7. Mapas resultados de actividad de Diagnóstico (Riesgos y Amenazas). Fuente: ONU-Habitat, 2023.

Principales resultados

Entre los principales hallazgos obtenidos como resultado de esta actividad, se encuentran:

- Menciones a amenazas como temperaturas extremas frío-calor, y eventos extremos que alternan entre sequías prolongadas y lluvias torrenciales. Estas situaciones son agravadas por el aumento del escurrimiento, vinculado al sobrepastoreo en las altas cumbres.

MEMORIA DEL PROCESO PARTICIPATIVO - ALUMINÉ

- Se priorizan 3 riesgos: sequías, inundaciones, e incendios. Respecto a la sequía, se indica que el mayor impacto se observa en el menor caudal del río Aluminé y en su afectación sobre las actividades productivas. Con relación a las inundaciones, posibilitadas por largas sequías, pueden afectar a nuevos loteos desarrollados cerca del río. Estos se dan por el desconocimiento de los nuevos pobladores provenientes de otras localidades. En paralelo, se señalan las zonas afectadas por incendios forestales de verano, mencionando un área de aproximadamente 5000 hectáreas.
- Se identifican una serie de problemáticas vinculadas a los servicios de agua y cloacas, como la falta de agua en la zona productiva y en los barrios 179 viviendas, Intercultural, y La Aldea. Además, se hace referencia a una posible contaminación de napas vinculada a filtraciones cloacales. Esta última está evidenciada por el aumento de casos de gastroenteritis y el olor presente en la zona.
- Se hace referencia a 2 actividades que presentan riesgo antropogénico: la extracción de áridos en la base de la reserva Quilque Lil, y la actividad forestal. Esta última demanda una importante cantidad de agua, lo que causa un aumento de los riesgos de incendios.

Fortalezas y desafíos

Con el objetivo de realizar un diagnóstico colaborativo para identificar las fortalezas y desafíos de la localidad, se facilitó a las personas participantes de las mesas asignadas una plantilla para trabajar en 5 dimensiones (Imagen 8). Como se puede observar, para completar las columnas de *Fortalezas* y *Desafíos*, se facilitaron las siguientes preguntas guías:

- **Desafíos:** ¿Qué se podría mejorar? ¿Cuáles son los principales problemas de la localidad? ¿Existen condiciones que afecten el desarrollo de Aluminé?
- **Fortalezas:** ¿Cuáles son las ventajas de la localidad? ¿En qué se destaca Aluminé? ¿Qué considera el público en general y la población como los puntos fuertes de la localidad?

MEMORIA DEL PROCESO PARTICIPATIVO - ALUMINÉ

|  | <h3>FORTALEZAS</h3> <p>¿Cuáles son las ventajas y puntos fuertes de la localidad?</p> | <h3>DESAFÍOS</h3> <p>¿Cuáles son los principales retos o cuestiones a mejorar en la localidad?</p> |
|---|---|--|
| Planeta | | |
| Prosperidad | | |
| Planificación | | |
| Participación alianzas | | |
| Personas y paz | | |

Imagen 8. Plantilla para actividad de Diagnóstico. Fuente: ONU-Habitat, 2023.

La matriz presentada propuso trabajar las columnas *Fortalezas* y *Desafíos* a partir de 5 dimensiones: Planeta, Prosperidad, Planificación, Participación y Alianzas, Personas y Paz. Estas categorías están basadas en las “5 P” de la Agenda 2030 y son presentadas en la Imagen 9.



Imagen 9. Dimensiones trabajadas en la actividad de Diagnóstico. Fuente: ONU-Habitat, 2023.

En la Imagen 10 se observan los resultados de la actividad de fortalezas y desafíos.

MEMORIA DEL PROCESO PARTICIPATIVO - ALUMINÉ

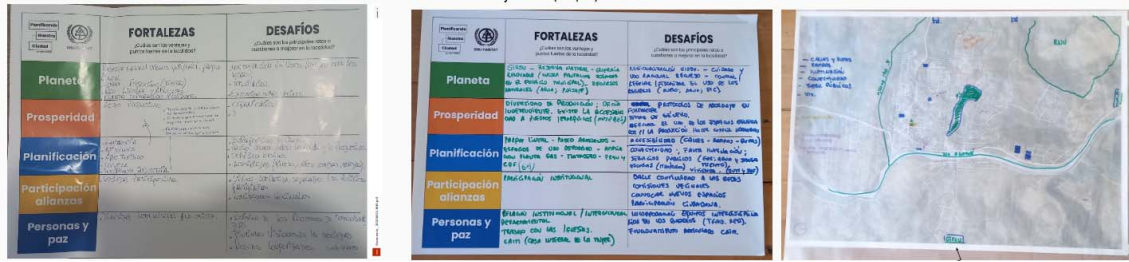


Imagen 10. Planillas y mapas resultados de la actividad de Diagnóstico. Fuente: ONU-Habitat, 2023.

Principales resultados

Como resultados de la actividad de fortalezas y desafíos se destacan los siguientes hallazgos:

Planeta

Fortalezas:

- Cantidad y calidad de servicios ambientales (reservas, parques e infraestructura azul). Como hitos naturales se destacan: el río Aluminé, la Reserva natural urbana de Quilque Lil y el Parque Lineal.
- Conciencia sobre el manejo de residuos sostenible, desde los actores municipales y la sociedad en su conjunto.
- Destacado sistema de Residuos Sólidos Urbanos con posibilidad de escalar regionalmente.
- Instalación de paneles solares en el Municipio.

Desafíos:

- Necesidad de equilibrar y buscar consensos sobre las incompatibilidades entre conservación ambiental y determinados usos. Por ejemplo, se observan un conflicto entre las tierras recuperadas por la Reserva Quilque Lil y las necesidades de las comunidades mapuches.
- Falta comunicación sobre estrategias y acciones ambientales por parte del Municipio (poda de forestación urbana, utilidad de reserva, entre otras).
- Necesidad de aumentar el control y la fiscalización sobre los recursos o patrimonios naturales.

Prosperidad

Fortalezas:

- Importante porción de territorio destinado a loteos productivos y asignación de tierras para la producción agropecuaria.
- Variedad de iniciativas y actividades productivas (agricultura, ganadería, apicultura, agroturismo, cerveza artesanal).
- Presencia de una industria incipiente y de oficios independientes.
- Posibilidad de acceso equitativo a puestos jerárquicos y diferentes oficios, sin importar género.
- Existencia de un matadero.

Desafíos:

- Necesidad de potenciar la organización de los actores productivos.
- Ausencia de regulaciones sobre el uso de los espacios productivos generados desde el Municipio, particularmente en el sector denominado como El Productivo.
- Deseo de un mejor monitoreo y fiscalización de la normativa existente.

Planificación

Fortalezas:

- Existencia de marcos normativos que ordenan el territorio, con potencial de ser renovados.
- Valoración de proyectos como el Parque Lineal y el Paseo de Artesanos.
- Diversidad y oferta de equipamientos e infraestructura deportiva.
- Amplia planta de gas.

Desafíos:

- Existencia de áreas con superposiciones de usos productivos y ambientales.
- Importante presión de la urbanidad sobre la ruralidad, con posibles requerimientos para una reconversión del sector productivo e industrial.
- Carencias en torno a la cobertura de servicios básicos y su acompañamiento y/o direccionamiento en relación con el crecimiento urbano.
- Necesidad mejorar la accesibilidad e iluminación en el sistema de espacios públicos.
- Necesidad de mejorar la accesibilidad y conectividad en calles, rutas, veredas y rampas.
- Dificultades para garantizar el acceso generalizado a la vivienda.

Participación y Alianzas

Fortalezas:

- Importantes niveles de participación y compromiso por parte de la ciudadanía.
- Interculturalidad materializada a partir de la participación en mesas de trabajo a nivel departamental.

Desafíos:

- Necesidad de formalizar, institucionalizar y ampliar la oferta de espacios participativos.
- Carencia de comisiones vecinales.

Personas y Paz

Fortalezas:

- Diversidad de iniciativas con perspectiva de género: mujeres liderando grupos que proveen servicios urbanos.
- Centralidad de la interculturalidad a nivel departamental y valor importante para la ciudadanía.
- Existencia de la Casa Integral de la Mujer (CAIM).
- Importancia del trabajo articulado con las Iglesias de la localidad.

Desafíos:

- Necesidad de fortalecer la interculturalidad, a partir de la revisión de los procesos existentes y su definición conceptual.
- Necesidad de lograr una mayor inclusión de personas mayores e infancias.
- Ausencia de equipos interdisciplinarios en barrios y territorio.
- Carencia de programas para abordar problemáticas de consumo.
- Ausencia de protocolos de abordaje en temáticas de género. Necesidad de mejorar el trabajo articulado del Centro de Atención Integral para Mujeres.

MEMORIA DEL PROCESO PARTICIPATIVO - ALUMINÉ

ii. Construcción colectiva de una visión de ciudad.

A partir de las conclusiones de la primera actividad se propuso a las personas participantes definir, en forma colaborativa y por grupo, una frase de visión. Para ello, se explicó brevemente en qué consiste esta frase y la importancia de contar con una visión de ciudad desarrollada en forma colectiva. Luego, se entregó en cada mesa una plantilla explicativa de los conceptos principales que componen la visión: imagen, propósito, misión y valores (Imagen 11); y una plantilla de trabajo con la frase de visión a completar (Imagen 12).



Imagen 11. Componentes de la Visión. Fuente: ONU-Habitat, 2023.

Planificando
Nuestra
Ciudad

Visión

“En _____ Aluminé es

Año

¿Cómo nos gustaría que Aluminé fuera en el futuro? ¿Cómo se ve y se percibe?

enfocada en _____

¿Cuál es la razón de existir de la ciudad y cómo sirve a sus habitantes?

por medio de _____

¿Qué acciones se tienen que realizar para alcanzar el propósito en un periodo de tiempo?

orientada por _____

¿Qué valores nos guían y representan?

Imagen 12. Planilla de trabajo para actividad de Visión. Fuente: ONU-Habitat, 2023.

Como resultado de este ejercicio se obtuvieron 6 frases de visión, consensuadas al interior de cada mesa, que expresaban las intenciones, deseos y percepciones de todas las personas participantes para con su ciudad (Imagen 13).

MEMORIA DEL PROCESO PARTICIPATIVO - ALUMINÉ

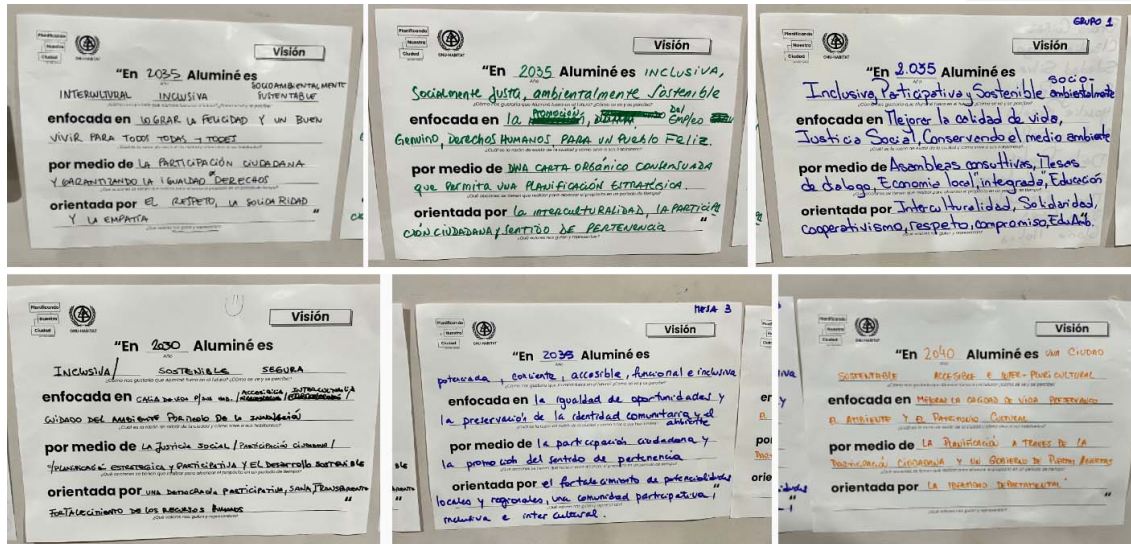


Imagen 13. Planillas de Visión elaboradas por grupo. Fuente: ONU-Habitat, 2023.

Una vez finalizado el taller, se avanzó en un trabajo técnico de sistematización de resultados. Para identificar los conceptos destacados y más repetidos entre las frases de visión propuestas, se construyó una nube de palabras por cada sección trabajada: imagen, propósito, misión y valores. Posteriormente, también se consolidó, en una nube de palabras final, la totalidad de conceptos propuestos. A continuación, se presentan los resultados del mencionado proceso de sistematización.



Gráfico 9. Nube de palabras producto de la sistematización de la sección "Imagen". Fuente: ONU-Habitat, 2023.



MEMORIA DEL PROCESO PARTICIPATIVO - ALUMINÉ

Gráfico 10. Nube de palabras producto de la sistematización de la sección "Propósito". Fuente: ONU-Habitat, 2023.



Gráfico 11. Nube de palabras producto de la sistematización de la sección "Misión". Fuente: ONU-Habitat, 2023.



Gráfico 12. Nube de palabras producto de la sistematización de la sección "Valores". Fuente: ONU-Habitat, 2023.



Gráfico 13. Nube de palabras producto de la sistematización de todas las frases de visión. Fuente: ONU-Habitat, 2023.

MEMORIA DEL PROCESO PARTICIPATIVO - ALUMINÉ

En paralelo, se trabajó con una metodología de grupos de palabras para asociar aquellos conceptos, ideas y características que compartían similitudes. De este modo, se identificaron los siguientes puntos referentes a la visión:

- El año definido por mayoría para alcanzar la visión fue 2035.
- Para la caracterización de la **imagen** deseada se resaltaron los conceptos de inclusión, sostenibilidad social y ambiental, accesibilidad, e interculturalidad.
- Para definir el **propósito** las personas participantes hicieron hincapié en ideas como calidad de vida y cuidado del ambiente, mencionándose también conceptos como interculturalidad, justicia social, derechos humanos, patrimonio cultural, buen vivir, entre otros.
- Respecto a la **misión**, las acciones más mencionadas estuvieron dirigidas a la participación ciudadana y a la planificación estratégica, acompañadas por características como igualdad de derechos, educación, economía local integrada, desarrollo sostenible, y sentido de pertenencia.
- Por último, entre los **valores** más citados se encontraron la interculturalidad, el respeto y la solidaridad.

Luego del análisis y sistematización de estos resultados se optó por sintetizar, en el concepto de “buen vivir”, los propósitos de felicidad y calidad de vida expresados por los participantes para con su ciudad. Se considera que el “buen vivir” es una idea que resulta de una construcción colectiva, llevada adelante por diversas culturas originarias de Latinoamérica, y que plantea un modelo alternativo de desarrollo. Este modelo parte de la restauración del equilibrio entre el ser humano y la tierra, como base para la preservación del planeta y el cumplimiento de los derechos humanos. En el “buen vivir”, como síntesis de los propósitos expresados, se encuentra manifiesta el respeto por una sociedad intercultural (Conferencia de las Naciones Unidas sobre Desarrollo Sostenible, 2012a; Conferencia de las Naciones Unidas sobre Desarrollo Sostenible, 2012b; Ministerio de Relaciones Exteriores del Estado Plurinacional de Bolivia, 2012).

Por consiguiente, la sistematización detallada condujo a la unificación de las propuestas en la siguiente frase final de visión:

"En 2035, Aluminé será **sostenible, inclusiva, próspera y accesible**, enfocada en lograr el **buen vivir para todas las personas** y una localidad **socialmente justa**, por medio de **la participación ciudadana y la planificación estratégica**, orientada por su **identidad intercultural** y basada en **el respeto y la solidaridad**."

iii. Iniciativas y Proyectos.

En la tercera y última actividad, con el fin de señalar propuestas para alcanzar la visión y atender los desafíos identificados en la actividad de diagnóstico, se invitó a cada grupo a listar y mapear una serie de iniciativas y proyectos a desarrollar en el municipio. De este modo, se presentó la pregunta guía: *¿Qué iniciativas, proyectos, programas o intervenciones mejorarían las condiciones de vida de Aluminé?* Además, se propuso definir propuestas para las 5 dimensiones de la Agenda 2030 (Planeta, Prosperidad, Planificación, Participación y Alianzas, Personas y Paz), utilizando la plantilla que se muestra en la Imagen 14.

MEMORIA DEL PROCESO PARTICIPATIVO - ALUMINÉ



Imagen 14. Definición de las "5 P". Fuente: ONU-Habitat, 2023.

Este ejercicio también incluyó la localización de las propuestas en los mapas facilitados. El mapeo resultado de esta actividad se observa en la producción presentada en la Imagen 15.

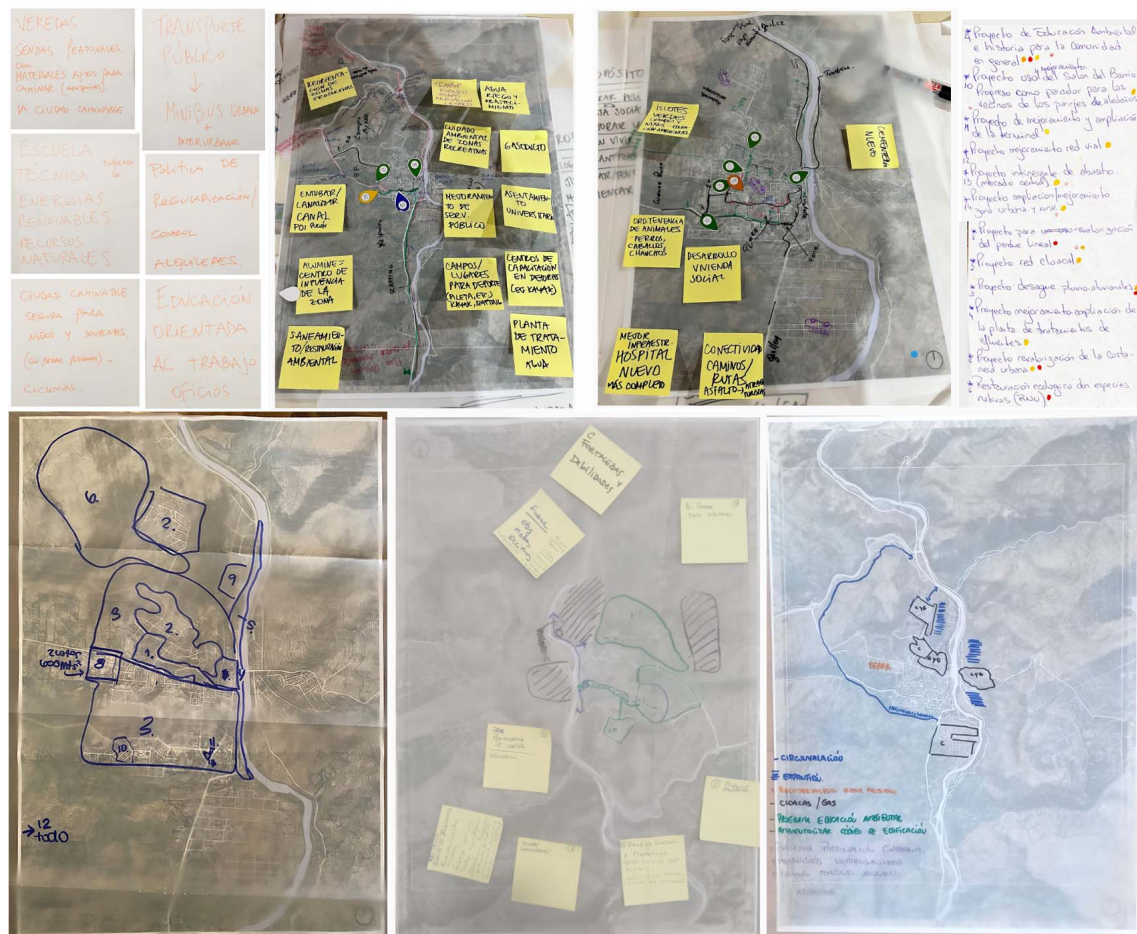


Imagen 15. Resultados de actividad de Iniciativas y Proyectos. Fuente: ONU-Habitat, 2023.

Principales resultados

Los hallazgos principales de esta actividad se resumen en las siguientes propuestas de iniciativas:

Planeta

- Fortalecer el cuidado ambiental de las zonas recreativas, revalorizando y conservando la infraestructura verde y azul como la Reserva Quilque Lil y la costanera, y desarrollando el proyecto de Parque Lineal con fines de preservación. Además, se propone crear o mejorar islotes verdes de espacio público dentro de la ciudad.
- Preservar el ambiente mediante iniciativas de educación ambiental y la ambientalización del código de edificación, valorando la restauración ecológica de especies nativas.
- Optimizar la gestión del agua para riego y abastecimiento, por medio de proyectos como la canalización o el entubamiento del canal de agua ubicado en las zonas productivas de Pucón, y el establecimiento de una planta para el tratamiento de agua.

Prosperidad

- Reordenar las zonas y usos productivos a partir de iniciativas de ordenamiento territorial. Preservar el espacio de chacra en el barrio Intercultural, con fines educativos.
- Repensar la zona industrial según el sistema vial y de infraestructura de servicios básicos.
- Propiciar un programa de fomento de la ganadería.
- Desarrollar un programa que garantice la proliferación de huertas comunitarias.
- Crear una distribuidora basada en el desarrollo de la economía local, la autoproducción y la autogestión.
- Realizar un proyecto que fomente la instalación de mercados itinerantes de abasto (Mercado Central).

Planificación

- Mejorar la accesibilidad y conectividad por medio de iniciativas que propicien la mejora de la red vial, incluyendo las rutas de acceso a la localidad, y retomando el proyecto de circunvalación. Se propone priorizar al peatón (especialmente a niños, niñas, adolescentes, y personas mayores) y lograr una ciudad caminable. Con este fin, se plantea la provisión de sendas peatonales, la construcción de calles con materiales aptos para caminar, y/o la mejora de veredas.
- Asegurar la conexión de todos los barrios con el centro de la localidad a través del transporte público. Se plantea la utilización de minibuses que puedan acceder en calles angostas y con curvas. Además, se propone el establecimiento de ciclovías para el uso de bicicletas.
- Generar nuevos equipamientos para deporte que complementen la oferta existente, de acuerdo con la vocación territorial local. Por ejemplo, se insta a la construcción de instalaciones para practicar kayak, natación, y rafting.

MEMORIA DEL PROCESO PARTICIPATIVO - ALUMINÉ

- Mejorar y/o ampliar equipamientos como el cementerio, la terminal de buses, la planta de tratamientos de efluentes y la infraestructura del nuevo hospital. Además, se insta a considerar la realización de mejoras en el salón del barrio El Progreso, para utilizarlo como parador para vecinos y vecinas de parajes aledaños.
- Proveer de servicios y equipamiento a la totalidad de los barrios, expandiendo la red de cloacas, gas, y desagües pluvio-aluvionales.
- Garantizar el acceso a la vivienda mediante el desarrollo de vivienda social. También se plantean medidas para la regulación de alquileres, y el establecimiento de áreas de expansión para nuevos loteos.

Participación y Alianzas

- Establecer mecanismos y normativas para institucionalizar los espacios de participación ciudadana. Por ejemplo, se propone el lanzamiento de un Programa de Participación Ciudadana.
- Garantizar la creación de comisiones vecinales para velar por la representación de todos los sectores barriales en los procesos de toma de decisiones.

Personas y Paz

- Fomentar programas vinculados al desarrollo deportivo.
- Generar iniciativas que permitan la ampliación de la oferta de servicios de salud.
- Desarrollar programas de capacitación y formación en oficios.
- Generar medidas para el ordenamiento en la tenencia de animales como perros, caballos, y chanchos.
- Fortalecer la educación terciaria (GOF 14), creando una escuela técnica orientada a energías renovables y a la valorización de los recursos naturales.

4. SEGUNDO TALLER PARTICIPATIVO

El segundo Taller Participativo de la localidad de Aluminé se organizó con la finalidad de validar, con la perspectiva de las personas participantes, los avances del Plan "Planificando Nuestro Aluminé". El mismo se realizó el 20 septiembre de 2023, en la Oficina de Informes Turísticos, de 16:30 a 20:30h. Continuando con los aspectos trabajados en el primer taller, esta segunda instancia participativa se estructuró a partir de 2 objetivos: presentar los primeros resultados del Plan Municipal; construir y validar conjuntamente el Modelo Deseado.

A continuación, se describen los detalles del mencionado espacio participativo. En primer lugar, se ilustra el desarrollo del proceso de convocatoria. En segundo lugar, se presenta un análisis de las personas participantes. En tercer lugar, se explican las actividades desarrolladas y se expone una síntesis de sus resultados.



Imagen 16. Foto final del segundo taller participativo en Aluminé. Fuente: ONU-Habitat, 2023.

a. Convocatoria

Al igual que para el primer taller, para esta segunda instancia la convocatoria fue liderada por el municipio con acompañamiento de los equipos de ONU-Habitat y COPADE. Estos últimos facilitaron *flyers* y cartas de invitación para realizar la difusión. En esta oportunidad, la convocatoria estuvo dirigida a personas referentes de todos los sectores de la sociedad civil, con especial énfasis en aquellas vinculadas con temáticas de ambiente, económico-productivas, urbanas, y de movilidad. La difusión se realizó por diversos medios de comunicación, como la radio local, y redes sociales. En la Imagen 17 se presenta el *flyer* utilizado para llevar adelante la convocatoria.

MEMORIA DEL PROCESO PARTICIPATIVO - ALUMINÉ



Planificando

Nuestra

Ciudad

por ONU-Habitat

SEGUNDO TALLER PARTICIPATIVO

PLANIFICANDO

NUESTRO

ALUMINÉ



20 SEPTIEMBRE
16:30 a 20 hs

OFICINA DE INFORMES
TURÍSTICOS - ALUMINÉ









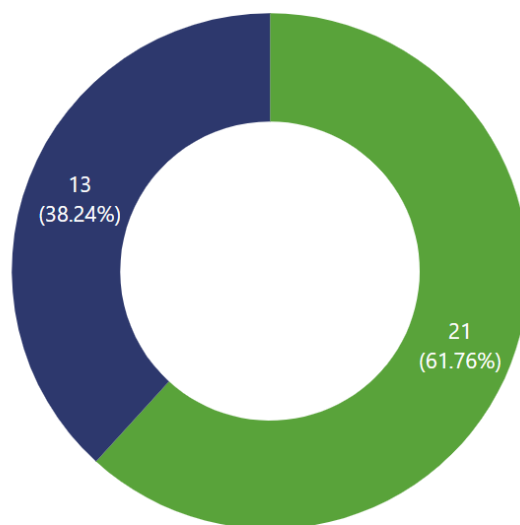





Imagen 17. Flyer utilizado para la convocatoria al segundo Taller Participativo de Aluminé. Fuente: ONU-Habitat, 2023.

b. Participantes

El segundo taller contó con la participación de 34 personas, entre las cuales hubo 27 vecinos y vecinas de la localidad de Aluminé, y 7 representantes de ONU-Habitat. Del total de personas participantes, un 62% fueron mujeres y un 38% fueron varones (Gráfico 14).



GENERO ● M ● V

Gráfico 14. Distribución de personas participantes por género. Fuente: ONU-Habitat, 2023.

Respondiendo a la pregunta sobre el barrio o sector del cual provienen, del total de personas participantes de Aluminé, 6 declararon vivir en el sector Centro, 2 en El Canal, 2 en el sector de Emprendimientos Turístico, 2 en el barrio Hospital, 2 en Mudón, 2 en Pehuén, 1 en Alto Verde, 1 en Don Bosco, 1 en El Mirador, 1 en el barrio Intercultural, 1 en Los Maitenes, y 1 en Ruca Hueney. Además, 5 personas no aclararon su barrio de residencia. (Gráfico 15).

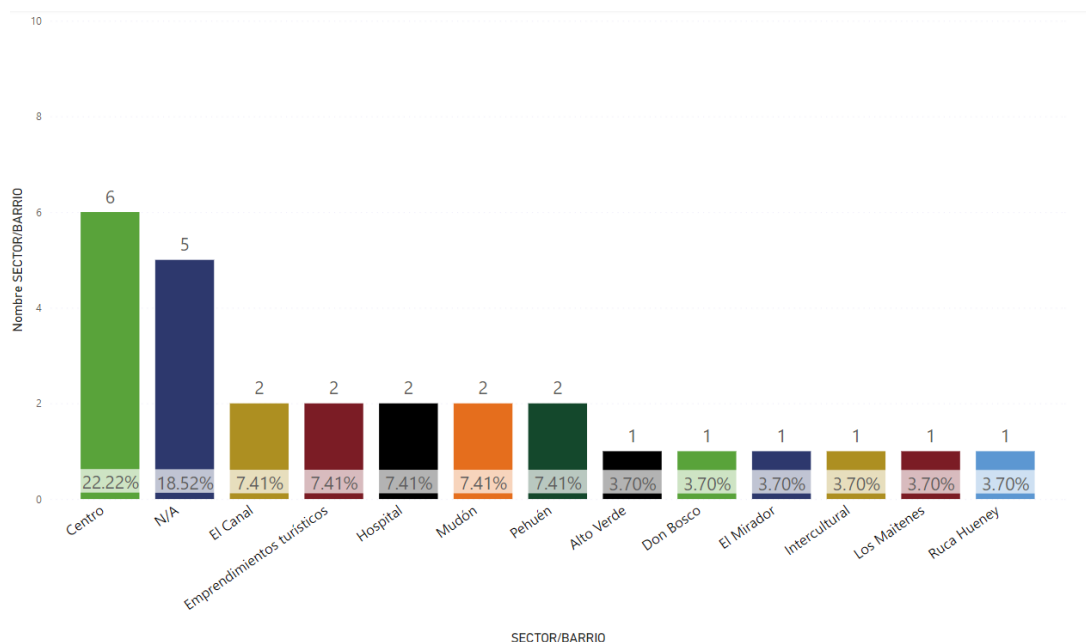
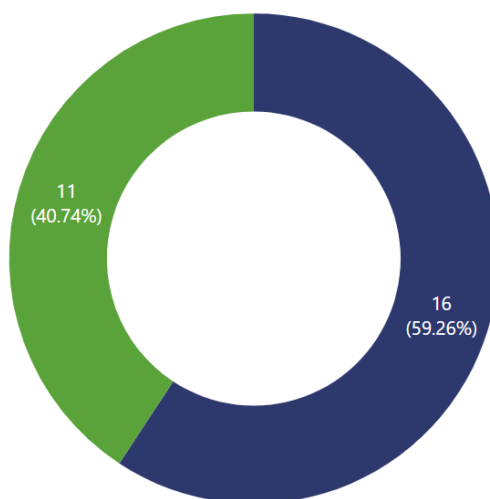


Gráfico 15. Distribución de personas participantes por barrio. Fuente: ONU-Habitat, 2023.

En cuanto al sector al que las personas participantes del taller representan, del total de aquellas provenientes de Aluminé, un 41% se vinculan con alguna entidad estatal y un 59% se asocian a sectores de la sociedad civil (Gráfico 16). Entre las instituciones

MEMORIA DEL PROCESO PARTICIPATIVO - ALUMINÉ

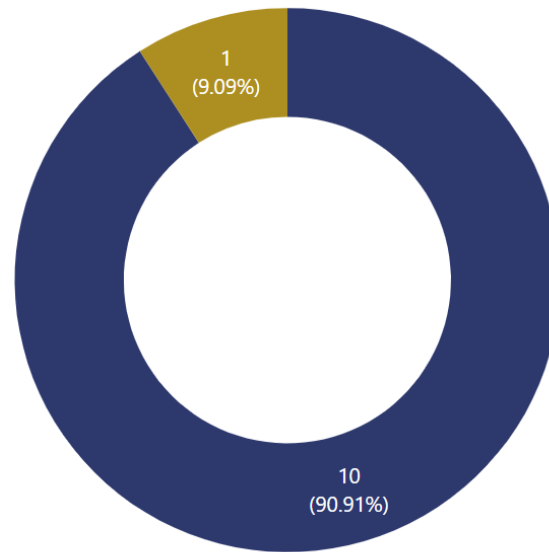
estatales a las que se hizo referencia en la acreditación, se encuentran: las áreas municipales de Producción y Ambiente, Intendencia, y Ciudadanía; el Honorable Concejo Deliberante; el Instituto Nacional de Agricultura Familiar, Campesina e Indígena; el Hospital; y la delegación del área de Gestión Social de la Provincia del Neuquén. Entre las organizaciones de la sociedad civil, se hallan referencias a la Agrupación El Cencerro; a la Reserva Natural Quilque Lil, al barrio Intercultural, y a la empresa de rafting. También participaron estudiantes de la Tecnicatura Superior de Áreas Naturales, referentes de un estudio de arquitectura, y personas que se identificaron como desarrollistas.



SECTOR ● Sociedad Civil ● Estado

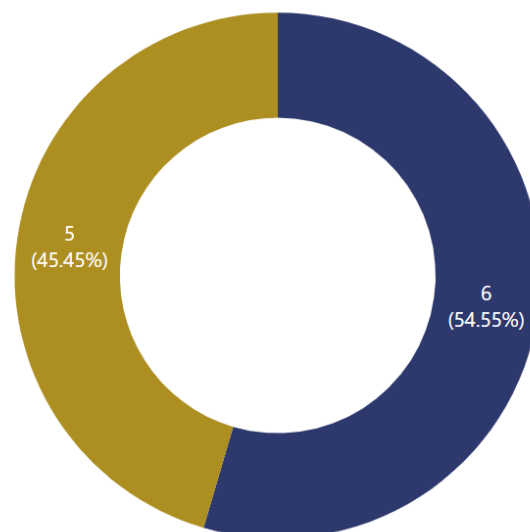
Gráfico 16. Distribución de personas participantes por sector estatal y sociedad civil. Fuente: ONU-Habitat, 2023.

De la porción referente a la representación estatal, un 91% corresponde al estado local, y un 9% al estado provincial (Gráfico 17). Así también, dentro del sector estatal, un 55% se identifica con áreas pertenecientes al poder ejecutivo y el 45% con áreas pertenecientes al poder legislativo (Gráfico 18).



NIVEL ● Local ● Provincial

Gráfico 17. Distribución de personas participantes por estado local, provincial y nacional. Fuente: ONU-Habitat, 2023.



PODER ● Ejecutivo ● Legislativo

Gráfico 18. Distribución de personas según poder legislativo y poder ejecutivo. Fuente: ONU-Habitat, 2023.

c. Actividades

Las actividades del segundo taller participativo se estructuraron a partir de los siguientes objetivos:

- Presentar los primeros resultados del Plan Municipal, exponiendo las principales conclusiones del trabajo de Diagnóstico y la Visión Estratégica consensuada.

MEMORIA DEL PROCESO PARTICIPATIVO - ALUMINÉ

- Construir y validar conjuntamente el Modelo Deseado con relación a 4 dimensiones: Ambiente, Económico-Productivo, Urbano, y Movilidad.

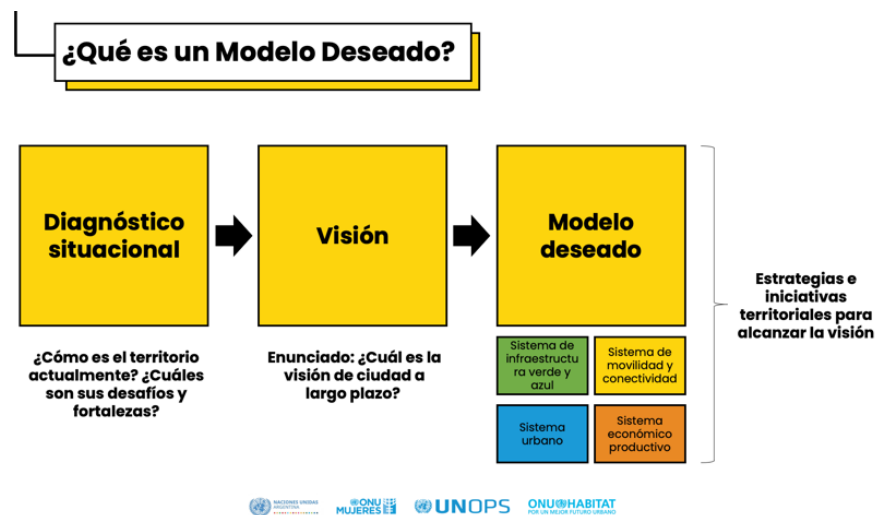
Por consiguiente, el taller comenzó con una breve presentación de los resultados del trabajo técnico realizado hasta el momento. Este desarrollo partió de los principales resultados del primer taller participativo, combinados con el insumo de las reuniones con referentes municipales, y los relevamientos territoriales. De este modo, se expuso una síntesis de las conclusiones del trabajo diagnóstico, ordenada a partir de las fortalezas y desafíos en los ámbitos ambiental, económico-productivo, urbano, y de movilidad y conectividad. Posteriormente, se explicó el proceso que llevó a la construcción de la Visión Estratégica de Aluminé, la cual guía el proceso de planificación abordado.

Finalizada la introducción de los primeros avances del Plan Municipal, se comenzó con la primera actividad: la construcción del Modelo Deseado. A continuación, se describen las características del trabajo realizado y los resultados obtenidos.

i. Construcción del Modelo Deseado

Esta actividad tuvo el objetivo de construir y validar el Modelo Deseado del Plan Municipal, considerando las percepciones, experiencias y propuestas de las personas participantes. Para ello, se distribuyó a las personas participantes en 4 mesas de trabajo, las cuales correspondieron con las dimensiones abordadas en el Modelo Deseado: Ambiental, Económico-Productivo, Urbano, y Movilidad.

En un primer lugar, antes de pasar al trabajo grupal, se expuso brevemente qué significa e implica desarrollar un Modelo Deseado en términos de planificación urbana. Esta explicación se apoyó en diapositivas presentadas en la Imagen 18.



¿Qué es un Modelo Deseado?

Un Modelo Deseado es la "hoja de ruta" para alcanzar la Visión de ciudad.

Un Modelo Deseado indica los pasos a seguir, las estrategias e iniciativas que tienen que llevarse a cabo en el territorio para hacer realidad la ciudad anhelada.



Imagen 18. Diapositivas utilizadas para explicar el Modelo Deseado. Fuente: ONU-Habitat, 2023.

En segundo lugar, se instó a cada mesa a trabajar sobre mapas con una propuesta de Modelo Deseado correspondiente al sistema otorgado: Ambiental, Económico-Productivo, Urbano, y Movilidad. Con este fin, las personas facilitadoras comenzaron comentando las particularidades del Modelo Deseado propuesto para la temática asignada. Luego de esta introducción, las personas facilitadoras promovieron la discusión a partir de las siguiente *Guía de Preguntas*:

Sistema Ambiental

Estrategias de preservación, recuperación y aprovechamiento: Se recomienda empezar con una explicación sobre qué significa *preservar/conservar* (proteger), *recuperar* (mejorar para...), y *aprovechar* (uso para rédito económico, recreativo, o reutilización).

¿Qué sectores o zonas deberían ser preservados? ¿Y recuperados? ¿Y cuáles deberían ser aprovechados? ¿Por qué? Mapear.

¿En qué sectores se encuentran usos y actividades que pueden ser incompatibles con la preservación de los recursos naturales? Indicar en el mapa. ¿Cuáles son esas incompatibilidades? ¿Qué usos son los deseados?

- **Río Aluminé/costanera:** ¿Qué tipos de usos se le puede dar a una posible costanera? ¿Qué funciones debería tener esta zona (ambiental, recreativa)? Mapear. ¿Existen sectores que impliquen un uso especial o diferenciado (por ejemplo, restaurantes, campings, *motorhome*)?

- **Reserva Quilque Lil:** ¿Cuáles deberían ser los usos permitidos y no permitidos para la reserva? Considerando los usos acordados, ¿cuáles deberían ser los accesos a la reserva? Mapear.

- **Parque Lineal:** ¿Qué usos serían los deseados para este parque? ¿Funcionaría como articulador del sector costanera y la Reserva Quilque Li? ¿En ese caso, qué conexiones deberían realizarse?

¿Es viable y deseada la propuesta observada en el mapa de Modelo Deseado? ¿Qué agregarían o modificarían?

Riesgos:

- **Inundaciones:** ¿Qué sectores identifican que suelen inundarse o se han inundado en algún momento ya sea por lluvias o por crecidas del río? Mapear.

- **Laderas:** ¿En qué zonas las laderas presentan un riesgo? ¿Dónde corre o se concentra agua? ¿En qué sectores habría que prever desagües pluviales? Mapear. ¿Qué soluciones pueden sugerirse (por ejemplo: forestación/plantación para prever deslizamientos)? ¿Dónde las ubicarían?

- **Incendios:** ¿Cuáles son las zonas más afectadas por incendios? Mapear.

Sistema Económico-Productivo

Sector productivo (Agropecuario + Industrial): ¿Qué zonas deberían destinarse para estas actividades? ¿Cuáles serían sus límites? Mapear. ¿Cuáles deberían ser los usos permitidos? ¿Y los prohibidos?

¿Cómo deberían ser las chacras? ¿Qué tipo de producción debe desarrollar? ¿Intensiva o extensiva? ¿De qué tamaño deberían ser los lotes? ¿Qué infraestructura necesitarían?

¿Qué tipo de industrias existen? ¿Qué tipos de usos son deseados? ¿Qué infraestructura necesitan? ¿Es necesario destinar un espacio para su localización? ¿Dónde? Mapear.

¿Es necesario un centro de intercambio o comercialización? ¿Y un espacio destinado para una feria? ¿En qué localización tiene más sentido? Mapear espacio.

Sector turístico: ¿Los sectores turísticos actuales funcionan bien? ¿Se radicaron hosterías? ¿Se necesita algo más en términos de áreas? ¿Dónde? Mapear. ¿Es necesario promocionar otros usos (comercios, mercados, restaurantes, etc.)? ¿Es necesario más equipamiento cultural para potenciar el turismo? Si es así, ¿dónde?

¿El camping está bien ubicado? ¿En qué área habría que prever su localización? ¿Es necesario considerar mayor infraestructura asociada a su uso? ¿Qué tipo de infraestructura?

¿Es necesario un espacio para *motorhomes*? ¿Dónde lo ubicarían? Mapear.

Sector comercial: Los comercios, ¿deberían concentrarse en un mismo lugar o es más útil mantener su dispersión? ¿Son deseadas las zonas propuestas para desarrollo comercial? ¿Existen otras zonas comerciales con potencial de desarrollo? ¿Es viable desarrollar corredores comerciales? ¿Dónde son más relevantes? ¿Servirían los corredores propuestos o cuáles otros se podrían considerar? ¿Dónde se ubicarían? Mapear. ¿Cuáles serían sus usos permitidos (restaurantes, mercados, tiendas de cercanía, etc.)? ¿Qué tipo de actividades se propone para estas áreas? ¿Qué desafíos y oportunidades pueden presentar?

Sistema Urbano

¿Para dónde y cómo crece la ciudad? ¿Qué suelo tenemos disponible y cómo lo aprovechamos?

Barrios: ¿Cuáles son los barrios de la ciudad? ¿Cuáles son sus límites? Indicar en el mapa. Estos barrios, ¿tienen características compartidas? ¿Cuáles?

Áreas con potencial de consolidación: ¿Qué zonas/áreas tienen potencial (suelo vacante) para desarrollar infraestructura, equipamiento, vivienda y servicios? ¿Es viable consolidar las áreas propuestas en el mapa de Modelo Deseado? ¿Qué cuestiones deberían considerarse para que sea exitoso el proceso de consolidación? ¿Surgen otras alternativas? Mapear.

¿Existen loteos vacíos o parcelas ociosas? ¿Queda algún lugar con potencial de consolidar? ¿Dónde? Mapear. Se observan lotes vacíos en la zona norte de la ciudad, con un nivel de edificación bajo, ¿por qué no se edifica? ¿Es un problema de costos? ¿Qué podemos hacer para que se consolide?

Áreas con potencial de densificación: ¿Qué áreas tienen potencial de ser densificadas (explicar)? ¿Es viable la propuesta sugerida en el mapa de Modelo Deseado? ¿Se sugieren otras áreas alternativas? Mapear. ¿Qué cuestiones deberían considerarse para que sea exitoso el proceso de densificación? ¿De qué tamaño deberían ser los lotes? ¿Cómo deberían ser las viviendas?

¿Es viable densificar el casco urbano? ¿Cómo debería ser ese proceso? ¿Los lotes tendrían que ser más chicos? ¿Reconocemos que existen terrenos compartidos?

¿Qué lotes pueden recuperarse en zonas servidas con servicios? Mapear.
Áreas con potencial de expansión: ¿Cuáles son los límites de la ciudad? ¿Qué elementos condicionan su crecimiento (río, reserva, etc.)? ¿Qué zonas tienen potencial para que el municipio crezca o se expanda? Indicar en el mapa. ¿Qué tipo de usos y actividades podría haber en estas zonas (residencial, turístico-residencial, zona de chacras, etc.)? ¿Con qué densidad debería crecer la ciudad? ¿De qué tamaño deberían ser los lotes? ¿Es viable garantizar servicios e infraestructura en esas zonas?

Sistema de Movilidad y Conectividad

Sistema vial: ¿Cómo es el estado de la conexión vial entre los barrios de la localidad? ¿Qué sectores hoy no están conectados y cómo podríamos conectarlos mejor? ¿Cómo potenciarían las conexiones entre barrios? ¿Y los vínculos con sistema verde? ¿Cómo mejorarían la conexión con las zonas productivas? ¿Y con las áreas comerciales? ¿Si pensamos en usos específicos, se podrían armar corredores comerciales? ¿Dónde?

¿Qué vías podrían abrirse o mejorarse para garantizar una localidad más integrada y accesible? Mapear. ¿Cómo podrían jerarquizarse la mejora de estas vías? Ordenar priorización. ¿Cómo podrían mejorarse (accesibilidad universal, iluminación, etc.)?

Senderos peatonales: ¿Qué vías y senderos deberían priorizarse, consolidarse o abrirse para el uso peatonal? Mapear y etapabilizar según prioridades. ¿Qué mejoras se requieren?

¿Cuáles serían los puntos de acceso a la reserva Quilque Lil? ¿Qué conexiones deberían realizarse si el Parque Lineal funcionase como articulador del sector costanera y la Reserva Quilque Lil? Mapear.

Senderos recreativos: Pensando en un uso turístico y recreativo, ¿qué tipo de sendero es oportuno? ¿Dónde habría que ubicarlos? Mapear.

Vías de forestación: ¿En qué senderos peatonales hacen falta espacios de sombra, protección del sol y/o lluvia? Mapear. Sobre los senderos peatonales identificados, ¿cuáles podrían beneficiarse de convertirse en un corredor verde/reforestado? ¿Qué senderos facilitarían el acceso a espacios públicos si son forestados?

Riesgos viales: ¿Cuáles son los puntos críticos? Mapear/ ¿Podrían sumarse nuevos riesgos a partir de la propuesta de nuevas vías y conexiones en el Modelo Deseado? ¿Es viable y deseada la propuesta observada en el mapa de Modelo Deseado? ¿Qué agregarían o modificarían?

Por último, una vez finalizado el proceso de discusión, se invitó a las personas participantes a poner en común las principales conclusiones del trabajo realizado en cada mesa. De este modo, 1 o 2 representantes de cada grupo compartieron una síntesis de la conversación desarrollada en torno a la dimensión asignada. Con el objetivo de integrar el trabajo desarrollado alrededor de los 4 sistemas, al finalizar cada exposición, se abrió un espacio para comentarios y sugerencias sobre el Modelo Deseado propuesto.

MEMORIA DEL PROCESO PARTICIPATIVO - ALUMINÉ



Imagen 19. Fotos del proceso de discusión de la mesa del Sistema Ambiental. Fuente: ONU-Habitat, 2023.

MEMORIA DEL PROCESO PARTICIPATIVO - ALUMINÉ



Imagen 20. Fotos del proceso de discusión de la mesa del Sistema Económico-Productivo. Fuente: ONU-Habitat, 2023.

MEMORIA DEL PROCESO PARTICIPATIVO - ALUMINÉ



Imagen 21. Fotos del proceso de discusión de la mesa del Sistema Urbano. Fuente: ONU-Habitat, 2023.

MEMORIA DEL PROCESO PARTICIPATIVO - ALUMINÉ



Imagen 22. Fotos del proceso de discusión de la mesa del Sistema de Movilidad y Conectividad. Fuente: ONU-Habitat, 2023.

Principales resultados

Como resultado de la actividad de Modelo Deseado se obtuvieron las siguientes propuestas, las cuales fueron plasmadas en los mapas visualizados a continuación.

Sistema Ambiental

Estrategias de preservación, recuperación y aprovechamiento

Se propuso *preservar* el bosque nativo, sobre todo los sectores identificados en loteos del sur. Se planteó que la presencia de chacay, una especie autóctona que sería indicio de la existencia de zonas con humedad y que existe en el sector bosquetes de Chacayales, se perdería con el avance urbano. Se propuso regular de alguna forma su preservación, quizás asignando a esos sitios las áreas de reserva fiscal.

Para la Reserva Quilque Lil, se indicó, por un lado, la *restauración*, acompañada de la propuesta de sacar especies exóticas (pinos y rosa mosqueta), y plantar especies nativas como chacay, maitén y ñire, árboles propios del paisaje de ecotono. Específicamente, se mapearon dos mallines donde se realizará un cercamiento para la recuperación de la vegetación en forma natural. Por otra parte, se planteó que la reserva se contemple como zona de *aprovechamiento*, ya que en el Plan de Manejo -que está en elaboración- se vienen discutiendo propuestas de usos. Desde la gestión del Parque Quilque Lil se defendió la estrategia de aprovechamiento con la incorporación del uso de la cantera, con la posibilidad de desarrollar ganadería regenerativa con manejo holístico, y con el uso leñero sostenible del chacay -sus raíces tienen bacterias nitrificantes que permiten la restauración de suelos- y el chaqui. Particularmente, para el uso de la cantera se propuso un plan de gestión y un uso sustentable. En esta línea, también se definieron los límites de la cantera en el mapa.

También se planteó el *aprovechamiento* del río Aluminé y el borde de la costanera. Además de un plan de manejo forestal para el uso de leña de chacay en forma sostenible, se propuso considerar el uso sostenible del sauce para leña en las costas. De este modo, se planteó la propuesta de un mapeo colectivo de vertientes, canales, y especies arbóreas nativas (chacay entre ellas). Además, se propuso un plan de manejo de las vertientes que dan origen a los arroyos Colo Có y Poi Pucón, así como del arroyo de la Reserva Quilque Lil. En particular, se explicó que existió, hace años, una idea de realizar un sendero peatonal desde la laguna Barrera, pasando por el arroyo Poi Pucón hasta el río Aluminé.

En paralelo, se propuso sumar al área ambiental la zona de la Escuela Agrotécnica N°52, donde se haya presencia de canales y vertientes, en directa relación con el mallín aguas abajo que forma parte de la RNUQL; y sumar la zona aguas arriba donde se planificaba el loteo de 50 viviendas.

Riesgos

Se identificaron *zonas inundables* en la costa del río Aluminé al norte, casi al límite con la Corporación Interstadual Pulmarí, por detrás del Cerro Quilque Lil y en la confluencia con el río Ruca Choroy; en la zona del balneario; en el hospital; en el sector de calles que desemboca sobre el arroyo Poi Pucón y atraviesa uno de los barrios desde la RP 18; en toda la costa del loteo sur, incluida la isla donde está ubicada la cantera. Además, se marcaron sectores más alejados de la mancha urbana, como un sector al sur, por fuera del ejido, donde el río, en algún momento de crecida, se llevó la ruta y hubo aislamiento. Lo mismo ocurre en el límite norte del ejido en un sector conocido como "Lea La Biblia".

MEMORIA DEL PROCESO PARTICIPATIVO - ALUMINÉ

Se marcaron *riesgos geológicos* en todo el sector de laderas de mayores pendientes del Cerro Quilque Lil; en las laderas del sector oeste del Cerro Tindirica, al este del río Aluminé; en las laderas del mismo cerro, al sur de la localidad, también en el margen este del río Aluminé. En las cercanías de la zona urbana, además de los sectores marcados dentro de la Reserva Quilque Lil, se comentó que todo el sector entre el loteo de 179 viviendas y la costanera tiene fuertes pendientes.

Respecto a la *zona de incendios*, se mapearon todas las áreas de forestaciones de pinos; el sector productivo sobre RP 18; al oeste del casco histórico; y el sector productivo al suroeste de la localidad, frente al loteo sur. Saliendo de las áreas forestales y productivas, se indicó el mallín del extremo sudeste de la Reserva Quilque Lil.

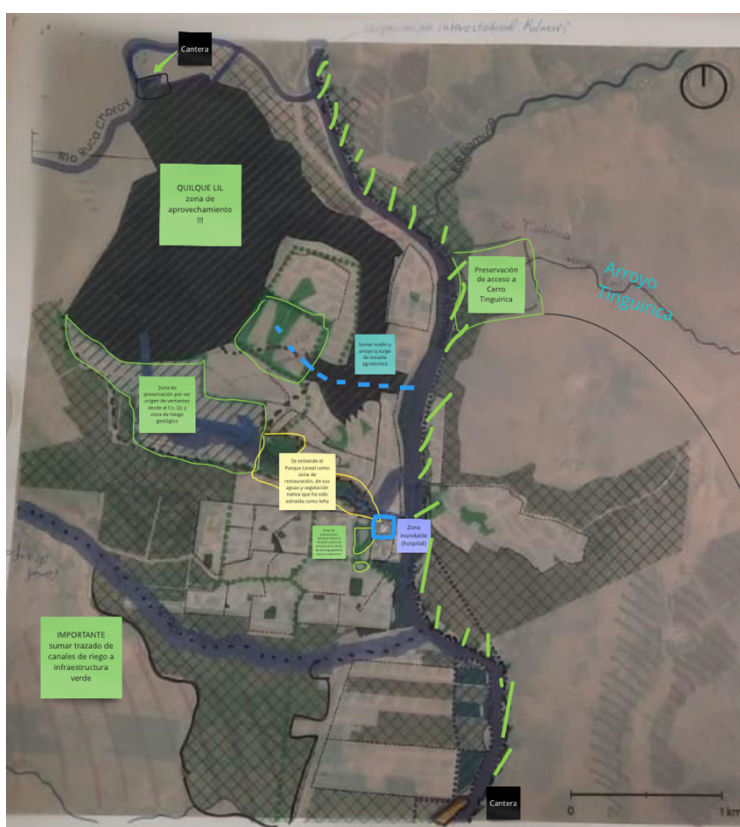


Imagen 23. Mapa trabajado en Mesa de Sistema Ambiental (Estrategias de preservación, recuperación, y aprovechamiento). Fuente: ONU-Habitat, 2023.

MEMORIA DEL PROCESO PARTICIPATIVO - ALUMINÉ

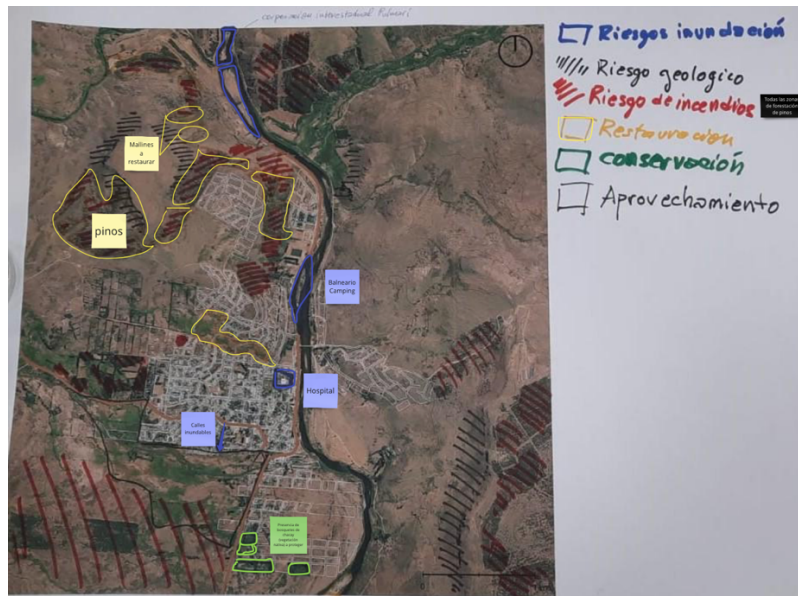


Imagen 24. Mapa trabajado en Mesa de Sistema Ambiental (Estrategias de preservación, recuperación, y aprovechamiento y zonas de riesgos). Fuente: ONU-Habitat, 2023.

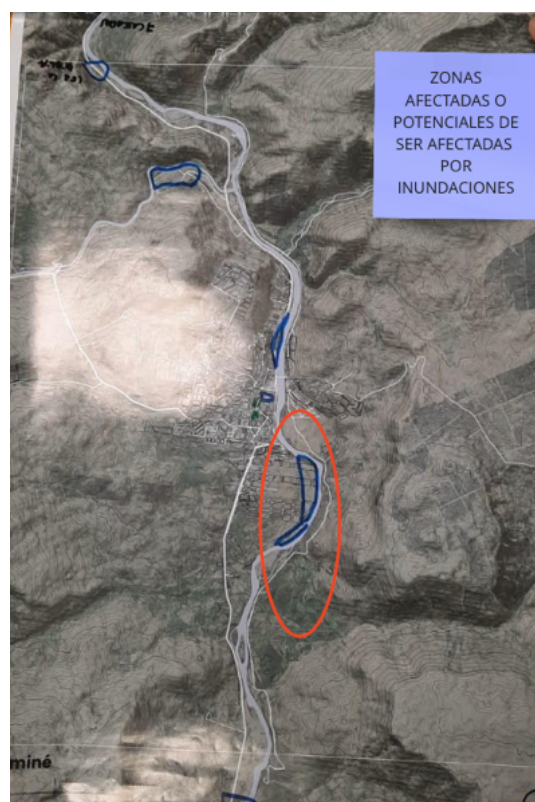


Imagen 25. Mapa trabajado en Mesa de Sistema Ambiental (zonas inundables). Fuente: ONU-Habitat, 2023.

Sistema Económico-Productivo

Sector productivo

Respecto a la zona de chacras, se indicó que los lotes son de aproximadamente 3 hectáreas, que existe informalidad en la tenencia, que algunos sectores son municipales, y que se formó un consorcio para potenciar el riego que tuvo limitaciones

MEMORIA DEL PROCESO PARTICIPATIVO - ALUMINÉ

en su funcionamiento. Se destacó que la ubicación actual de este sector es la adecuada y se menciona la necesidad de poner en valor la calle central. Además, se comentó que se está armando una organización de productores y productoras. En consecuencia, se propuso un *Plan de Manejo de la Zona de Chacras*, el cual debe considerar la rentabilidad y sustentabilidad económica de las personas que producen productos, el turismo productivo sostenible, la regularización dominial, el manejo del agua, y el fomento del cooperativismo.

En relación con la *zona industrial*, se posicionó que la ubicación actual es correcta si se implementa el proyecto de circunvalación de aproximadamente 7km.

Sector turístico

Se explicó que la *zona de turismo* actual ronda alrededor de las 3 hectáreas. Se propuso desarrollar un corredor turístico sobre el río Aluminé y extender la zona de turismo hasta el río Ruca Choroy. En esta línea, se conversó sobre poner en valor la costanera y sobre vincular la zona turística con el corredor de agroturismo, a través de la calle central ubicada en la zona de chacras. Además, se posicionó la importancia de desarrollar pliegos con condiciones mínimas de sustentabilidad para los desarrollos turísticos.

Sector comercial

Se propuso potenciar el corredor comercial existente sobre la Avenida RIM 26, desarrollar un corredor de servicios sobre la ruta en la zona sur, y un corredor comercial sobre el parque del río Aluminé en el sector sur. Estas ideas fueron complementadas por el trabajo en la mesa del Sistema Urbano.

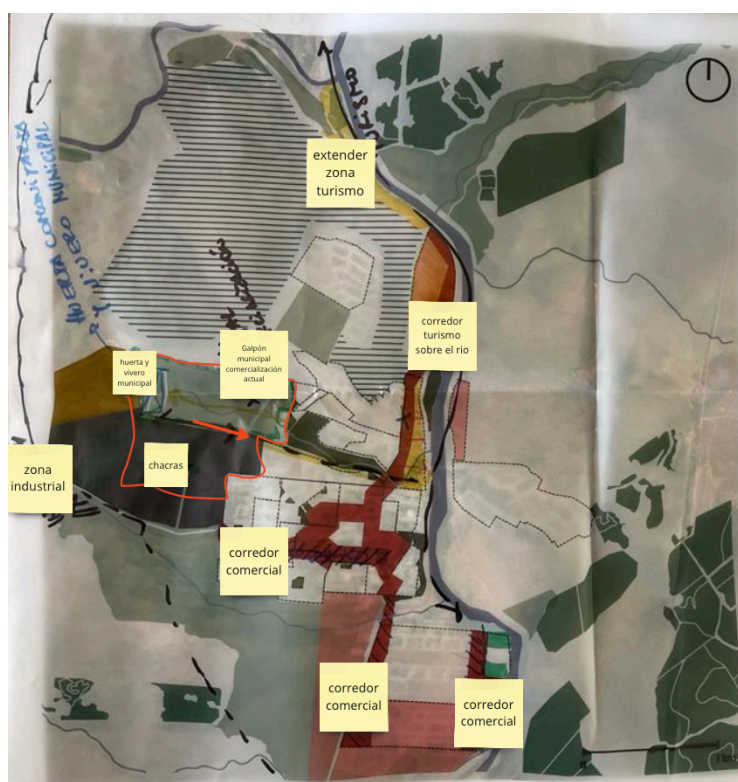


Imagen 26. Mapa trabajado en Mesa de Sistema Económico-Productivo. Fuente: ONU-Habitat, 2023.

Sistema Urbano

Barrios y sectores

Se identificaron sectores homogéneos que aportan a la simplificación de los indicadores urbanos. Si bien existen varios barrios, se observó que muchos, principalmente aquellos que son contiguos, comparten características similares. De este modo, se señalaron un sector turístico al norte de la localidad, con residencia subdominante; un sector norte, lindero a la Reserva Quilque Lil, predominantemente residencial de iniciativa pública; un sector residencial consolidado y formal, lindero al centro de la ciudad; un sector predominantemente residencial de entramado informal, también cercano al centro de la localidad; un sector de emprendimientos turísticos de baja consolidación; un sector centro, consolidado y con mixtura de usos; un sector este, poco consolidado y con deficiencia de cobertura de servicios y equipamientos; un sector sur, predominantemente residencial de poca consolidación, motorizado por el sector privado. Estos sectores se identifican con post-its en color naranja en la Imagen 23.

Corredores comerciales

Se delimitaron propuestas de *corredores comerciales y/o gastronómicos* a ser fomentados según los siguientes ejes de conexión:

- *Norte-Sur*: Calle Torcuato Modarelli desde la Plaza Central hasta el Museo;
- *Norte-Sur*: Monseñor Cagliero desde Los Nostros, continuando por Amancay desde Conrado Villegas, atravesando el Parque Lineal;
- *Este-Oeste*: Calle Don Bosco (aquí se aclaró que, si bien no desearía un corredor comercial, para no competir con la Avenida RIM, podrá utilizarse como una circunvalación hacia el este).

Crecimiento urbano

Se discutió sobre las posibilidades de *crecimiento vertical* y horizontal de la ciudad. En relación con el primero, se conversó sobre la posibilidad de generar viviendas multifamiliares. Sin arribar a consensos, una posición argumentó que sería una tipología poco aceptada dadas las prácticas y hábitos culturales. Otra postura planteó la posibilidad de generar renovaciones en los corredores, con plantas bajas comerciales y/o administrativas y unidades funcionales de dos pisos.

En cuanto al *crecimiento horizontal*, se observaron discrepancias sobre la necesidad de incrementar la mancha urbana o de restringirla. Una de las posiciones sostuvo la idea de restringir el área urbana, con posibles crecimientos en chacras rurales del sur. Otra postura, basada en un alto déficit de lotes, argumentó la necesidad de que el municipio genere nuevos loteos por varias zonas de la ciudad, inclusive en el margen este del río.

En términos generales, hubo acuerdo en la necesidad de *consolidar* los últimos loteos públicos del norte de la ciudad. Además, se consensuó la siguiente secuencia para disponibilizar *nuevos loteos*: primero, avanzar hacia el este de la RP 23 (sur de la ciudad), y luego, ampliar los loteos del sector La Aldea, reconociendo que es necesario financiar una alta cantidad de servicios básicos y equipamiento.

En relación con los *instrumentos*, se propuso que el municipio realice proyectos de nuevos loteos (proyectos ejecutivos) y convoque a privados para materializar los mismos. De este modo, se planteó la posibilidad de un codesarrollo articulado entre el sector público y privado.

MEMORIA DEL PROCESO PARTICIPATIVO - ALUMINÉ

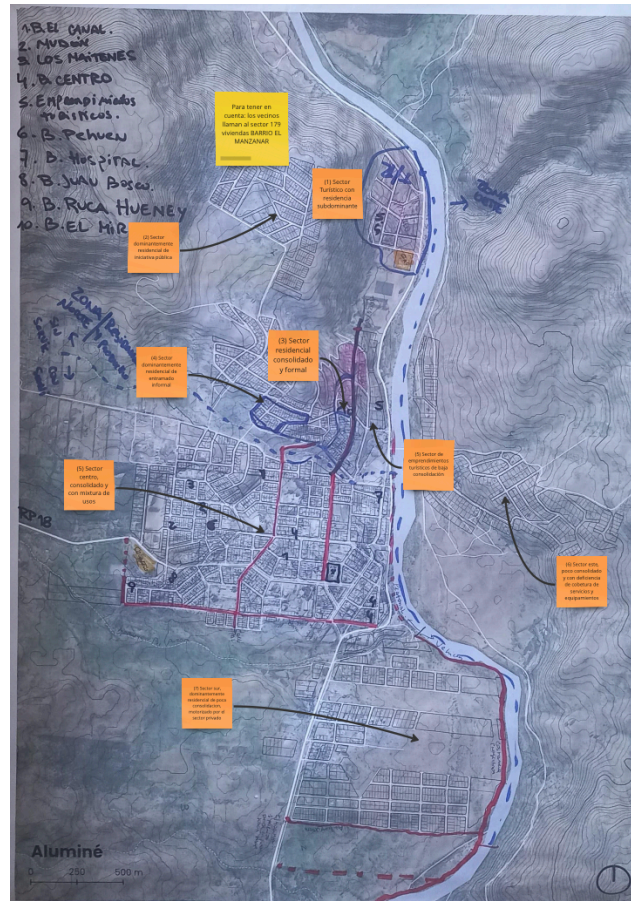


Imagen 27. Mapa trabajado en Mesa de Sistema Urbano. Fuente: ONU-Habitat, 2023.

Sistema de Movilidad y Conectividad

Sistema vial

Se propusieron ciertas *vías vehiculares a asfaltar*, como la consolidación de la calle Torcuato Modarelli como vía paralela a la RP 19, a modo de facilitar la conexión norte-sur para el tránsito vecinal. Asimismo, se marcaron las calles que rodean al hospital local, y las que unen el centro con el barrio Intercultural. En este último sector se identificaron las siguientes vías: la calle Patagonia Argentina que bordea al Parque Lineal, y la calle que vincula con el barrio 179 viviendas, en creciente consolidación. En el mapa representado en la Imagen 24, estas líneas aparecen coloreadas en negro. Se planteó la necesidad de consolidar las siguientes *vías vehiculares con enripiado*: la calle que bordea al barrio El Progreso, funcionando como una circunvalación hacia la RP 18. Luego, un sector de la RP 18 que, junto a una calle del sector productivo, generan un circuito que ya es utilizado vecinalmente. En la Imagen 24, estas líneas aparecen coloreadas en azul.

Se discutió sobre la propuesta de colocar *adoquinado* y su adecuación a los usos locales. Sobre este punto se encontraron posturas contrapuestas: algunas personas plantearon sus beneficios para la absorción del agua, otras marcaron que sus condiciones no son propicias para garantizar la accesibilidad universal. Se conversó sobre la necesidad de evaluar escenarios con sus correspondientes costos y beneficios, y sobre la posibilidad de considerar un escenario intermedio que contemple ambas soluciones en el diseño de calle.

Senderos

MEMORIA DEL PROCESO PARTICIPATIVO - ALUMINÉ

Se propuso una priorización para la construcción de *sendas de acceso universal con iluminación*, a modo de propiciar la mejora de la movilidad local, principalmente en el acceso a los equipamientos urbanos. En el mapa de la Imagen 24, las líneas coloreadas en verde representan la primera etapa en prioridad, y las líneas coloreadas en amarillo corresponden a la segunda etapa.

Además, se identificó una serie de sendas existentes o "interparques" que conectan la Reserva Natural Quilque Lil, el Parque Lineal y el río. Se propuso la colocación de cartelería para estas sendas. Las mismas aparecen coloreadas en rosa en la Imagen 24.

Vías de forestación

Se marcaron vías que requieren *forestación* para garantizar sombra en verano. Se planteó la preferencia por especies nativas, descartando especies exóticas como el pino. Estas líneas corresponden a las coloreados en celeste en la Imagen 24.

Riesgos

Se identificaron 7 puntos críticos en términos de accidentes o riesgo vial. Los mismos aparecen numerados en la Imagen 24. También se recomendó considerar, en el diseño vial, el establecimiento de vías de escape para catástrofes.



Imagen 28. Mapa trabajado en Mesa de Sistema de Movilidad y Conectividad. Fuente: ONU-Habitat, 2023.

5. MESAS TEMÁTICAS: GÉNERO

Con el objetivo de incorporar la *perspectiva de género* en el desarrollo del Plan “Planificando Nuestro Aluminé” se realizaron dos instancias participativas. La primera estuvo destinada a funcionarias y trabajadoras de la gestión municipal. La segunda instancia se dirigió a mujeres y diversidades de la sociedad civil. Los elementos provistos por las participantes fueron utilizados para fortalecer la sección de *diagnóstico* del Plan Municipal, y para incorporar estrategias socioespaciales e iniciativas en la sección de *Modelo Deseado*.

De este modo, ambas mesas de género buscaron considerar la experiencia y mirada de las mujeres y diversidades de la localidad en relación con los siguientes ejes temáticos:

- Espacio Público y Seguridad
- Movilidad y Accesibilidad
- Infraestructura del Cuidado
- Trabajo y Vivienda
- Participación y Organización

Con el fin de guiar la conversación, los ejes temáticos anteriores se dividieron en las preguntas presentadas en las siguientes diapositivas:

Espacio Público y Seguridad


15 min

• ¿Qué **espacios públicos** utilizan las mujeres y diversidades de la localidad? ¿Qué otros espacios públicos se ven imposibilitadas de utilizar?

• ¿Existen **situaciones de inseguridad** en la localidad? ¿Dónde? ¿Afectan particularmente a las mujeres y diversidades? ¿En qué lugares de la localidad se sienten más inseguras?

• ¿Son necesarias mejoras en estos espacios para garantizar un uso adecuado para las mujeres y diversidades? ¿Cuáles?

• ¿Con qué tipos de equipamientos de protección cuenta la ciudad? ¿Qué otros podrían desarrollarse?



Imagen 29. Diapositiva utilizada en Mesa de Género para guiar discusión sobre Espacio Público y Seguridad.
 Fuente: ONU-Habitat, 2023.

MEMORIA DEL PROCESO PARTICIPATIVO - ALUMINÉ

Movilidad y Accesibilidad



15 min

•¿Cómo evaluarían la **movilidad** hacia los servicios urbanos y equipamientos? ¿En qué **medios de transporte** se trasladan más comúnmente las mujeres y diversidades? ¿Cómo son los tiempos de movilidad? ¿Y las distancias?

•¿Cómo es el estado de las calles y veredas en relación a la **seguridad y la accesibilidad** para las mujeres y diversidades?

•¿Qué cambios podrían implementarse para mejorar la movilidad y la accesibilidad de las mujeres y diversidades?



Imagen 30. Diapositiva utilizada en Mesa de Género para guiar discusión sobre Movilidad y Accesibilidad. Fuente: ONU-Habitat, 2023.

Infraestructura del Cuidado



15 min

•¿Cómo suelen desarrollarse las **tareas de cuidado** en la localidad? ¿Quiénes suelen encargarse es estas tareas? ¿Encuentran dificultades para conciliar la vida familiar y las actividades laborales?

•¿Qué tipos de **equipamientos de cuidado** existen en la localidad? Por ejemplo: equipamientos asistenciales, centros de cuidado infantil (CDI), clubes, jardines maternas, espacios autogestionados (comedores, bibliotecas comunitarias, merenderos).

•¿Cómo podrían mejorarse los equipamientos existentes? ¿Qué otros equipamientos podrían proveerse para acompañar y equilibrar las tareas de cuidado?



Imagen 31. Diapositiva utilizada en Mesa de Género para guiar discusión Infraestructura del Cuidado. Fuente: ONU-Habitat, 2023.

MEMORIA DEL PROCESO PARTICIPATIVO - ALUMINÉ

Trabajo y Vivienda

 15 min

•¿Qué desafíos encuentran las mujeres y diversidades en la búsqueda y el **acceso a oportunidades de trabajo**? ¿A qué puestos de trabajo acceden? ¿Qué roles ocupan? ¿En qué lugares de la ciudad se encuentran este tipo de trabajos?

•¿Cómo es el **acceso a la vivienda** de mujeres de la localidad? ¿Quiénes son titulares de la tierra? ¿Y de la vivienda?

•¿Qué iniciativas podrían realizarse para garantizar el acceso al trabajo a mujeres y diversidades?

•¿Cómo evaluarían la política de vivienda y tierra para las mujeres y diversidades? ¿Qué mejoras propondrían?



Imagen 32. Diapositiva utilizada en Mesa de Género para guiar discusión sobre Trabajo y Vivienda. Fuente: ONU-Habitat, 2023.

Participación y Organización

 15 min

•¿Existen **espacios de participación** para mujeres y diversidades? ¿Cuáles? ¿Estos espacios se vinculan a la toma de decisiones en relación al uso del espacio?

•¿Existen **redes asociativas y/o espacios de formación e información** para mujeres? ¿En qué organizaciones se nuclean?

•¿Cómo evaluarían la participación de las mujeres en la toma de decisiones pública? ¿Y en la planificación de la ciudad? ¿Qué propuestas de mejora recomendarían?



Imagen 33. Diapositiva utilizada en Mesa de Género para guiar discusión sobre Participación y Organización. Fuente: ONU-Habitat, 2023.

A continuación, se expone un breve resumen de cada una de estas mesas temáticas, mencionando los métodos de convocatoria, las personas participantes, y sus principales resultados.

MEMORIA DEL PROCESO PARTICIPATIVO - ALUMINÉ

a. Mesa temática para gestión municipal: Género

La mesa temática destinada a abordar la perspectiva de género desde la gestión municipal de Aluminé se organizó con el objetivo de incorporar al Plan Municipal la mirada de las trabajadoras municipales y las iniciativas llevadas adelante por el Municipio en relación con las mujeres y diversidades. Esta instancia se llevó adelante el 12 de octubre de 2023 de manera virtual, a través de la plataforma Microsoft Teams, entre las 10:00 y las 12:30h.

La convocatoria a la mencionada actividad fue realizada de manera conjunta entre el equipo de ONU-Habitat y la Secretaría de Ciudadanía del Municipio de Aluminé, la cual lidera a la Subsecretaría de Mujeres, Género y Diversidad. Con este fin, se distribuyó el flyer presentado en la Imagen 34.



Imagen 34. Flyer utilizado para la convocatoria a la Mesa de Género para la gestión municipal. Fuente: ONU-Habitat, 2023.

Esta mesa de género contó con la participación de 11 personas, entre las cuales se encontraron 3 referentas de ONU-Habitat, 1 referente de COPADE, la Secretaria del área de Ciudadanía, la Secretaria del área de Desarrollo Social, la Coordinadora del área de Cambio Climático, la Coordinadora del Cuerpo de Guardas Ambientales, y 3 trabajadoras municipales.

Principales resultados

Seguidamente se detallan, ordenados por eje temático, los principales resultados obtenidos del intercambio entre las mujeres participantes.

Espacio Público y Seguridad

Se indica que las mujeres suelen frecuentar **espacios públicos** como la plaza principal, la Costanera del río, y El Rahuecito. Además, suele ser frecuente su presencia en lugares de compras.

Entre los **espacios inseguros** se mencionan sitios donde hay grupos consumiendo alcohol y/o drogas, El Mirador, El Rahuecito, algunos sectores del Parque Lineal (especialmente las calles donde transitan autos), la plaza Jaime de Nevares, la cancha (situaciones de violencia verbal), el bar. En estos mismos espacios, y en la vía pública, las mujeres suelen vivenciar situaciones de acoso callejero. Aquí también, las mujeres víctimas de violencia también suelen encontrarse con sus agresores.

Se diagnostica la falta de luminaria y equipamiento en ciertas plazas, en El Mirador, en El Rahuecito, y en algunas calles bastante transitadas. Se explica que estos cambios pueden ser útiles ya que las situaciones de inseguridad se acrecientan de noche. Se destacan las intervenciones de la plaza principal como cambios positivos. Se posiciona la importancia de que existan protocolos de denuncia, a partir de cartelería instalada en sanitarios, como el que utiliza el bar El Patio. Se recomienda que la misma iniciativa se aplique en emprendimientos de cabañas y hotelería.

Más allá del caso particular de las mujeres, se hace hincapié en que los mismos espacios públicos son utilizados por adolescentes, niños, niñas y familias. En particular, se menciona que los conflictos entre las juventudes estudiantiles, cuando no son resueltos en la escuela, suelen extrapolarse a espacios públicos. Además, haciendo referencia a la Ley 2785 de Violencia Familiar, se menciona que las víctimas suelen cruzarse con sus agresores en el espacio público.

En relación con el **abordaje de situaciones de violencia**, donde se menciona que existen situaciones críticas y crónicas, se posiciona la existencia de un equipo psicosocial e interinstitucional, conformado por el Hospital, la Policía (la cual cuenta con la Comisaría de la Mujer), el Juzgado de Paz, y la Defensoría. Las últimas 2 instituciones están instaladas en Zapala y acompañan los casos judicializados. Se explica que se cuenta con una guardia institucional del equipo técnico, que trabaja todos los días, las 24h.

Dentro del **equipamiento de seguridad**, se posiciona la existencia de la Casa Integral de la Mujer. La misma funciona como refugio para mujeres víctimas de violencia de género.



Imagen 35. Mapa trabajado en Mesa de Género sobre Espacio Público y Seguridad. Fuente: ONU-Habitat, 2023.

Movilidad y Accesibilidad

Respecto a la **movilidad**, se afirma que las mujeres suelen trasladarse mayoritariamente a pie. En algunos casos, hay mujeres que utilizan el auto. La moto es un medio de transporte más comúnmente utilizado por varones.

Para el caso particular de las mujeres que tienen que atravesar el Parque Lineal para acceder al trabajo o a los equipamientos ubicados en la zona céntrica de la ciudad, se estima que las mismas destinan 1 hora caminando por trayecto. Además, se posiciona la falta de luminaria en esta zona, problemática que se profundiza durante el invierno.

También se levantan desafíos con los horarios de transporte hacia Zapala, donde los horarios son inaccesibles para las mujeres. El colectivo sale 1am de Aluminé y llega 4am a Zapala, lo que pone en riesgo la seguridad de este grupo. En particular, también afecta a los casos judicializados, que deben moverse en este mismo medio de transporte hacia la mencionada localidad. Como alternativa, el Municipio comenzó a ofrecer un transporte particular para estas situaciones puntuales, siempre que las mismas sean comunicadas por oficio.



Imagen 36. Mapa trabajado en Mesa de Género sobre Movilidad y Accesibilidad. Fuente: ONU-Habitat, 2023.

Infraestructura del Cuidado

Se posicionaron **desafíos** para equilibrar las responsabilidades laborales y las tareas de cuidado. Por estos motivos, en el caso particular de la Secretaría de Producción y Ambiente, muchas trabajadoras presentaron dificultades para presentarse a trabajar. Como iniciativa, se decidió avanzar con un relevamiento de las mujeres trabajando en esta área y ofrecerles alternativas para aquellos casos en los que no pudiesen presentarse a trabajar.

Entre los **equipamientos de cuidado**, se destaca la inauguración reciente del Centro de Cuidado Infantil (CDI). Aunque el mismo ya venía funcionando hace décadas, no contaba con el lugar físico ni la infraestructura para desarrollarse de manera permanente y sostenible. En cuanto a sus desafíos, se posiciona la necesidad de que el mismo amplie su matrícula y que también funcione en el turno tarde y noche.

En la misma línea, se posiciona que muchas alumnas madres del CPEM 14 tienen dificultades para asistir a la escuela ya que no tienen el espacio para dejar a sus hijos e hijas. Estas dificultades se ven pronunciadas por los desafíos que tienen las mujeres para trasladarse de noche.

Dentro de la infraestructura de cuidado vinculada a infancias y juventudes, también se destaca la presencia de 2 jardines de infantes, 2 escuelas primarias, 1 escuela secundaria agrotécnica, 1 escuela privada secundaria, el CPEM 14, 1 escuela especial, los clubes de fútbol, y el CEF.

MEMORIA DEL PROCESO PARTICIPATIVO - ALUMINÉ

Dentro de la infraestructura de cuidado relacionada con personas mayores, se nombra al Centro de Jubilados (actividades cognitivas y motoras), el cual articula con la Secretaría de Desarrollo Social; el Centro de Atención Integral de la Mujer, que también trabaja con este grupo etario; y la Casa de Cuidados, que en la actualidad cuenta con 2 cupos.

Por último, se releva que el Hospital cuenta con un Consultorio de la Mujer y prescinde de un área de ginecología.

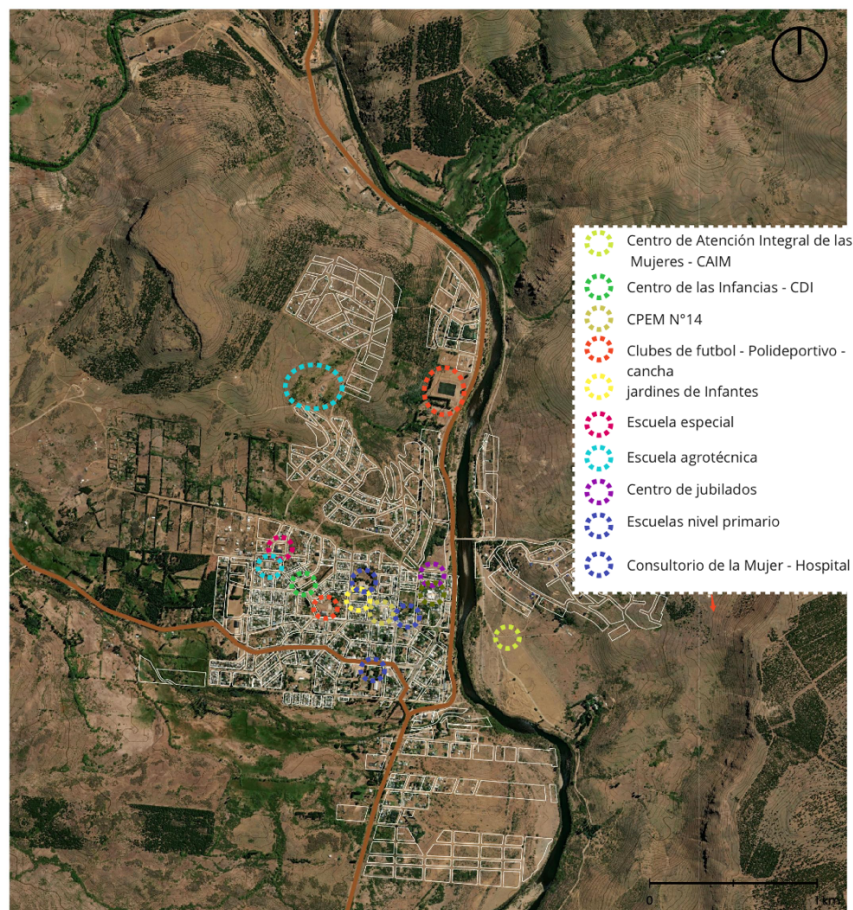


Imagen 37. Mapa trabajado en Mesa de Género sobre Infraestructura del Cuidado. Fuente: ONU-Habitat, 2023.

Vivienda y titulación

Se explica que una de las mayores deudas del trabajo municipal es garantizar el **acceso a la vivienda** a toda la población, y que faltan iniciativas que tengan un foco particular en las mujeres. En la actualidad existe una ordenanza que ordena los criterios para la asignación de tierras de manera justa, a través de un sistema de puntaje. Esta eleva el pedido a la Secretaría de Hábitat y Vivienda pidiendo el recurso y se entregan lotes según disponibilidad. Entre los criterios, se encuentra el hacinamiento crítico y el riesgo social. Se explica que no se cuenta con criterios que discriminen positivamente a las mujeres pero que se puede elevar un informe desde la Secretaría de Desarrollo Social para que algunos casos puntuales sean considerados.

Además, se expone que más allá de las políticas de entrega de tierra, hay desafíos para la construcción de la vivienda, el acceso a servicios y la regularización de la tierra.

En esa línea, se requieren iniciativas, con un foco prioritario en promover la construcción. En paralelo, se explica que las dificultades para acceder al alquiler, por escasa oferta y precios altos, también presenta un impedimento para aquellas mujeres que desean independizarse.

Participación y Organización

En términos de **organización y estructura gubernamental**, se destaca la creación de la Subsecretaría de Mujeres, Género y Diversidad, la cual reporta a la Secretaría de Ciudadanía. Sin embargo, se explica que su liderazgo se encuentra vacante por limitaciones para sumar nuevas contrataciones. Entre sus iniciativas se menciona la articulación con instituciones educativas; la capacitación para la Ley Micaela a equipos municipales, y a otras instituciones como bomberos y el CPEM; el armado de folletería para concientizar en prevención; y actividades de intercambio con otras localidades.

Se explica que el trabajo de la Secretaría de Ciudadanía se complementa con las acciones de la Secretaría de Desarrollo Social. Mientras que la primera tiene competencias vinculadas a la concientización y promoción de derechos de mujeres, diversidades, personas mayores, niñeces y juventudes; a la segunda le competen la asistencia inmediata y el acompañamiento a casos de violencia.

Se menciona la existencia de un **Consejo Local de Mujeres**. El mismo fue conformado previo a la pandemia y luego se profundizó su funcionamiento. Desde un inicio fue movilizado por la Secretaría de Ciudadanía, como respuesta al movimiento de mujeres y la necesidad de un espacio institucionalizado. Previamente, todas las demandas vinculadas a las mujeres recaían exclusivamente en el área de Desarrollo Social. Con relación a su funcionamiento, el mismo se convoca cada 15 días, el primer y tercer jueves de cada mes, en las oficinas del área de Ciudadanía. Su agenda consiste en temas de promoción y visibilización, y cuestiones vinculadas a la asistencia. Se convoca a todas las instituciones de la sociedad civil, entre las que ya han participado la Policía, Gendarmería, las referentas de personas mayores, ATEN, espacios de mujeres autoconvocadas, entre otras. Entre sus iniciativas, se destacan acciones como la pintada de bancos. Se posiciona como un espacio complejo para llevar adelante acciones, pero fructífero para el intercambio.

Entre sus desafíos, se mencionan las dificultades para sostener el espacio, desde la participación de las personas involucradas hasta la implementación de las actividades acordadas. Se identifican inconvenientes en torno a la disponibilidad de espacio físico para las reuniones, y para la coordinación de tareas corresponsables. Se explica que generalmente las iniciativas acordadas recaen de manera exclusiva en el equipo municipal. A modo de solución, se propone “abrir más el juego” a mujeres autoconvocadas y referentas de los barrios; establecer una planificación con objetivos a corto, mediano y largo plazo; y una evaluación interna.

Entre las **organizaciones de mujeres** de la sociedad civil se identifican un grupo de socorristas, un grupo de mujeres huerteras, un grupo de mujeres emprendedoras y artesanas del Paseo de Artesanos, mujeres feriantes, y la agrupación gaucha Lihuel Calel.

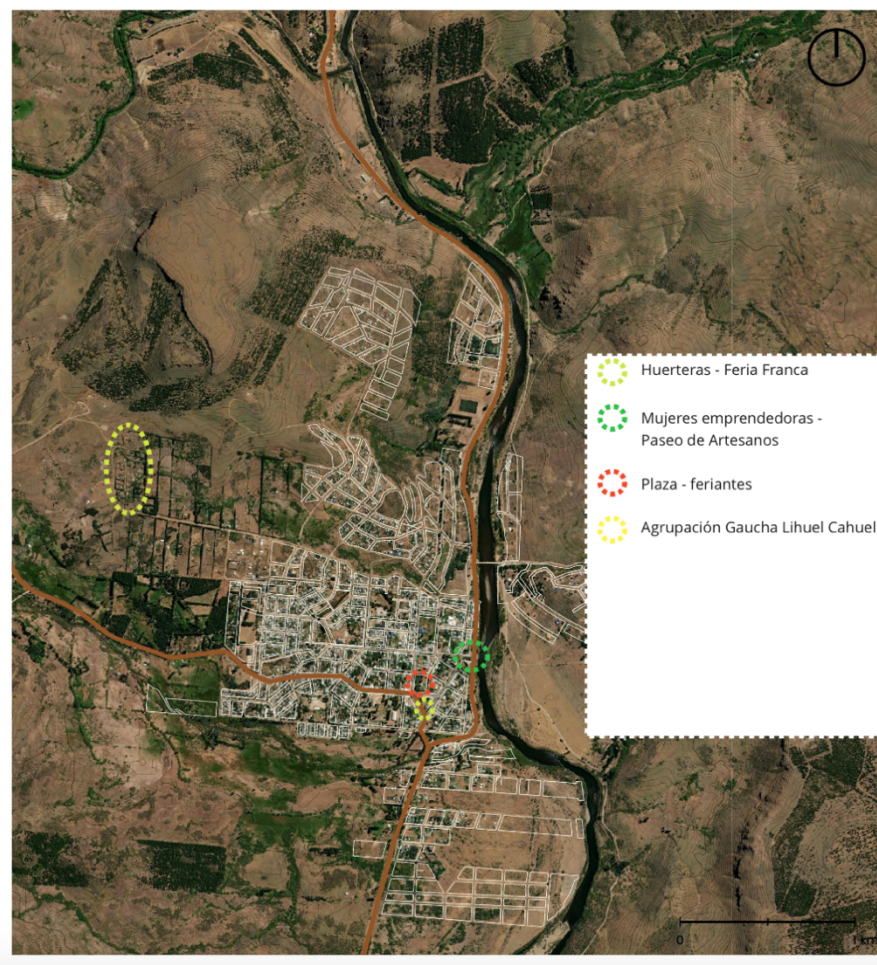


Imagen 38. Mapa trabajado en Mesa de Género sobre Participación y Organización. Fuente: ONU-Habitat, 2023.

b. Mesa temática para sociedad civil: Género

La mesa temática de género destinada a la sociedad civil se coordinó con el fin incorporar al Plan Municipal la perspectiva de las mujeres y diversidades de Aluminé en el diagnóstico de la localidad y en la propuesta de estrategias e iniciativas. Esta instancia se llevó adelante el 19 de octubre de 2023 de manera virtual, a través de la plataforma Microsoft Teams, entre las 15:00 y las 17:30h.

La convocatoria a la mencionada actividad fue liderada por el equipo de ONU-Habitat, con apoyo de la Secretaría de Ciudadanía del Municipio de Aluminé. La difusión se realizó por email y WhatsApp, partiendo de los listados de personas participantes de los Talleres Participativos. En la Imagen 39 se observa el flyer utilizado para acompañar la convocatoria.



Imagen 39. Flyer utilizado para la convocatoria a la Mesa de Género para la sociedad civil. Fuente: ONU-Habitat, 2023.

La mesa temática de género destinada a la sociedad civil contó con la participación de 13 mujeres, entre las cuales se encontraron 2 referentas de ONU-Habitat, 1 referenta del barrio Intercultural, 1 representante de las mujeres sindicalistas de ATE, 1 representante de la agrupación política Libres del Sur, 1 representante de la escuela pública CFPA N°4, 1 referenta de la Reserva Natural Quilque Lil, 1 representante del Centro de Jubilados y de la Biblioteca, 2 referentas del Hogar de Ancianos y Familia, y 3 vecinas de la localidad.

Principales resultados

A continuación, se exponen los principales resultados obtenidos de la conversación con las mujeres participantes.

Espacio Público, Movilidad y Seguridad

En relación con el abordaje de **espacios públicos**, se indican varios **espacios inseguros** para las mujeres. Como prioridad de mejora se posiciona el Parque Lineal, el cual, además de habilitar situaciones de inseguridad, constituye el punto de separación y fragmentación entre las “2 Aluminé”. Además, se señalan la calle al costado del jardín y de la escuela 165; la ruta 18 desde el Paraje Poi Pucón, camino a la zona productiva (necesidad de iluminación); el camino a 179 lotes (calle larga, oscura, y poco transitada); la Plaza del barrio Don Bosco, sobre el paredón de Vialidad; la Plaza Jaime de Nevares, donde se encuentra un espacio para mujeres emprendedoras (necesidad de sanitarios); los accesos al ex Campo Ayoso (falta iluminación). En particular, se indica que la Plaza de los Niños (entre barrio El Pehuén y Los Maitenes), el Club, el SAF, la cancha de Fútbol, y el playón detrás de esta última, son lugares donde grupos de varones se juntan a beber alcohol y que requieren iluminación. Se agrega que la bajada de barrio Intercultural también contiene ciertos espacios poco iluminados, calles cortadas que son riesgosas, especialmente durante horario nocturno. Es importante destacar que en las cercanías se encuentra en Centro de Atención Integral a la Mujer.

En términos propositivos, se posiciona la necesidad de iluminación, equipamiento y mobiliario para mejorar las plazas y los caminos inseguros; el requerimiento de desarrollar el diseño del Parque Lineal como un espacio de integración socio-urbana; la posibilidad de reimpulsar el proyecto de mejoramiento de la Costanera del río Aluminé; y la promoción de una política de loteo para construir espacios públicos por fuera del centro cívico, previendo los correspondientes espacios para el desarrollo de infraestructura y la descentralización espacial de las instituciones. Con el fin de que las mujeres puedan encontrar puntos seguros durante la noche, se agregan las ideas de construir garitas con iluminación en las paradas de taxis, y de promover un kiosco que trabaje 24h. Por último, se solicitan medidas de actuación y un protocolo para abordar el acompañamiento a mujeres e infancias en situación de violencia, con un enfoque interseccional.

En términos de **movilidad**, se explica que, dada la falta de transporte público, se observa mucha dependencia al automóvil. Sin embargo, las mujeres tienden a caminar. En los casos en que el grupo familiar tiene un automóvil, su uso suele ser prioridad para los varones. El transporte a pie presenta desafíos vinculados al uso del tiempo, las distancias, las inclemencias climáticas durante el invierno, y el estado de las calles.

Además, se explica que generalmente se utiliza la calle para caminar. La presencia de perros sueltos, el estado de las calles y la ausencia veredas, son factores que complican la situación. En esta línea, los desafíos son aún más pronunciados para la movilidad y accesibilidad de personas mayores.

En consecuencia, se propone la iniciativa de impulsar la normativa existente que promueve la tenencia responsable de mascotas; la mejora de las vías prioritarias, con foco en el desarrollo de senderos saludables y seguros (especialmente en los bordes de las rutas, camino al SAF y al Centro de Salud); y el impulso de una mayor oferta de taxis, idealmente conducidos por mujeres.

Infraestructura del Cuidado

Como **equipamientos de cuidado** existentes se identifican el recién inaugurado Centro de Cuidado Infantil, el cual requiere mayor cantidad de vacantes; el Centro de Jubilados, el cual está respaldado por PAMI, promueve cursos de formación en oficios y talleres "Buen Vivir", y cuenta con una cancha de tejo, parrilla, y patio; el Centro Cultural Ruca Choroy, el cual reúne y forma a mujeres cuidadoras; el Salón

Comunitario del barrio Intercultural; la Biblioteca, con un SUM como espacio promotor de la salud para personas mayores; y una vivienda municipal para el cuidado de personas mayores, con capacidad de 2 plazas.

Se propone un mayor impulso del Salón Comunitario del barrio Intercultural como un espacio de cuidado para las infancias, funcionando como un merendero y un lugar de estudio. Para esto se requiere mayor equipamiento y la conectividad a Internet. Además, se indica como iniciativa el Desarrollo de un club en ex Campo Ayoso (en la actualidad, los polideportivos y clubes están del otro lado de la ciudad), aprovechando el financiamiento del programa de RENABAP existente. Por último, se requieren cursos de formación de cuidadoras, que promuevan un enfoque interseccional e intercultural. Se observa que ya existen 2 cursos como antecedente.

Trabajo y Vivienda

Respecto al **trabajo de las mujeres**, se conversa sobre la feminización de la pobreza, los desafíos del edadismo para acceder a puestos laborales, y las dificultades propias de las mujeres mapuches. Se expone la necesidad de trabajo de calidad para las mujeres, con los mismos rangos salariales que los varones. Se indica la importancia de reconocer las tareas de cuidado.

Dentro de las ideas propositivas, se posiciona la Plaza Jaime de Nevaes como un espacio de encuentro para mujeres emprendedoras, donde se requieren baños y equipamiento para hacer posible su continuidad durante el invierno. También se menciona la posibilidad de fomentar la independencia económica de las mujeres apícolas. Se explica que existe una sala de extracción de miel, en la zona de la Corporación Pulmarí, la cual necesita proveerse de herramientas y equipamientos que atiendan las particularidades del género. Además, se propone capitalizar las nuevas oficinas de ANSES como espacio de información y asesoramiento para facilitar el acceso a asignaciones familiares, jubilaciones, monotributo social, tarifa social, y becas, entre otros trámites. Asimismo, se conversa sobre la posibilidad de impulsar la economía social y popular como una herramienta que destine recursos e infraestructura a ciertos sectores. Por último, se sugiere la realización de un relevamiento de las condiciones laborales y el acceso al trabajo, desagregado por género.

En términos de **acceso a la vivienda**, se conversa sobre las limitaciones de la oferta de alquileres con condiciones habitacionales mínimas; las dificultades de ciertos sectores con viviendas precarias que imposibilitan el acceso a servicios públicos, especialmente el gas natural; la necesidad de vivienda para mujeres mapuches que migraron de sus comunidades por situaciones de violencia; el déficit de viviendas particulares para personas mayores; la necesidad habitacional para madres solas. En relación con el trabajo, también se posiciona la necesidad de viviendas para profesionales de la educación y la salud, y para jóvenes universitarios que desean volver al pueblo.

Para el caso de las mujeres mapuches, se propone un abordaje interseccional, intercultural, y un diseño holístico, que contemple su cultura y evalúe situaciones particulares. La vivienda transitoria podría ser una opción, ya que muchas mantienen la idea de volver a sus comunidades.

Frente a los desafíos habitacionales de las personas mayores, se promueve el desarrollo de un espacio integral de cuidado, a través de un complejo de viviendas colectivas que garantice la independencia, la sostenibilidad de la vida, y la integración de este grupo etario a las actividades económicas. Para este proyecto, se sugiere utilizar el terreno adjudicado a la Asociación Comisión Hogar de Ancianos y Familias. Este se ubica sobre la calle Alamán, en el barrio Guzmán, cercano a la Costanera del río Aluminé. En la actualidad, el mismo cuenta con servicio de agua y electricidad, y

un cercamiento. Además, se sugiere contemplar los requerimientos de las personas mayores dentro de la normativa municipal que establece un puntaje para jerarquizar la entrega de lotes.

Participación y Organización

Entre los **espacios ocupados por mujeres** se mencionan la organización de mujeres sindicalistas de ATE, la cual organiza bingos como espacios de reunión, información, formación, y reflexión sobre temáticas de género; el grupo de Batuqueras, organización sin alineación partidaria ni gremial, conformada por mujeres y disidencias, la cual organiza marchas contra la violencia y también funciona como espacio de contención para madres solteras; la organización de Mujeres de la Economía Social (mujeres feriantes); y la Asociación de Apicultoras de Aluminé. También se enumeran la Asociación Hogar de Ancianos y Familias, el Centro de Jubilados, y la Biblioteca, como organizaciones parte de la Red de Buen Trato a los Adultos Mayores, que surge para concientizar sobre maltratos a personas mayores. Se conversa sobre la destacada **participación y organización** de las mujeres, destacándose la frase "las mujeres hacen, los varones se llevan los laureles". Como limitaciones, se observa la tendencia a la multitarea, tratando de equilibrar las demandas del hogar, el cuidado, el trabajo, y el estudio. Se concluye en la necesidad de promover herramientas para el liderazgo y en la posibilidad de ocupar espacios de toma de decisiones.

Sobre el **Consejo Local de Mujeres**, se indica su importancia y la percepción de cierta falta de interés por parte algunas organizaciones. Como fortalezas, se posiciona el haber logrado un reglamento y ciertas ordenanzas. Como desafío, se observan dificultades para sostener el espacio a largo plazo, y la disolución de los objetivos planteados en un inicio. Como iniciativas para fomentar la participación en el espacio, se propone vincular la agenda temática a intereses de grupos particulares, promoviendo la interseccionalidad. En la misma línea, se sugiere reenviar invitaciones a personas que participaron en un principio y a nuevas mujeres. También se indica la importancia otorgarle dinamismo al encuentro, generando proyectos y propiciando el debate, más allá de la conversación sobre las fechas importantes y la organización de las marchas.

Para el caso particular de las mujeres mapuches, se expone sobre la necesidad de lograr una apertura sobre los derechos de las mujeres. Se indica la existencia de cierta organización frente a las adversidades, y de espacios de encuentro para diversos talleres. Se observa que la Confederación no suele conversar sobre la perspectiva de género. Como propuesta, se requieren capacitaciones y la generación de conciencia sobre maltrato verbal (producto de la colonización, la cual implica el abandono de ciertas prácticas culturales). Además, se sugiere una asamblea para incluir representantes mapuches en el Consejo Local de Mujeres. Por último, se propone la creación de la Secretaría de la Mujer Originaria.

6. REFERENCIAS

Conferencia de las Naciones Unidas sobre Desarrollo Sostenible (2012a). *Documento Base de Posición Nacional. Ecuador hacia Río+20.*

<https://sustainabledevelopment.un.org/content/documents/992ecuador.pdf>

Conferencia de las Naciones Unidas sobre Desarrollo Sostenible (2012b). Uruguay: Documento del proceso nacional hacia Río+20.

https://sustainabledevelopment.un.org/content/documents/811MVOTMA_-_Documento_hacia_Rio_20.pdf

Ministerio de Relaciones Exteriores del Estado Plurinacional de Bolivia (2012). Bolivia en Río+20.

<https://www.cancilleria.gob.bo/webmre/sites/default/files/libros/12%20brochure%20rio20.pdf>

Robirosa, M y Stern, R. (1999). "Nuevos criterios de participación en la gestión: justificación, malos entendidos, dificultades y estrategias"; Buenos Aires; Mimeo.

Robirosa, M. (2014). *Turbulencia y gestión planificada. Principios de planificación participativa social, territorial y organizacional*, Buenos Aires, EUDEBA.

Thwaites, K., Mathers, A., & Simkins, I. (2013). *Socially Restorative Urbanism*. Routledge.