



**Anexo**

# **Memoria del proceso de participación**

---

## **Planificando el Desarrollo de El Hucú 2035**



CIUDADES SOSTENIBLES  
**NUEVA AGENDA URBANA**  
PROVINCIA DEL NEUQUÉN



ONU-HABITAT

## MEMORIA DEL PROCESO PARTICIPATIVO - EL HUECÚ

**Neuquén, Argentina, noviembre de 2023.**

**Todos los derechos reservados ©2023.**

Programa de las Naciones Unidas para los Asentamientos Humanos (ONU-Habitat)

Oficina Cono Sur ONU-Habitat

<https://unhabitat.org/>

<https://onuhabitat.org.mx/index.php/noticias/argentina-neuquen>

### **ONU-Habitat**

Maimunah Mohn Sharif

*Directora Ejecutiva del Programa de las Naciones Unidas para los Asentamientos Humanos*

Elkin Dario Velásquez Monsalve

*Representante regional para América Latina y el Caribe*

Rayne Ferretti Moraes

*Coordinadora de Oficina de País para Brazil y Cono Sur*

### **Coordinación general**

Fernando Murillo

*Coordinador de Programas en Argentina*

Valeria Amstein

*Analista de Programas*

### **Coordinación técnica**

Amparo Arteaga

*Líder Técnico en Planificación Urbana*

Daniela Chong Lugon

*Especialista en Proyectos Urbanos – Urban Lab México*

### **Equipo técnico**

Daniela Hurtarte

*Especialista en Planificación Urbana – Urban Lab México*

Santiago Raúl Federico

*Especialista en Planificación Urbana*

Mariela Franceschelli

*Especialista en Planificación Urbana*

Ezequiel Roberto Fernández

*Analista en Planificación Urbana*

María Delia Porta

*Especialista en Procesos Participativos*

Anahí Membribe

*Analista de Datos*

Gisel Trebotic

*Analista de Datos*

## MEMORIA DEL PROCESO PARTICIPATIVO - EL HUECÚ

Paola Córdova Gamboa  
*Analista de Datos Junior*

Fabiana Escobar  
*Experta en Planificación Urbana Normativa*

### **Apoyo técnico**

Javier Torner Ruiz de Temino  
*Oficial de Gestión de Programas - Sección de Planificación, Finanzas y Economía*

### **Comunicación y diseño**

Emiliano Suárez Perín  
*Analista de Comunicación*

Diego Antonio Vivas Huaccho  
*Analista en Planificación Urbana*

Marcela Durand  
*Pasante en Planificación Urbana*

## **Gobierno de la Provincia del Neuquén**

Omar Gutiérrez  
*Gobernador de la Provincia de Neuquén*

## **Secretaría de Planificación y Acción para el Desarrollo (COPADEV)**

Pablo Ángel Gutiérrez Colantuono  
*Secretario de Planificación y Acción para el Desarrollo*

Silvia García Garaygorta  
*Coordinadora*

Daniela Torrisi  
*Directora Provincial de Planificación Territorial*

Verónica Güichal  
*Directora Provincial de Ciudades Sostenibles*

Sofía Cantoni  
*Directora Provincial de Enlace COPADEV-ONU*

Irene Buchter  
*Directora General de Desarrollo Territorial*

Romina Crozzoli  
*Directora General de Ordenamiento y Planificación Territorial*

Silvina Bocci  
*Dirección de Enfoque de Riesgo en la Planificación*

Joaquín Pérez Carrió  
*Director de Planificación Regional*

Facundo Walter

## MEMORIA DEL PROCESO PARTICIPATIVO - EL HUECÚ

*Director de Planificación Territorial*

José Luis Baeza

*Director de Urbanismo Táctico*

Milton Cruz Barreto

*Director de Análisis Territorial*

Grisel Vergara

*Área de Becas y Cooperación Internacional*

Daniela Espindola

*Jefa de Departamento de Proyectos Especiales*

Rodrigo Estéves

*Director de Planificación Local*

### Exención de responsabilidad

Las denominaciones usadas y la presentación del material de este informe no expresan la opinión de la Secretaría de las Naciones Unidas en lo referente al estado legal de ningún país, territorio, ciudad o área, o de sus autoridades. Ni tampoco en lo que se refiere a la delimitación de sus fronteras o límites, ni en lo relacionado con su sistema económico o nivel de desarrollo. Los análisis, conclusiones y recomendaciones del informe no reflejan necesariamente los puntos de vista del Programa de las Naciones Unidas para los Asentamientos Humanos, ni de su Consejo de Administración, ni de sus Estados Miembros.

### Agradecimientos

ONU-Habitat agradece a las personas que participaron de las actividades de implementación de la metodología Our City Plans para el desarrollo de los 4 Planes Municipales; a los municipios y a COPADE por ser un socio activo.





## Tabla de contenido

<b>1. INTRODUCCIÓN</b> .....	<b>6</b>
a. Introducción del proyecto .....	6
b. Proceso participativo en El Hucú .....	6
c. Actividades con la gestión municipal .....	9
d. Actividades con la sociedad civil .....	11
<b>2. SESIONES TÉCNICAS</b> .....	<b>14</b>
<b>3. PRIMER TALLER PARTICIPATIVO</b> .....	<b>17</b>
a. Convocatoria .....	17
b. Participantes .....	18
c. Actividades .....	21
i. Diagnóstico participativo .....	21
Principales resultados .....	24
ii. Visión estratégica para El Hucú. ....	28
iii. Iniciativas y Proyectos. ....	31
Principales resultados .....	32
<b>4. SEGUNDO TALLER PARTICIPATIVO</b> .....	<b>36</b>
a. Convocatoria .....	36
b. Participantes .....	37
c. Actividades .....	40
i. Construcción del Modelo Deseado .....	41
Principales resultados .....	49
<b>5. MESA TEMÁTICA: GÉNERO</b> .....	<b>57</b>
a. Convocatoria y participantes .....	57
b. Actividad .....	58
Principales resultados .....	60
<b>6. REFERENCIAS</b> .....	<b>64</b>

## 1. INTRODUCCIÓN

### a. Introducción del proyecto

Este producto resulta del proyecto “Fortalecimiento de la planificación urbana inclusiva e integrada y la gestión de la obra pública orientada a la sostenibilidad en Neuquén - “Ciudades Sostenibles - Nueva Agenda Urbana Provincia del Neuquén”. La iniciativa, liderada por el Programa de las Naciones Unidas para los Asentamientos Humanos (ONU-Habitat) y financiada por el Consejo Federal de Inversiones (CFI), tiene lugar en la provincia del Neuquén, en Argentina. Además, cuenta con el apoyo y participación de la Oficina de la Coordinadora Residente (OCR), la Oficina de las Naciones Unidas de Servicios para Proyectos (UNOPS), ONU Mujeres, y la Secretaría de Planificación y Acción para el Desarrollo (COPADE).

En el marco del proyecto se establece como Producto 1.2 el desarrollo de cuatro Planes Municipales para las ciudades de El Huecú, Aluminé, Las Lajas y Plaza Huincul. Esto con el fin de poder fortalecer la planificación urbana en la Provincia de Neuquén, Argentina. Para llevar a cabo los planes de estas cuatro ciudades, se utilizó de base la metodología *Our City Plans* (Planificando Nuestra Ciudad), desarrollada por ONU-Habitat, la cual es una caja de herramientas global que guía y apoya a municipios y otros actores en el desarrollo de procesos de planificación urbana inclusiva e integrada, participativa e incremental que se adapta a las necesidades y contexto local. En el caso de estos municipios, toma en consideración la variación en escala, complejidad y categoría de cada una.

Este documento tiene la finalidad de registrar el proceso participativo del Plan Municipal “Planificando el Desarrollo de El Huecú”. Con este objetivo, en un primer lugar, avanza introduciendo las características generales de proceso participativo en El Huecú. En un segundo lugar, detalla las actividades participativas realizadas con la gestión municipal. En un tercer lugar, desarrolla los objetivos de las actividades participativas destinadas a la sociedad civil. Posteriormente, desarrolla en profundidad las metodologías de convocatoria, las personas participantes, el contenido de las actividades y los principales resultados de diversas instancias participativas. En particular, hace hincapié en los 2 talleres participativos y en la mesa temática de género.

### b. Proceso participativo en El Huecú

La participación es una marca distintiva de la metodología “Planificando Nuestra Ciudad”, la cual se utilizó como guía para desarrollar el Plan Municipal. La participación ciudadana, en distintos niveles y etapas, es un elemento clave y diferencial para el armando de los Planes Urbanos.

Se entiende por *planificación urbana participativa* al proceso que permite el involucramiento de diversos actores sociales, políticos y económicos en la toma de decisiones, con el fin de concertar intereses sobre los modos de intervenir la ciudad. Por consiguiente, los procesos de planificación urbana participativa promueven la inclusión activa de la ciudadanía en las decisiones y acciones que hacen al desarrollo de la localidad y, en consecuencia, a la calidad de vida (Robirosa y Stern, 1999; Robirosa, 2014). La participación, en este sentido, prioriza la opinión, el conocimiento y la

## MEMORIA DEL PROCESO PARTICIPATIVO - EL HUECÚ

experiencia de las personas participantes, reconoce la diversidad de formas de habitar el territorio, y se posiciona como un mecanismo que facilita la atención de las necesidades y la promoción de oportunidades (Thwaites, Mathers, & Simkins, 2013).

Se considera como *actividad participativa* a toda instancia que posibilita la presentación de información, la consulta, la validación y/o la toma de decisiones con relación a los componentes del Plan Municipal. Por consiguiente, los procesos de planificación urbana participativa se componen de actividades que propician la identificación de necesidades y deseos de las personas que habitan el territorio; la co-creación de soluciones; el posicionamiento de grupos menos representados; la promoción de confianza, transparencia, legitimidad y responsabilidad en procesos e instituciones; la creación de consensos y la reducción de conflictos; entre otras virtudes.

El desarrollo de Plan Municipal “Planificando el Desarrollo de El Huecú” tuvo una considerable impronta participativa. La Imagen 1 resume gráficamente las cifras más significativas del proceso participativo de El Huecú, el cual se compuso de 13 actividades participativas y más de 190 participaciones. Como se puede observar, las actividades llevadas a cabo en esta localidad se dividen entre aquellas destinadas a la gestión municipal y aquellas realizadas con la sociedad civil. Entre las instancias que corresponden al primer grupo, se llevaron adelante un total de 10 actividades, correspondientes a instancias informativas, sesiones técnicas, y reuniones de coordinación. Para el caso de la sociedad civil, fueron 3 las instancias realizadas, llevándose adelante talleres participativos, y una mesa temática de género. El Gráfico 1 expone la línea de tiempo de las actividades del mencionado proceso participativo.



Imagen 1. Resumen de actividades participativas en El Huecú. Fuente: Elaboración propia.

MEMORIA DEL PROCESO PARTICIPATIVO - EL HUECÚ

Actividades participativas de El Huecú

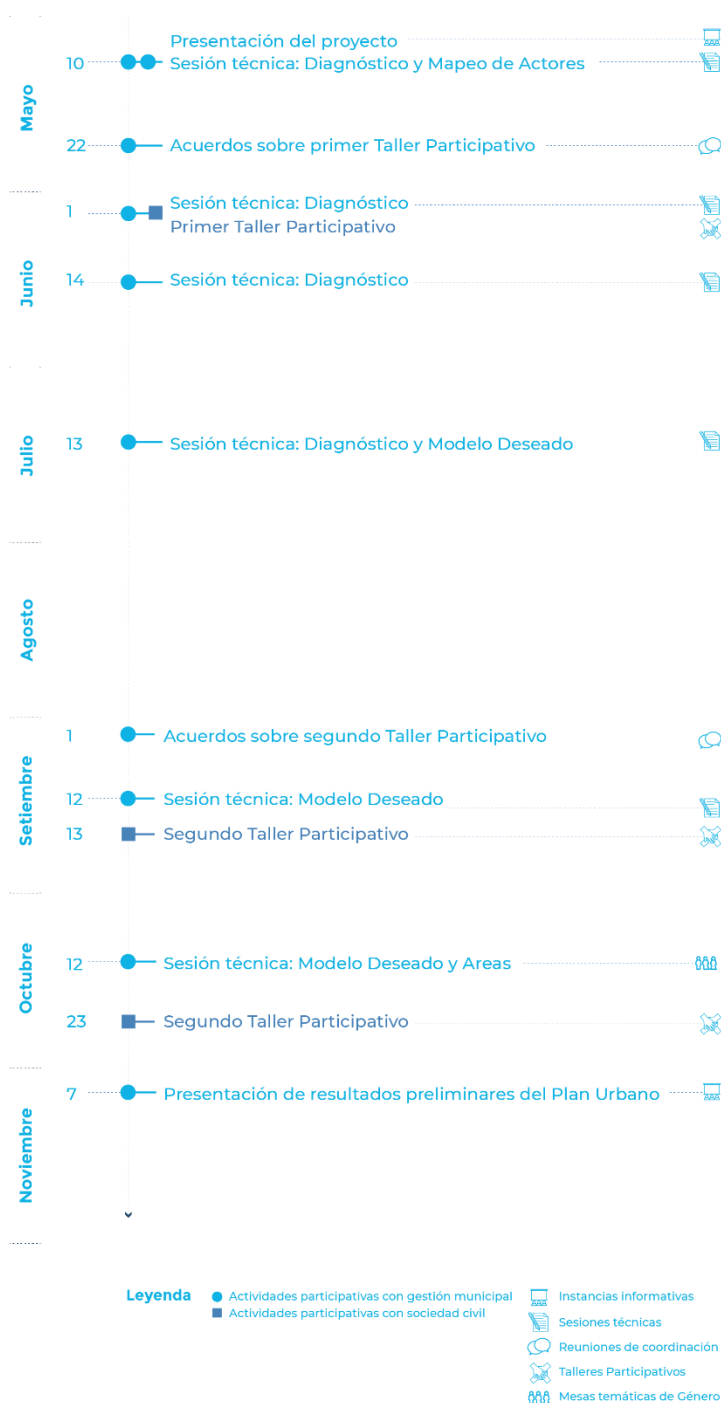


Gráfico 1. Línea temporal de actividades participativas en El Huecú. Fuente: Elaboración propia.

Entre las consideraciones vinculadas a las actividades participativas, es importante aclarar que cada una de las instancias nombradas constituye un aporte al desarrollo del Plan Municipal. Por consiguiente, los resultados de cada espacio desarrollado son incorporados en diversas secciones de los documentos respaldatorios de este

## MEMORIA DEL PROCESO PARTICIPATIVO - EL HUECÚ

producto. Además, los resultados de varias actividades participativas se retroalimentan entre sí. Por ejemplo, la sección diagnóstica es trabajada, en primer lugar, en secciones técnicas, luego es convalidada y expandida por talleres participativos y, finalmente, es revalidada en nuevas sesiones técnicas. Por último, es valioso ilustrar que el proceso participativo no solo constituye modalidades informativas, de validación y de toma de decisiones, sino que el mismo también tiene un carácter formativo. En concreto, en cada actividad participativa, se presentan marcos teóricos, metodologías y reflexiones que permiten a las personas participantes, tanto de la sociedad civil como de la gestión municipal, incorporar ciertos conocimientos vinculados a la planificación urbana, a la sostenibilidad de las ciudades, a la mirada de género, y al cumplimiento de los ODS, entre otros.

### c. Actividades con la gestión municipal

El avance del Plan Municipal de El Hucú está significativamente nutrido de los resultados de actividades participativas que incluyen las perspectivas, experiencias y puntos de vista de la gestión municipal. En esta localidad se realizaron un total de 10 actividades participativas con el involucramiento de trabajadores y trabajadoras, de distintos niveles y jerarquías, del gobierno local de turno. Entre estas, se encuentran 2 instancias informativas, 6 sesiones técnicas, y 2 reuniones de coordinación. A continuación, se introduce brevemente cada una de estas actividades participativas.

Las *instancias informativas* consisten en espacios de acercamiento de información, de exposición de avances generales, y de presentación de resultados correspondientes al Plan Municipal trabajado. A estas actividades suelen estar invitados funcionarios y funcionarias de primera línea, con los que luego suelen conversarse los acuerdos prioritarios. Para el caso de El Hucú, la primera de estas actividades sucedió el 10 de mayo, y tuvo el objetivo de presentar la propuesta a desarrollar, los productos acordados con COPADE, el equipo de trabajo, y la metodología “Planificando Nuestra Ciudad”. En paralelo, se concertaron los alcances del Plan Municipal en base a las necesidades y prioridades de la gestión municipal. Además, el 7 de noviembre se desarrolló una instancia de presentación de resultados preliminares, donde se acercó a referentes municipales un cuadernillo con el Plan Municipal consolidado.

Las *sesiones técnicas* son espacios de validación, búsqueda de consensos, y toma de decisión, vinculados a desarrollos específicos del Plan Municipal. Generalmente, estas instancias están ordenadas en etapas que corresponden con las secciones de los documentos trabajados, y son dirigidas a personas que demuestran tener una expertise técnica en un área temática particular. En El Hucú, se desarrollaron 6 actividades de este estilo. La primera actividad sucedió el 10 de mayo con los objetivos de realizar un diagnóstico inicial de la localidad, avanzar en un mapeo de actores, y acordar las implicancias y alcances del proceso participativo. Posteriormente, el 1 y el 14 de junio, se avanzó con la validación de distintas etapas de la sección diagnóstica del Plan Municipal. Más adelante, el 13 de julio, se continuó con la búsqueda de consensos en torno al Modelo Deseado de la localidad, considerando su interrelación con el trabajo diagnóstico. Luego, el 12 de septiembre, se acordaron avances específicos en torno al Modelo Deseado. Finalmente, el 12 de octubre, se concretó una sesión técnica para

## MEMORIA DEL PROCESO PARTICIPATIVO - EL HUECÚ

validar las definiciones finales de Modelo Deseado y sus vinculaciones con la propuesta de áreas.

Las *reuniones de coordinación* son instancias de gestión de acuerdos para la organización de actividades o tareas particulares, que se vinculan al desarrollo del Plan Municipal. Las personas participantes pueden variar según su nivel de incumbencia con la temática abordada. En el caso de El Huecú, estos espacios fueron realizados con la intención de coordinar la organización de los 2 Talleres Participativos a realizarse en la localidad. De este modo, se avanzó con 2 instancias, de forma previa a la ejecución de cada taller, sucediendo, la primera, el 22 de mayo y, la segunda, el 1 de septiembre.

Todas las actividades participativas dirigidas a la gestión municipal se encuentran resumidas en la línea de tiempo presentada en el Gráfico 2. Posteriormente, en este documento, se hace un especial hincapié en las metodologías, participantes y contenidos de las 6 *sesiones técnicas* desarrolladas.



MEMORIA DEL PROCESO PARTICIPATIVO - EL HUECÚ

Actividades participativas con la gestión municipal de El Hucú



Gráfico 2. Línea temporal de actividades participativas con gestión municipal en El Hucú. Fuente: Elaboración propia.

**d. Actividades con la sociedad civil**

El Plan Municipal de El Hucú también está compuesto por el aporte de diversos y amplios sectores de la ciudadanía. Este desarrollo es el resultado de las discusiones y consensos logrados a partir de 3 actividades participativas destinadas a la sociedad civil de la localidad: 2 talleres participativos y 1 mesa temática de género. Seguidamente, se explican los objetivos de cada una de estas actividades.



## MEMORIA DEL PROCESO PARTICIPATIVO - EL HUECÚ

Los *talleres participativos* consisten en actividades que abarcan diversas modalidades de participación: la presentación de información, la consulta, la validación, la búsqueda de consenso, y la toma de decisiones. Estos constituyen las instancias de mayor alcance participativo, no solo por las modalidades que habilitan sino también por la magnitud de su convocatoria. Los talleres participativos están dirigidos a todas las personas de la ciudadanía que deseen involucrarse en el desarrollo del Plan Municipal, aportar su experiencia y puntos de vista. Para el caso de El Hucú, se realizaron 2 talleres participativos. El primero, fue llevado adelante el 1 de junio, y tuvo los objetivos de diagnosticar las fortalezas y desafíos de la localidad, y de consensuar una visión estratégica de ciudad. El segundo, se realizó el 13 de septiembre, con la finalidad de presentar los primeros resultados del Plan Municipal, y construir conjuntamente el Modelo Deseado para la localidad.

Las *mesas temáticas* son espacios de trabajo, de validación, y de toma de decisiones, en relación con un tema específico. En general, las personas participantes suelen estar vinculadas a la temática abordada por su experiencia y conocimientos, sus intereses, su representación o rol profesional, cierta condición económica, social y/o política, entre otras dimensiones. Para el Plan Municipal de El Hucú, se decidió abordar de forma particular la *perspectiva de género*. Por ese motivo, el 23 de octubre se llevó adelante una mesa temática dirigida a mujeres y disidencias de la ciudadanía.

En el Gráfico 3 se observa la temporalidad de las actividades participativas realizadas con la ciudadanía. Es importante aclarar que, aunque las destinatarias principales de estas instancias fueron personas de la sociedad civil, también estuvieron invitadas personas referentes de la gestión municipal. El principal motivo de esta selección radica en promover el desarrollo del Plan Municipal a través del intercambio entre los vecinos y vecinas de la localidad y del acercamiento entre las necesidades y perspectivas de la gestión municipal y aquellas que corresponden al resto de la comunidad.

Actividades participativas con la sociedad civil de El Huecú



Gráfico 3. Línea temporal de actividades participativas con sociedad civil en El Huecú. Fuente: Elaboración propia.

Seguidamente se exponen con mayor detalle los objetivos, las personas participantes, las metodologías de convocatoria, las actividades, y los resultados de las actividades participativas más significativas. En particular, se hace hincapié en las 6 sesiones técnicas, los 2 talleres participativos y en la mesa temática de género.

## 2. SESIONES TÉCNICAS

Dentro del grupo de actividades llevadas adelante con la gestión municipal se destaca el conjunto de sesiones técnicas. Como se introdujo anteriormente, este tipo de actividades participativas constituyen un proceso que tiene los objetivos de construir consensos, validar avances y tomar decisiones en relación con secciones específicas del Plan Municipal. En otras palabras, las sesiones técnicas buscan complementar y verificar, con la perspectiva y expertise de personas referentes del gobierno local, el progreso del trabajo técnico del equipo de ONU-Habitat. De este modo, estas sesiones de trabajo suelen ordenarse y encadenarse conforme a las etapas de desarrollo del Plan Municipal, tomando como guía las herramientas propuestas por la metodología Planificando Nuestra Ciudad, y asociando el correspondiente abordaje con áreas temáticas particulares, según las necesidades y el contexto local.

En el caso de El Huecú, se desarrolló un total de 6 sesiones técnicas. De las mismas participaron referentes de las áreas municipales de Intendencia, Catastro, Obras Públicas, Servicios Públicos, Agua y Saneamiento, Medio Ambiente, Producción, Deportes, Desarrollo Social, Prensa, Radio Municipal, y representantes del Comisión Municipal. En cuanto a la modalidad, estas sesiones de trabajo se llevaron adelante mayoritariamente de forma presencial, complementándose también con instancias virtuales. Su abordaje se apoyó en presentaciones de Power Point, mapas impresos de la localidad, y diagramas y mapas presentados en Mural, constituyendo actividades expositivas y prácticas grupales orientadas a la generación de acuerdos.



Imagen 2. Sesión técnica con referentes municipales en El Huecú.

La primera sesión técnica sucedió el 10 de mayo de 12:00 a 14:00 h. Sus objetivos consistieron en abordar un diagnóstico inicial de la localidad, avanzar en un mapeo de actores, y acordar las implicancias y alcances del proceso participativo. Esta instancia

## MEMORIA DEL PROCESO PARTICIPATIVO - EL HUECÚ

abordó cuestiones diagnósticas vinculadas al crecimiento urbano y la expansión territorial, además de un relevamiento de las normativas y planes existentes. Asimismo, se trabajó sobre la identificación de personas referentes de la sociedad civil, conflictos territoriales y posibles desafíos sociales, económicos y ambientales vinculados a la ciudadanía. Por último, este espacio fue complementado con una visita territorial a diferentes puntos de la localidad.

De forma posterior, se avanzó con sesiones técnicas que tuvieron el fin de validar la sección Diagnóstico del Plan Municipal. Las mismas se llevaron adelante el 1 de junio, de 9:00 a 10:00 h, con un énfasis particular en acordar los avances con la Comisión Municipal, y el 14 de junio, de 9:00 a 11:00 h. En estas instancias se conversó sobre la consolidación del trabajo diagnóstico realizada desde el equipo técnico de ONU-Habitat. El intercambio se ordenó considerando el marco normativo del contexto urbano y territorial (nacional, provincial, municipal), y las fortalezas y desafíos de la localidad, en relación con los ámbitos socioeconómico (caracterización poblacional, actividades económicas, ciudadanía y gobernanza), urbano (estructura urbana y usos del suelo, vivienda, servicios públicos, espacio público y equipamiento, movilidad y estructura vial) y ambiental (infraestructura verde y azul, temperaturas y precipitaciones, gestión de residuos, riesgos climáticos y antropogénicos). Además, se avanzó en pedidos de documentación complementaria al desarrollo expuesto.

Considerando la reciprocidad con el trabajo diagnóstico validado previamente, el 13 de julio, de 10:00 a 12:00 h, y el 12 de septiembre, de 9:00 a 14:00 h, se trabajó con el objetivo de acordar el Modelo Deseado de la localidad. El abordaje de estas instancias comenzó partiendo del marco contextual (agendas globales, gobernanza y marcos normativas), continuando con la presentación de las conclusiones diagnósticas, las cuales fueron vinculadas a los ámbitos ambiental, socioeconómico, de movilidad y conectividad, y urbano. Posteriormente, se presentaron los resultados del primer Taller Participativo con la sociedad civil, con un énfasis particular en la Visión Estratégica consensuada. Finalmente, se avanzó con la validación de la propuesta de Modelo Deseado, ordenada a partir de sistemas (ambiental, económico, de movilidad, y urbano), y su asociación con ciertos objetivos, estrategias e iniciativas. Los acuerdos sobre los sistemas del Modelo Deseado fueron orientados a partir de preguntas guía, considerando su importancia estratégica y viabilidades institucionales y operativas.

Por último, teniendo en cuenta los acuerdos consolidados sobre el Modelo Deseado, el 12 de octubre, de 9 a 13:00 h, se concretó una sesión técnica para validar los avances finales de Modelo Deseado y sus relaciones con la propuesta de áreas. Por consiguiente, en este espacio se trabajó la interrelación entre todas las secciones del Plan Municipal, enfatizando en las vinculaciones entre los objetivos, estrategias e iniciativas del Modelo Deseado con diversas definiciones de áreas. En paralelo, se hizo especial hincapié en el análisis de las áreas de expansión. En términos generales, los consensos obtenidos en esta instancia fueron utilizados de insumo para el desarrollo de propuestas de Ordenanza.



MEMORIA DEL PROCESO PARTICIPATIVO - EL HUECÚ



Imagen 3. Última sesión técnica de en El Huecú.

Los acuerdos generados en las sesiones técnicas fueron plasmados en las diversas secciones, conclusiones y propuestas del Plan Municipal. En paralelo, la dinámica de estas instancias y su contenido temático se fue retroalimentado de los resultados de las actividades participativas con la sociedad civil. A continuación, se presentan en detalle de los *talleres participativos* y la *mesa temática de género*.

### 3. PRIMER TALLER PARTICIPATIVO

El primer Taller Participativo de la localidad de El Hucú se organizó con la finalidad de producir participativamente resultados a considerar en el Plan “Planificando el Desarrollo de El Hucú”. El mismo se realizó el 1 de junio de 2023, en las instalaciones del Salón Deportivo de Madera, de 10:00 a 14:00 h. Esta instancia participativa se estructuró a partir de 3 objetivos: diagnosticar las fortalezas y desafíos de la localidad; consensuar una visión estratégica de ciudad; y esbozar iniciativas y proyectos.

Este documento tiene la finalidad detallar las actividades del mencionado espacio participativo y comunicar sus principales resultados. En consecuencia, en primer lugar, se realiza una breve introducción al proceso de convocatoria. En segundo lugar, se presenta un análisis de las personas participantes. En tercer lugar, se exponen con detalle cada una de las actividades desarrolladas y sus principales resultados.



Imagen 4. Fotos del primer Taller Participativo en El Hucú.

#### a. Convocatoria

Para este primer taller, la convocatoria fue liderada por el municipio con acompañamiento de los equipos de ONU-Habitat y COPADE, quienes facilitaron *flyers* y cartas de invitación para realizar la difusión. La convocatoria estuvo dirigida a personas referentes de todos los sectores de la sociedad civil, y a representantes municipales. La misma se difundió por diversos medios de comunicación, como radios locales y redes sociales. En la Imagen 4 se presenta el *flyer* utilizado para llevar adelante la convocatoria.





**Planificando**

**Nuestra**

**Ciudad**

por ONU-Habitat

TALLER PARTICIPATIVO

## PLANIFICANDO EL DESARROLLO DE EL HUECÚ

Una visión conjunta para el futuro



**1 JUNIO**  
10 a 14 hs



Salón Deportivo de Madera



MUNICIPALIDAD EL HUECÚ



Imagen 5. Flyer utilizado para la convocatoria.

### b. Participantes

El taller contó con la asistencia de 64 personas, entre las cuales hubo 53 vecinos y vecinas de la localidad de El Hucú, 3 referentes de COPADE, y 8 representantes de ONU-Habitat. Del total de personas participantes, un 61 % fueron mujeres y un 39 % fueron varones (Gráfico 4).



MEMORIA DEL PROCESO PARTICIPATIVO - EL HUECÚ

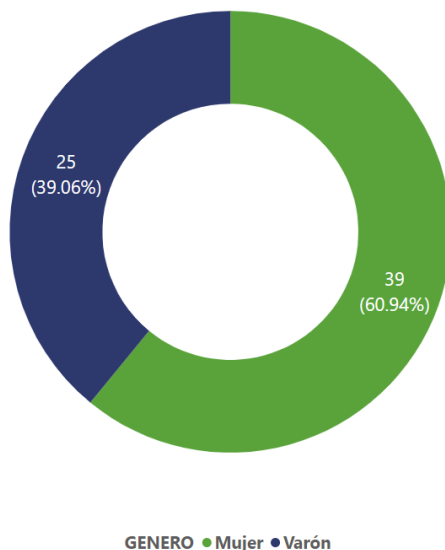
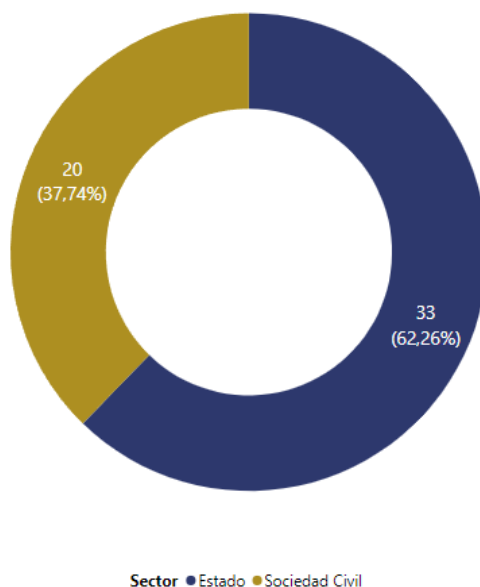


Gráfico 4. Distribución de personas participantes por género. Fuente: Elaboración propia.

En cuanto al sector al que las personas participantes del taller representan, del total de aquellas provenientes de El Huecú, un 62 % se vinculan con alguna entidad estatal y un 38 % se asocian a sectores de la sociedad civil (Gráfico 5). Entre las instituciones estatales a las que se hizo referencia en la acreditación, se encuentran: las áreas de Deportes, Prensa, Recursos Humanos, Secretaría Administrativa, Ambiente, Catastro, Desarrollo Social, e Intendencia de la Comisión de Fomento; la Comisión Municipal; el Hospital; el Juzgado de Paz; la Policía; la Agencia de Producción Provincial. Entre las organizaciones de la sociedad civil se hallan: ATEN, la Biblioteca Popular Bernardino Rivadavia; la Asociación de Bomberos Voluntarios; Comunidad Mañke; Comunidad Maripil; Cooperativa Campesina; Fundación Alza tu rostro; Iglesia Evangélica Santidad; e Iglesia Vida y Visión.



MEMORIA DEL PROCESO PARTICIPATIVO - EL HUECÚ

Gráfico 5. Distribución de personas participantes por sector estatal y sociedad civil. Fuente: Elaboración propia.

De la porción referente a la representación estatal, 76 % corresponde al estado local, y 24 % al estado provincial (Gráfico 6). Además, de las personas referentes del estado local, el 68 % se identifica con áreas pertenecientes al poder ejecutivo, el 28 % con áreas pertenecientes al poder legislativo, y un 4 % con el poder judicial (Gráfico 7).

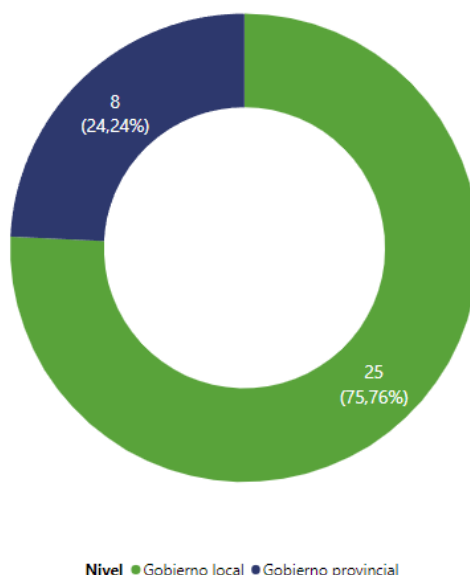


Gráfico 6. Distribución de personas participantes por estado local, provincial y nacional. Fuente: Elaboración propia.

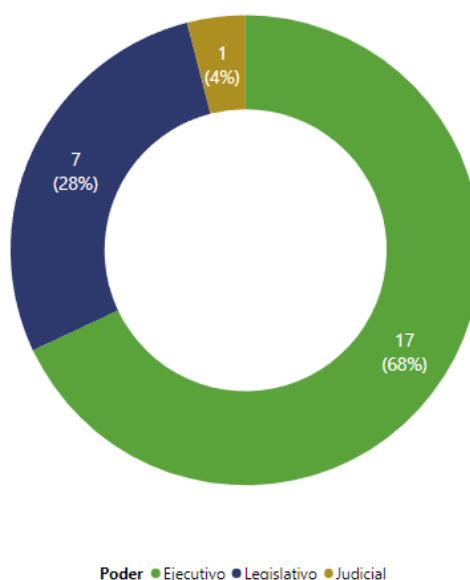


Gráfico 7. Distribución de personas referentes del estado local por poder legislativo y poder ejecutivo. Fuente: Elaboración propia.

Para finalizar, a partir de un trabajo de asociación entre organizaciones a las que las personas participantes representan y áreas temáticas de interés, se observa que un 11

## MEMORIA DEL PROCESO PARTICIPATIVO - EL HUECÚ

% se vincula con pueblos originarios, un 9 % con temáticas educativas; un 9 % con producción, un 9 % con salud, un 8 % con temáticas administrativas, un 8 % con ambiente, un 6 % con defensa civil, un 6 % con desarrollo social, un 4 % con comunicación, un 4% con planificación urbana, un 4 % con religión, un 4 % con seguridad, un 2 % con deportes, y un 2 % con justicia. Así también, un 15 % de las personas participantes, a partir de su presentación, carece de una vinculación a temas particulares (Gráfico 8).

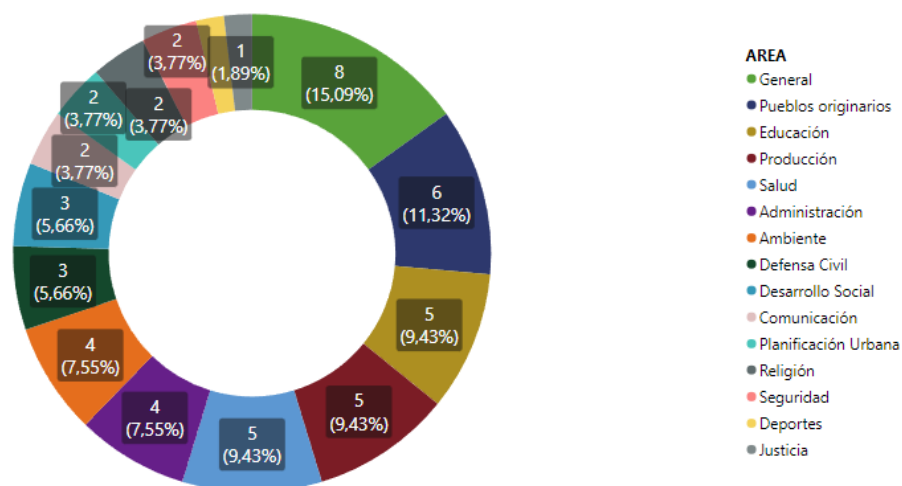


Gráfico 8. Distribución de participantes por área de interés principal. Fuente: Elaboración propia.

### c. Actividades

En esta jornada se desarrollaron 3 actividades, cada una alineada con los siguientes objetivos:

- Construir conjuntamente un *diagnóstico participativo*, que permita identificar en forma colaborativa las percepciones de los participantes sobre los desafíos y fortalezas actuales de la ciudad.
- Consensuar una *visión estratégica* de la localidad, que guíe las ambiciones del plan "Planificando el Desarrollo de El Huecú", así como todo el proceso de planificación.
- Esbozar iniciativas de *proyectos, programas y acciones* dirigidos a alcanzar la visión de ciudad deseada.

A continuación, se describen las características del trabajo realizado en cada actividad y los resultados obtenidos.

#### i. Diagnóstico participativo.

La primera actividad tuvo como objetivo realizar un diagnóstico colaborativo para conocer la situación actual de la localidad, identificar sus fortalezas y desafíos. Con este fin, se dividió a las personas participantes en 5 mesas de trabajo y se les propuso

MEMORIA DEL PROCESO PARTICIPATIVO - EL HUECÚ

completar la matriz que se muestra en la Imagen 6. Como se puede observar, para completar las columnas de Fortaleza y Desafíos, se facilitaron las siguientes preguntas guías:

- **Fortalezas:** ¿Cuáles son las ventajas de la localidad? ¿En qué se destaca El Huecú? ¿Qué considera el público en general y la población como los puntos fuertes de la localidad?
- **Desafíos:** ¿Qué se podría mejorar? ¿Cuáles son los principales retos de la localidad? ¿Existen condiciones que afecten al desarrollo de El Huecú?

	<b>FORTALEZAS</b> ¿Cuáles son las ventajas y puntos fuertes de la localidad?	<b>DESAFÍOS</b> ¿Cuáles son los principales retos o cuestiones a mejorar en la localidad?
<b>AMBIENTE</b>		
<b>TRABAJO</b>		
<b>EQUIPAMIENTO Y SERVICIOS</b>		
<b>CIUDADANÍA</b>		

Imagen 6. Matriz de actividad de Diagnóstico. Fuente: Elaboración propia.

La matriz presentada propuso trabajar las fortalezas y desafíos de El Huecú a partir de 4 dimensiones: Ambiente, Trabajo, Equipamiento y Servicios, y Ciudadanía (Imagen 7). Estos conceptos guardan relación con las “5 P” de la Agenda 2030: Planeta (ambiente), Prosperidad (trabajo), Planificación (equipamiento y servicios), Participación y Alianzas, y Personas y Paz (ciudadanía).

MEMORIA DEL PROCESO PARTICIPATIVO - EL HUECÚ



Imagen 7. Dimensiones de la matriz de Diagnóstico. Fuente: Elaboración propia.

Como resultado de la actividad se obtuvo un total de 5 plantillas, las cuales representan las percepciones de las personas participantes de cada mesa de trabajo y son presentadas a continuación en la Imagen 8.

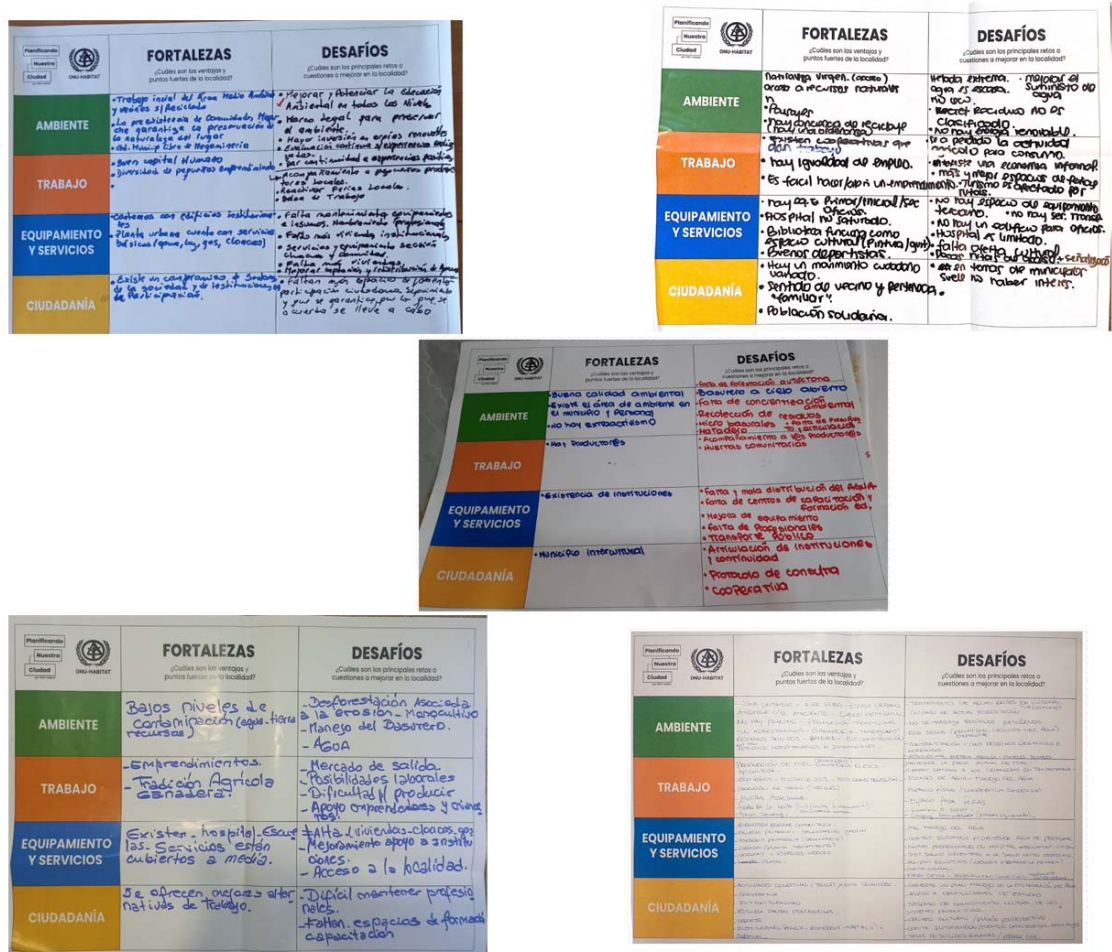


Imagen 8. Resultados grupales de actividad de Diagnóstico.



## MEMORIA DEL PROCESO PARTICIPATIVO - EL HUECÚ

Posteriormente, se invitó a cada grupo a transmitir los hallazgos plasmados en la matriz a un mapa de la localidad. Con este fin, se entregaron, dos mapas de distintas escalas por mesa. Un mapa incluía la zona urbana y la zona rural adyacente, y, el otro, visualizaba, en forma más cercana, la planta urbana. En esta segunda parte del ejercicio, dedicada al mapeo, también se pidió a las personas participantes georreferenciar los bordes percibidos de la localidad. Las consignas que guiaron esta actividad fueron:

- ¿Con qué fortalezas y desafíos me encuentro? Ubicamos en el mapa los enunciados del ejercicio anterior.
- ¿Cómo es la amplitud de este espacio? Ubicamos el lugar más alejado de la localidad hacia el norte, sur, este, oeste.

En la Imagen 9 se muestran los resultados de los mapeos realizados por cada mesa de trabajo.



Imagen 9. Mapas resultados de la actividad de Diagnóstico.

### Principales resultados

Entre las principales conclusiones del ejercicio de identificación de desafíos y fortalezas, se observa:

## Ambiente

### Fortalezas:

- Presencia y trabajo del Coordinación de Medio Ambiente municipal, la cual cuenta con personal y presupuesto para la gestión de espacios públicos y residuos.
- Preexistencia de las comunidades Mañke y Maripil como garantes de la preservación ambiental del territorio.
- Buena calidad ambiental (pureza del aire y agua), baja intervención del paisaje, alto nivel de preservación de la naturaleza virgen y bajos niveles de contaminación.
- Ausencia de actividades extractivas. Presencia de actividades productivas tradicionales, libres de agrotóxicos, e inexistencia de *fracking*. Aprobación de ordenanza que prohíbe la megaminería a cielo abierto.
- Existencia de ordenanza para fortalecer la gestión del reciclaje.

### Desafíos:

- Amenazas climáticas: escasez de agua y heladas extremas.
- **Ausencia de un plan de manejo de agua:** ante la escasez se visibiliza una competencia de uso entre el consumo básico de la población, los productores (uso para riego) y la necesidad de mantenimiento de espacios verdes. Sequía derivada de desvíos de cursos de agua.
- Necesidad de proteger la forestación autóctona: existencia de forestaciones con plantas no autóctonas (pinos) que consumen mucha agua.
- Necesidad de **optimizar la gestión de residuos:** falta de obras de infraestructura complementarias para el actual basural a cielo abierto. Falta de conciencia ambiental para la separación de residuos o la disposición en lugares adecuados. Presencia de microbasurales.
- Carencia de un marco normativo que preserve al ambiente y promueva la realización de evaluaciones continuas sobre acciones ambientales.
- Necesidad de orientar esfuerzos hacia energías renovables.
- Avance de la deforestación por erosión y monocultivo.

## Trabajo

### Fortalezas:

- Extensa tradición agrícola-ganadera. Amplia y variada producción en ganadería, apicultura, quesos, miel, trilla, avena, y pasto, entre otros.
- Organización de actores productivos. Presencia de una Mesa campesina (arrieros) y una Cooperativa campesina (producción de ecoleños) con dependencia en Chos Malal y sede en El Huecú.
- Diversidad de emprendimientos y facilidades para emprender dado el nivel de capital humano. Existencia de alternativas al mayoritario empleo estatal.
- Oportunidades de empleo equitativas para toda la población. Referencia a crecimiento demográfico derivado de migraciones desde otras provincias, el cual refleja la presencia de oportunidades de trabajo.



## MEMORIA DEL PROCESO PARTICIPATIVO - EL HUECÚ

- Presencia de fiestas populares, como la fiesta de la trilla, como espacio simbólico para valorar la agricultura tradicional.

### Desafíos:

- Migración de jóvenes y profesionales, dada la falta de espacios de capacitación y formación. En consecuencia, se produce un vacío en el sector productivo, con posibles riesgos de desabastecimiento a nivel local.
- Existencia de capacidades ociosas en el sector agrícola-ganadero.
- Falta de un mercado para comercializar la producción. Alta dependencia a las gestiones individuales del sector privado.
- Ausencia de un acompañamiento sostenible, capacitaciones y financiamiento a largo plazo para productores y productoras locales.
- Necesidad de espacios físicos e infraestructura para garantizar la venta del sector emprendedor y artesanal.
- Ausencia de edificio y equipamiento para la promoción de cursos de formación profesional y oficios.
- Presencia de problemáticas vinculadas a la gestión del riego para uso productivo.
- Escasez de iniciativas para proteger los caminos y recorridos de la actividad ganadera vinculada a la trashumancia.
- Necesidad de potenciar cooperativas locales.
- Carencia de una bolsa de trabajo local.
- Necesidad de fortalecer la actividad turística.

### Equipamiento y Servicios

#### Fortalezas:

- Gran variedad de equipamiento y de edificios institucionales (como capital edilicio).
- Amplia cobertura de equipamientos educativos de nivel inicial, primario, y secundario.
- Valoración de la biblioteca popular comunitaria como equipamiento versátil, funcionando como espacio cultural donde se dictan clases de guitarra y danza.
- Vasta diversidad de servicios de instituciones estatales municipales y provinciales.
- Buena cobertura de servicios básicos en la planta urbana (gas, agua, cloacas, y electricidad).
- Extensos niveles de cobertura de espacios públicos (espacios verdes, plazas, y veredas).

#### Desafíos:

- Niveles de mantenimiento insuficientes para los equipamientos públicos.
- Necesidad de mejorar la calidad y oferta de equipamientos y servicios en el sector de chacras

## MEMORIA DEL PROCESO PARTICIPATIVO - EL HUECÚ

- Limitaciones en la capacidad y calidad del servicio hospitalario: atención reducida a servicios de un centro de salud, falta de profesionales, necesidad de equipamiento.
- Carencia de un cerramiento en el matadero municipal, lo que permite la entrada de animales sueltos y la presencia de residuos.
- Potencial para un mejor aprovechamiento de los espacios públicos para actividades culturales y recreativas.
- Problemas de acceso a la vivienda para profesionales golondrina.
- Falta de acceso a vivienda, equipamientos y servicios para pobladores y pobladoras de comunidades Mañke y Maripil.
- Necesidad de mejorar los accesos viales a la localidad, dado que la ruta principal es de ripio y tiende a bloquearse con las lluvias y nevadas.
- Carencia de transporte público, alta dependencia al automóvil particular.
- Problemas de conectividad al servicio de Internet.

### Ciudadanía

#### Fortalezas:

- Amplio compromiso de la sociedad y sus instituciones por el bien común.
- Destacada valoración de la participación ciudadana.
- Importante valoración de la interculturalidad a nivel comunitario, manifestada por la representación política de las comunidades mapuches en la comisión municipal.
- Existencia de un gran sentido de pertenencia hacia la localidad y de apoyo mutuo entre vecinas y vecinos: "El Huecú se considera una gran familia".
- Presencia de un comité de intervención en eventos catastróficos, con actuación de Defensa Civil y un comando de incidentes (policía, bomberos, profesionales de la salud).

#### Desafíos:

- Ausencia de espacios formales que fomenten la participación ciudadana.
- Falta de articulación entre la ciudadanía y representantes de algunas instituciones públicas como, por ejemplo, el hospital.
- Necesidad de mejorar la implementación del Protocolo de Consulta a comunidades mapuches.
- Ausencia de cobertura en servicios de salud mental. Alta tasa de suicidio juvenil y personas en situación de consumo problemático.

Entre los principales hallazgos obtenidos del ejercicio de mapeo se encuentran:

- Los recorridos cotidianos por fuera de la planta urbana se dan en la zona rural por la actividad de la trashumancia y en la relación cotidiana con las comunidades Mañke y Maripil, percibiendo como límites del espacio de vida: hacia el norte una montaña que es un hito para la comunidad denominada Cain Pao (Punta caída), hacia el sur el río Agrío, lugar de balneario durante el verano, hacia el Este el cerro Bayo y el cerro del Diablo, incluyendo al Mallín largo, y hacia

## MEMORIA DEL PROCESO PARTICIPATIVO - EL HUECÚ

el oeste los parajes de Trocomán y Panqueco, como así también la zona de la Llamada, y el río Trocomán junto al valle de las Damas.

- La estructura territorial puede visualizarse como en 3 anillos: el primero central, donde está la huella urbana de El Huecú, un segundo anillo donde se ubican las dos comunidades y un tercer anillo donde se encuentran las grandes extensiones rurales de dominio privado.
- Los participantes reconocen que El Huecú se emplaza sobre territorio mapuche. En esta línea se debatió sobre límites históricos, límites jurídico-administrativos y límites dominiales, reconociendo en este último punto a la zona de chacras como territorio en disputa. También se valora que el territorio de las comunidades es de libre acceso, a diferencia de las grandes extensiones rurales de dominio privado como lo son Laminat hacia el sur y Tomio y Naranbuena al norte.
- Sobresale como punto principal la demanda de transporte público, mencionando que a nivel interurbano hay pocas opciones de horarios y frecuencias. Además, se posiciona que las localidades vecinas prestan muchos servicios que en la ciudad no se encuentran, principalmente del área de salud y educación superior, por ejemplo, hacia el norte la ciudad de Loncopué, hacia el este El Cholar, y al noroeste Chos Malal, donde se localizan servicios de salud, educación, comercios y oficinas del juzgado. También se menciona que solo existen 2 personas que ofrecen servicio de taxi, considerándolo un servicio costoso y que carece de regulación.
- Son frecuentes los desplazamientos a equipamientos de salud y educación ubicados en zonas rurales, tal es el caso de la escuela en zona de chacras, la escuela y posta sanitaria del paraje Colipilli, la escuela en el camino a Valle de las damas y la posta sanitaria en Cajón de los Barros. Dentro de la planta urbana, las calles de la plaza principal y el puente son las vías más transitadas.



Imagen 10. Actividades de diagnóstico durante el primer taller participativo en El Huecú.

### ii. Visión estratégica para El Huecú.

MEMORIA DEL PROCESO PARTICIPATIVO - EL HUECÚ

A partir de los hallazgos realizados en la primera actividad se propuso a las personas participantes definir, en forma colaborativa y por grupo, una frase de visión. Para ello, se explicó brevemente en qué consiste esta frase y la importancia de contar con una visión de ciudad desarrollada en forma colectiva. Luego, se entregó en cada mesa una plantilla a completar, la cual simulaba la portada de una revista e incluía los conceptos principales que componen la visión: imagen, propósito, misión y valores (Imagen 11).

Imagen 11. Plantilla para construir la visión de ciudad. Fuente: Elaboración propia

Como resultado de este ejercicio se obtuvieron 5 frases de visión, consensuadas al interior de cada mesa, para expresar las intenciones, deseos y percepciones de todas las personas participantes para con su ciudad (Imagen 12).



MEMORIA DEL PROCESO PARTICIPATIVO - EL HUECÚ

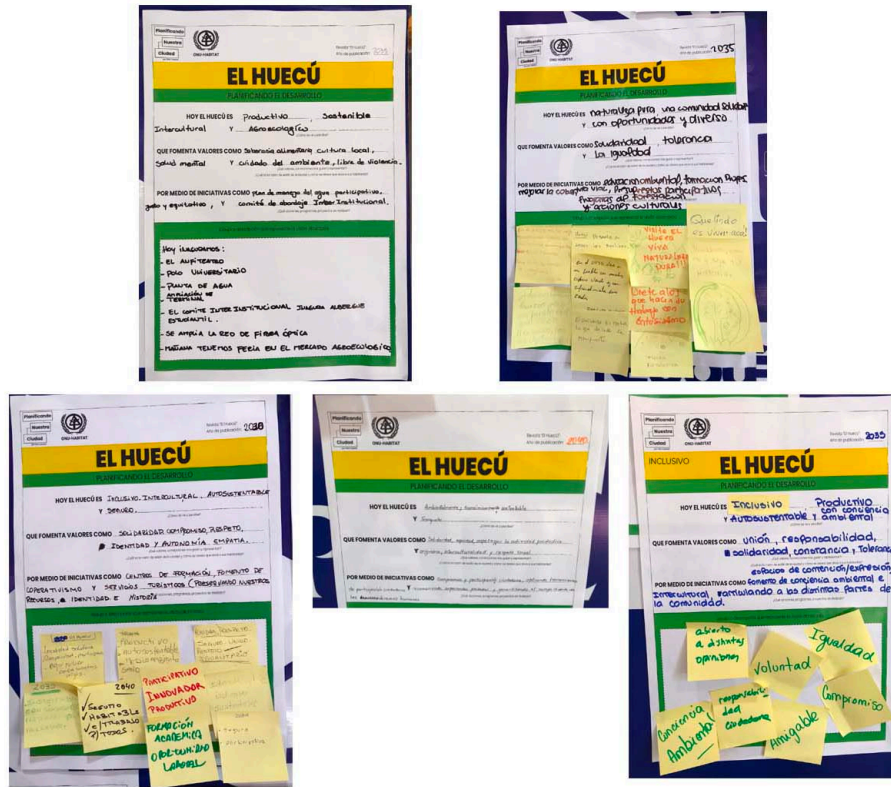


Imagen 12. Títulos de revista trabajados por grupo.

Una vez finalizado el taller, se avanzó en un trabajo técnico de sistematización de resultados. Para identificar los conceptos destacados en las propuestas de frases de visión, se construyó la nube de palabras presentada en el Gráfico 9.



Gráfico 9. Nube de palabras producto de la sistematización de la visión. Fuente: Elaboración propia.

## MEMORIA DEL PROCESO PARTICIPATIVO - EL HUECÚ

Por otro lado, se trabajó con una metodología de grupos de palabras para agrupar aquellos conceptos, ideas y características que compartían similitudes. De este modo, se identificaron los siguientes puntos referentes a la visión:

- El año definido por mayoría para alcanzar la visión fue 2035.
- En la sección de “imagen deseada para la ciudad”, a partir de la pregunta guía “¿cómo se ve y se percibe?”, las personas participantes coincidieron en conceptos como sostenibilidad, producción, interculturalidad, e inclusión.
- En la sección referente a valores que representan a la ciudad, a partir de las preguntas guía “¿qué valores, convicciones nos guían y representan?, ¿cuál es la razón de existir de la ciudad y cómo se desea que sirva a sus habitantes?”, los conceptos más sobresalientes fueron solidaridad, respeto, compromiso, y tolerancia.
- En la sección sobre iniciativas para alcanzar la visión, a partir de la pregunta guía “¿qué acciones, programas, proyectos se realizan?”, se destacaron acciones dirigidas a preservar la cultural local, cuidar el ambiente, garantizar la participación ciudadana, y generar oportunidades.

La sistematización detallada condujo a la unificación de las propuestas en la siguiente frase final de visión:

***"En 2035, El Hucú es sostenible, productivo, inclusivo e intercultural, fomenta valores como la solidaridad, el respeto, la tolerancia y el compromiso, por medio de iniciativas como la participación ciudadana, el cuidado del ambiente, la generación de oportunidades y la preservación de la cultura, la identidad y los saberes locales."***

### iii. Iniciativas y Proyectos.

En la tercera y última actividad, con el fin de relevar propuestas para alcanzar la visión y atender los desafíos identificados en la actividad de diagnóstico, se invitó a cada grupo a listar y mapear una serie de iniciativas y proyectos a desarrollar en el municipio. De este modo, se presentó la pregunta guía: ¿Qué iniciativas, proyectos, programas o intervenciones mejorarían las condiciones de vida de El Hucú? Además, se propuso definir propuestas para las 4 dimensiones trabajadas en la primera actividad del taller: Ambiente, Trabajo, Equipamiento y Servicios, y Ciudadanía (Imagen 13).



Imagen 13. Dimensiones para ordenar iniciativas y proyectos. Fuente: Elaboración propia.

Los resultados de esta actividad se ven reflejados en la producción que se muestra en la Imagen 14.

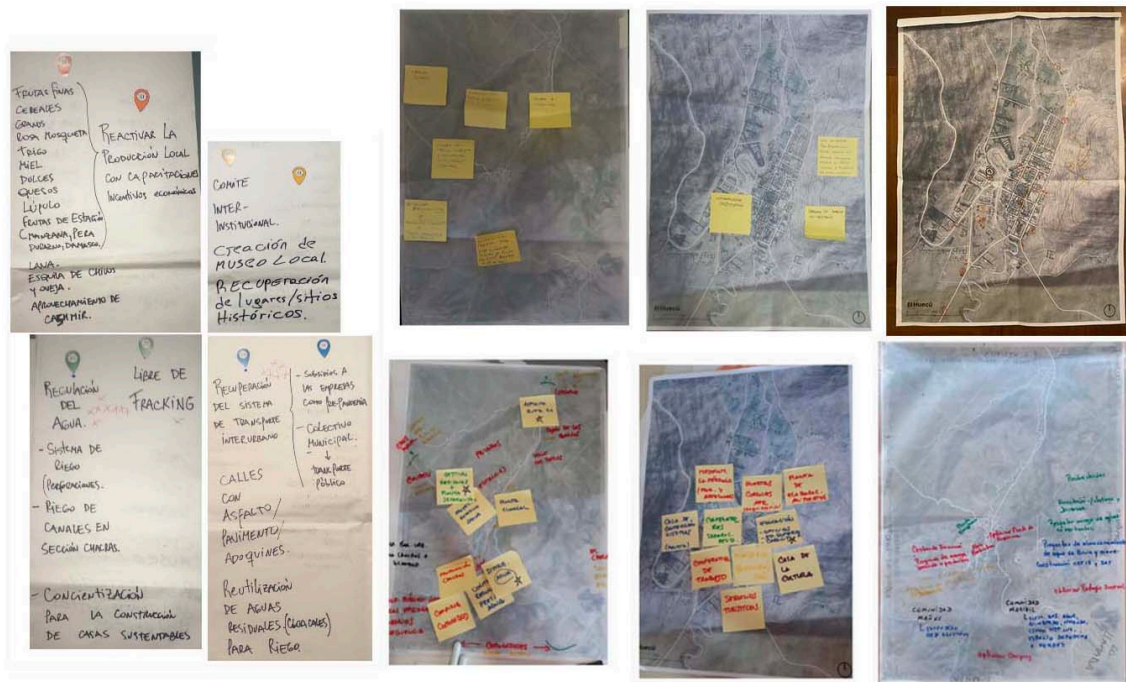


Imagen 14. Resultados de la actividad de Iniciativas y Proyectos.

### Principales resultados

#### Ambiente

- Plan de gestión de residuos que incluya una planta de separación para reciclables, con espacio techado en el sitio de disposición final; la ampliación



de la cantidad de contenedores y puntos de reciclaje; y acciones de concientización para separación de residuos y tratamiento domiciliario (por ejemplo, compost).

- Plan de tratamiento de aguas cloacales a nivel domiciliario. Evaluación de instalación de biodigestores.
- Proyecto de gestión del agua. Se propone, un plan de manejo del agua de riego que combine la gestión del sistema de riego (perforaciones), el riego de canales en sector de chacras, la reutilización de aguas residuales para riego, y una gestión responsable del agua proveniente de vertientes. Además, se plantean un proyecto de planta potabilizadora de agua; un proyecto de almacenamiento de agua de lluvia y nieve; y la construcción de acueducto; el diseño de una reserva de agua permanente; la canalización de arroyos existentes en zona de estancias privadas. También, se propone la regulación de la presa de agua existente en el territorio de la comunidad mapuche, la cual, dada la falta de mantenimiento, se encuentra colmada de sedimentos y vegetación.
- Acciones de concientización para fomentar la construcción de viviendas sustentables.
- Plan de forestación con especies nativas.
- Plan para fomento de energías eólicas.

### Trabajo

- Planes productivos: programa de incentivos a la producción agroecológica en la zona de chacras; sistema de alerta temprana de riesgos productivos (vinculado a problemas de riego); construcción de huertas y corrales en zonas productivas; financiamiento para la actualización de maquinaria; programa de fortalecimiento de las prácticas tradicionales de producción; programa de promoción de huertas comunitarias para garantizar autoabastecimiento a nivel familiar; plan de reactivación de la producción local mediante capacitaciones e incentivos económicos
- Plan de reactivación y mejora de espacios e infraestructura para la venta y comercialización de los sectores emprendedor, artesanal y productivo. Se mencionan la reactivación de la feria de productores locales; el mejoramiento de La Pérgola mediante un cerramiento para su aprovechamiento en época invernal; la promoción del Mercado de Abasto.
- Plan de refuncionalización de la planta de elaboración de alimentos existente y optimización de la planta de conservas. Además, se promueve la creación de un Centro de Producción de alimentos artesanales (enlatados, conservas) con certificación bromatológica.
- Proyecto de mejoramiento del refugio invernal para crianceros y crianceras.
- Iniciativas de desarrollo turístico: proyecto de recuperación del camping; mejora de accesos turísticos a la localidad y de senderos para caminatas y cabalgatas al cerro Callim Payao; acciones de promoción del turismo ecológico.

## MEMORIA DEL PROCESO PARTICIPATIVO - EL HUECÚ

- Iniciativas para fomentar la empleabilidad: formar una cooperativa de trabajo local; promover la creación de una bolsa de empleo de gestión municipal
- Planes de formación y capacitación: garantizar la apertura de centros de formación profesional; promover programa de acompañamiento y formación a productores y productoras.

### Equipamiento y Servicios

- Plan de recuperación de lugares y sitios de interés histórico: rehabilitación de la Casa de la Cultura; creación de un museo local; refuncionalización del correo viejo como centro cultural; promoción de un anfiteatro.
- Proyectos de instalación, mejora y/o ampliación de equipamientos públicos: mejora de instalaciones hospitalarias; construcción de un Centro de Educación Física (CEF 18) y/o Salón de Actividades Físicas (SAF); creación de un centro de contención para víctimas de violencia de género; instalación de una casa de acogida para personas en situación de calle, personas en situación de consumo problemático y/o personas con problemas de salud mental.
- Proyecto de ampliación de la terminal de colectivos.
- Proyecto de mejora de la planta de tratamiento de líquidos cloacales.
- Plan de provisión de vivienda, servicios y equipamiento para comunidades originarias: tendido de red eléctrica para comunidad Mañke; servicios, alumbrado, vivienda, y espacios recreativos para comunidad Maripil.
- Proyectos vinculados a movilidad y accesibilidad: plan de mejoramiento de caminos rurales; pavimentación de la ruta de acceso a El Huecú; mejorado general de calles mediante asfaltado y/o adoquines; proyecto de instalación de bicisendas.
- Plan de recuperación del sistema de transporte urbano e interurbano: gestión de un colectivo municipal y/o transporte público.
- Proyecto de mejora de la conectividad y ampliación de la red de fibra óptica.
- Programa de ampliación de la oferta educativa en carreras de educación superior.

### Ciudadanía

- Proyecto de creación de Comité inter-institucional para garantizar la articulación de las organizaciones de la sociedad civil y las instituciones públicas.
- Plan de fortalecimiento de espacios de gestión participativa, mediante la institucionalización de una Mesa Local de Planificación para el Desarrollo.
- Programa de valorización de la identidad local por medio de la recuperación y protección de sitios y lugares históricos (Museo y Centro Cultural).

MEMORIA DEL PROCESO PARTICIPATIVO - EL HUECÚ

- Proyectos de promoción de la interculturalidad: barrio Intercultural y Liga Intercultural.

MEMORIA DEL PROCESO PARTICIPATIVO - EL HUECÚ

**4. SEGUNDO TALLER PARTICIPATIVO**

El segundo Taller Participativo de la localidad de El Huecú se organizó con la finalidad de validar, con la perspectiva de las personas participantes, los avances del Plan "Planificando el Desarrollo de El Huecú". El mismo se realizó el 13 septiembre de 2023, en las instalaciones del Salón Deportivo de Madera, de 9:30 a 13:00 h. Continuando con los aspectos trabajados en el primer taller, esta segunda instancia participativa se estructuró a partir de 2 objetivos: presentar los primeros resultados del Plan Municipal; construir y validar conjuntamente el Modelo Deseado.

A continuación, se describen los detalles del mencionado espacio participativo. En primer lugar, se ilustra el desarrollo del proceso de convocatoria. En segundo lugar, se presenta un análisis de las personas participantes. En tercer lugar, se explican las actividades desarrolladas y se expone una síntesis de sus resultados.



Imagen 15. Foto final del segundo taller participativo en El Huecú.

**a. Convocatoria**

Al igual que para el primer taller, para esta segunda instancia la convocatoria fue liderada por el municipio con acompañamiento de los equipos de ONU-Habitat y COPADE. Estos últimos facilitaron *flyers* y cartas de invitación para realizar la difusión. En esta oportunidad, la convocatoria estuvo dirigida a personas referentes de todos los sectores de la sociedad civil, con especial énfasis en aquellas vinculadas con temáticas de ambiente, económico-productivas, urbanas, y de movilidad. La difusión se realizó por diversos medios de comunicación, como la radio local, y redes sociales. En la Imagen 16 se presenta el *flyer* utilizado para llevar adelante la convocatoria.



MEMORIA DEL PROCESO PARTICIPATIVO - EL HUECÚ



Imagen 16. Flyer utilizado para la convocatoria.

**b. Participantes**

El segundo taller contó con la participación de 39 personas, entre las cuales hubo 29 vecinos y vecinas de la localidad de El Huecú, 3 referentes de COPADE, y 7 representantes de ONU-Habitat. Del total de personas participantes, un 59 % fueron mujeres y un 41 % fueron varones (Gráfico 10).

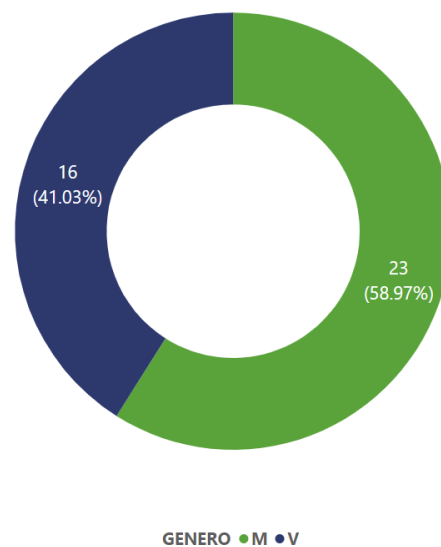


Gráfico 10. Distribución de personas participantes por género. Fuente: Elaboración propia.

MEMORIA DEL PROCESO PARTICIPATIVO - EL HUECÚ

Respondiendo a la pregunta sobre el barrio o sector del cual provienen, del total de personas participantes de El Huecú, 5 declararon vivir en el sector Centro, 4 en la zona de chacras, 3 en 26 Viviendas, 2 en 10 Viviendas, 2 en el sector residencial, 2 en la calle Rivadavia, 1 en 25 Viviendas, 1 en la calle Belgrano, 1 en la calle Chos Malal, 1 en la Comunidad Mañke, 1 en la Comunidad Maripil, 1 en el espacio verde de la calle angosta, 1 en la calle Libertad, 1 en Manzanitas Rojas, y 1 en la salida de la calle Güemes. Además, 2 personas no aclararon su barrio de residencia (Gráfico 11).

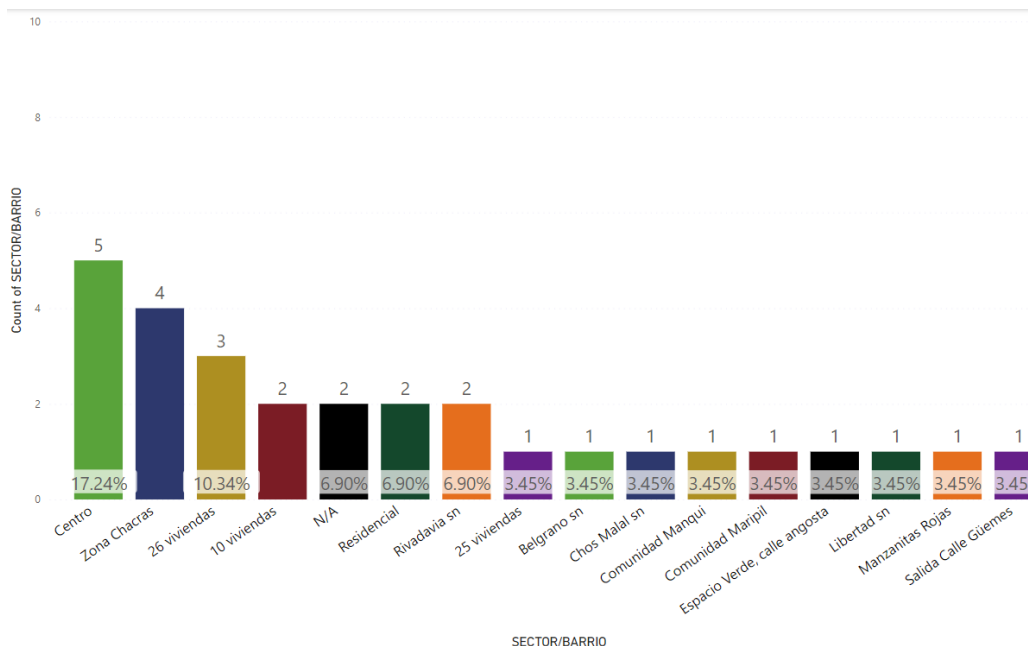
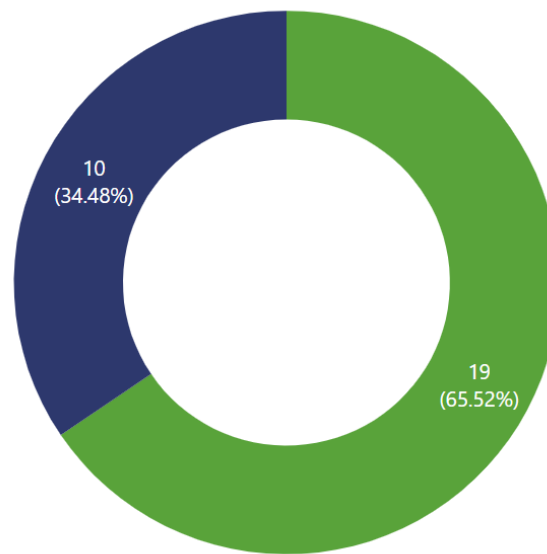


Gráfico 11. Distribución de personas participantes por barrio. Fuente: Elaboración propia.

En cuanto al sector al que las personas participantes del taller representan, del total de aquellas provenientes de El Huecú, un 66 % se vinculan con alguna entidad estatal y un 34 % se asocian a sectores de la sociedad civil (Gráfico 12). Entre las instituciones estatales a las que se hizo referencia en la acreditación, se encuentran: las áreas de Ambiente, Catastro, Desarrollo Social, Mesa de Entrada, y Secretaría Administrativa; la Comisión Municipal; la Policía; la Escuela CTN 30; el CFP 7; el Hospital; y el EPEN. Entre las organizaciones que se referencian con la sociedad civil se hallan: la Cooperativa Campesina, la Iglesia CEMEC, la Iglesia IEMA, la Biblioteca, la Comunidad Mañke, y la Comunidad Maripil.

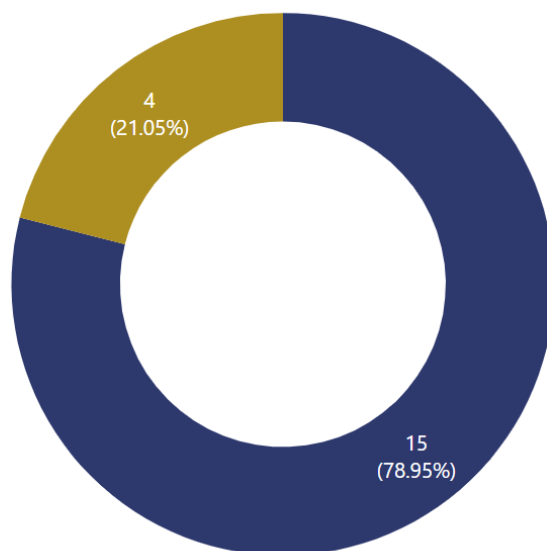
MEMORIA DEL PROCESO PARTICIPATIVO - EL HUECÚ



SECTOR ● Estado ● Sociedad Civil

Gráfico 12. Distribución de personas participantes por sector estatal y sociedad civil. Fuente: Elaboración propia.

De la porción referente a la representación estatal, un 79 % corresponde al estado local, y un 21 % al estado provincial (Gráfico 13). Así también, dentro del sector estatal, un 89 % se identifica con áreas pertenecientes al poder ejecutivo y el 11 % con áreas pertenecientes al poder legislativo (Gráfico 14).



NIVEL ● Local ● Provincial

MEMORIA DEL PROCESO PARTICIPATIVO - EL HUECÚ

Gráfico 13. Distribución de personas participantes por estado local, provincial y nacional. Fuente: Elaboración propia.

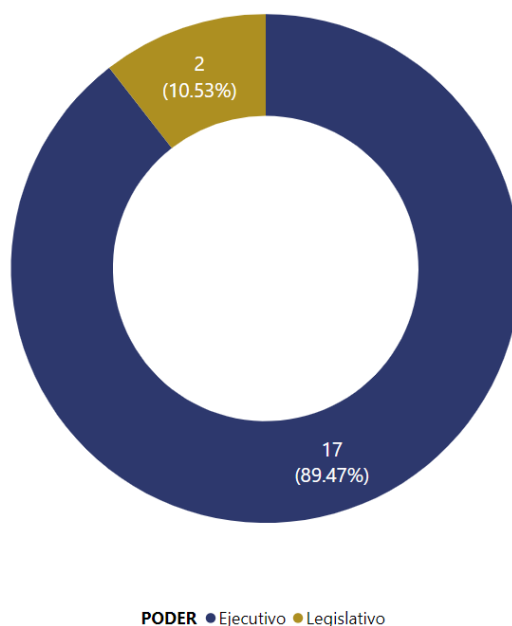


Gráfico 14. Distribución de personas participantes según poder legislativo y poder ejecutivo. Fuente: Elaboración propia.

**c. Actividades**

Las actividades del segundo taller participativo se estructuraron a partir de los siguientes objetivos:

- Presentar los primeros resultados del Plan Municipal, exponiendo las principales conclusiones del trabajo de Diagnóstico y la Visión Estratégica consensuada.
- Construir y validar conjuntamente el Modelo Deseado con relación a 4 dimensiones: Ambiente, Económico-Productivo, Urbano, y Movilidad.

Por consiguiente, el taller comenzó con una breve presentación de los resultados del trabajo técnico realizado hasta el momento. Este desarrollo partió de los principales resultados del primer taller participativo, combinados con el insumo de las reuniones con referentes municipales, y los relevamientos territoriales. De este modo, se expuso una síntesis de las conclusiones del trabajo diagnóstico, ordenada a partir de las fortalezas y desafíos en los ámbitos ambiental, económico-productivo, urbano, y de movilidad y conectividad. Posteriormente, se explicó el proceso que llevó a la construcción de la Visión Estratégica de El Huecú, la cual guía el proceso de planificación abordado.

Finalizada la introducción de los primeros avances del Plan Municipal, se comenzó con la primera actividad: la construcción del Modelo Deseado. A continuación, se describen las características del trabajo realizado y los resultados obtenidos.



MEMORIA DEL PROCESO PARTICIPATIVO - EL HUECÚ

i. Construcción del Modelo Deseado

Esta actividad tuvo el objetivo de construir y validar el Modelo Deseado del Plan Municipal, considerando las percepciones, experiencias y propuestas de las personas participantes. Para ello, se distribuyó a las personas participantes en 5 mesas de trabajo, las cuales correspondieron de la siguiente manera con las dimensiones abordadas en el Modelo Deseado: 1 mesa para Sistema Ambiental, 1 Mesa para Sistema Económico-Productivo, 2 mesas para Sistema Urbano, y 1 mesa para Sistema de Movilidad y Conectividad.

En un primer lugar, antes de pasar al trabajo grupal, se expuso brevemente qué significa e implica desarrollar un Modelo Deseado en términos de planificación urbana. Esta explicación se apoyó en diapositivas presentadas en la Imagen 1.



Imagen 17. Diapositivas utilizadas para explicar el Modelo Deseado.

En segundo lugar, se instó a cada mesa a trabajar sobre mapas con una propuesta de Modelo Deseado correspondiente al sistema otorgado: Ambiental, Económico-Productivo, Urbano, y Movilidad. Con este fin, las personas facilitadoras comenzaron comentando las particularidades del Modelo Deseado propuesto para la temática asignada. Luego de esta introducción, las personas facilitadoras promovieron la discusión a partir de las siguiente *Guía de Preguntas*:

**Sistema Ambiental**

**Riesgos:** ¿Qué barrios o sectores son los más afectados cuando llueve en gran cantidad? ¿Dónde corre o se concentra agua? ¿En qué sectores suelen ocurrir caídas de rocas o desmoronamientos en la ladera? ¿O en zona de pendientes? Mapear.

¿En qué sectores debería evitarse la urbanización considerando los riesgos? Indicar en el mapa. ¿Qué soluciones pueden sugerirse (por ejemplo: forestación/plantación para prever deslizamientos, obras de defensa, obras pluvioaluvionales)? ¿Dónde las ubicarían?

**Gestión del agua:** ¿Consideran que la propuesta de puntos de captación de agua es adecuada? ¿Dónde es posible almacenar agua para su uso en épocas de sequías? ¿Qué otros puntos proponen? Mapear.

**Gestión de residuos:** La localización actual del centro de disposición final (basural), ¿es adecuada? ¿Implica algún perjuicio para la comunidad (riesgos contaminantes, malos olores, entre otros)? ¿Cómo podrían mejorarse sus condiciones? ¿Podría instalarse una planta de separación de reciclables? ¿Dónde? ¿Es viable realizar el compostaje de orgánicos? ¿Cómo y dónde? ¿Se requiere una mayor cobertura de ecopuntos? ¿Dónde? Mapear.

**Espacio público:** ¿Qué opinan del diseño actual del paseo urbano (áreas caminables, espacios verdes, etc.)? ¿Qué espacios públicos verdes necesitarían mejorar y en qué sentido? ¿Qué usos o actividades son deseadas (área de juegos, recreativos, caminata)? ¿Creen que estos espacios podrían replicarse en otros sectores de la localidad? ¿Dónde? Mapear.

### Sistema Económico-Productivo

#### Sector producción y emprendedor:

**-Comercialización:** ¿Cómo podría mejorarse la comercialización? ¿En qué espacios ubicarían los puntos de venta? ¿Es adecuado implementar un mercado de productores locales (centro de abasto/mercados Itinerantes) ¿Sería buena idea concentrar las ventas de los productores locales allí? ¿Dónde lo ubicarían? Mapear

¿Dónde debería ubicarse la feria de artesanos? ¿Es necesario ampliar La Pérgola? ¿Cómo?

**-Huertas:** ¿Consideran el “sector de huertas” como un proyecto útil? ¿Creen que es viable y adecuado para localidad? ¿Qué otras opciones podrían considerarse? Mapear.

**-Trashumancia:** ¿Cuáles son los mejores puntos para refugios de trashumancia? ¿Deberían pensarse acciones para mejorar las huellas de la trashumancia? ¿Cuáles?

**-Matadero:** ¿Se considera importante relocalizar, ampliar y mejorar el matadero municipal? ¿El predio sugerido es adecuado? ¿Implicaría algún perjuicio para la comunidad (riesgos contaminantes, malos olores, entre otros)? ¿Qué otras opciones se proponen? Mapear

**Sector turístico:**

**-Camping:** ¿Es deseado promover el camping como punto turístico? ¿Es adecuada su localización y sus dimensiones? ¿Qué capacidad estimada debería tener? ¿Qué otras actividades o espacios para el turismo podrían implementarse y dónde?

**-Edificio de correos:** ¿Creen que el edificio de correos tiene potencial turístico? ¿Qué actividades podrían preverse si se lo considera un espacio cultural? ¿Qué otros usos podría tener este espacio?

**-Chacras:** ¿Es viable poner en valor la zona de chacras como como atractivo turístico? ¿Qué otros usos y actividades podrían desarrollarse en este sector?

**-Ferias:** ¿Pueden fortalecerse la Feria de Artesano con fines turísticos? ¿Cómo?

**Sistema Urbano**

**Vivienda:** ¿En qué barrios es necesario prever espacios de suelo para desarrollar vivienda? Mapear. ¿Qué tipo de vivienda se necesita? ¿De qué tamaño deberían ser los lotes?

**Equipamiento:** ¿En qué barrios es necesario prever espacios de suelo para desarrollar espacio público? ¿Y equipamiento y/o infraestructura comunitaria? Mapear.

**Servicios públicos:** ¿Es viable garantizar los servicios públicos en los sectores mapeados? ¿Qué desafíos u oportunidades se encuentran?

*Explicar estrategias de consolidación, densificación, conservación. Validar las estrategias. Validar los polígonos propuestos en el mapa. Identificar si surgen otras alternativas y propuestas.*

**Áreas con potencial de expansión:** Tomando en consideración los límites y riesgos naturales ¿Cuáles son los límites para la expansión territorial de la localidad? ¿En qué sectores la ciudad no debería crecer? ¿En qué sectores sí? Indicar en el mapa. ¿Qué zonas tienen potencial para que el municipio crezca o se expanda? ¿Qué tipo de usos y actividades podría haber en estas zonas? Indicar en el mapa.

**Áreas con potencial de consolidación:** ¿Qué zonas/áreas tienen potencial (suelo vacante) para desarrollar infraestructura, equipamiento, vivienda y servicios? ¿Es viable consolidar las áreas propuestas en el mapa de Modelo Deseado? ¿Qué cuestiones deberían considerarse para que sea exitoso el proceso de consolidación? ¿Se sugieren otras alternativas? Mapear.

**Áreas con potencial de densificación:** ¿Qué áreas tienen potencial de ser densificadas (explicar)? ¿Es viable la propuesta sugerida en el mapa de Modelo Deseado? ¿Se sugieren otras áreas alternativas? Mapear. ¿Qué cuestiones deberían considerarse para que sea exitoso el proceso de densificación? ¿De qué tamaño deberían ser los lotes? ¿Cómo deberían ser las viviendas?

**Sistema de Movilidad y Conectividad**

**Sistema vial:** ¿Cómo es el estado de la conexión vial entre los barrios de la localidad? ¿Qué vías podrían abrirse o mejorarse para garantizar una localidad más integrada y

accesible? Mapear. ¿Cómo podrían jerarquizarse la mejora de estas vías? ¿Las propuestas sugeridas por en el mapa de Modelo Deseado son adecuadas?

**Senderos peatonales:** Con el fin de garantizar la conexión entre barrios y el acceso a los servicios de la localidad ¿Qué vías y senderos deberían priorizarse, consolidarse o abrirse para el uso peatonal? Mapear. ¿Cómo evalúan la transitabilidad peatonal para personas con movilidad reducida entre los barrios de El Huecú? ¿Qué cambios se requieren para mejorar la accesibilidad? ¿Qué sendas y calles requerirían de una mejora urgente/puntos críticos para permitir mayor accesibilidad (a personas con movilidad reducida, coches de niños, carrito de compras, etc.)?

Pensando en propuestas intermedias hasta la implementación final del “Proyecto Integral”, ¿qué iniciativas de bajo costo y rápidas podrían mejorar temporalmente la accesibilidad en los senderos prioritarios? Mapear.

¿Es viable y deseada la propuesta observada en el mapa de Modelo Deseado? ¿Qué agregarían o modificarían?

**Vías de forestación:** ¿En qué senderos peatonales hacen falta espacios de sombra, protección del viento y/o lluvia? Mapear. Sobre los senderos peatonales identificados, ¿cuáles podrían beneficiarse de convertirse en un corredor verde/reforestado? ¿Qué senderos facilitarían el acceso a espacios públicos si son forestados?

Por último, una vez finalizada el proceso de discusión, se invitó a las personas participantes a poner en común las principales conclusiones del trabajo realizado en cada mesa. De este modo, 1 o 2 representantes de cada grupo compartieron una síntesis de la conversación desarrollada en torno a la dimensión asignada. Con el objetivo de integrar el trabajo desarrollado alrededor de los 4 sistemas, al finalizar cada exposición, se abrió un espacio para comentarios y sugerencias sobre el Modelo Deseado propuesto.



MEMORIA DEL PROCESO PARTICIPATIVO - EL HUECÚ



Imagen 18. Fotos del proceso de discusión y exposición de la mesa del Sistema Ambiental.



MEMORIA DEL PROCESO PARTICIPATIVO - EL HUECÚ



Imagen 19. Foto del proceso de exposición de la mesa del Sistema Económico-Productivo.





MEMORIA DEL PROCESO PARTICIPATIVO - EL HUECÚ



Imagen 20. Fotos del proceso de discusión de las mesas del Sistema Urbano.



MEMORIA DEL PROCESO PARTICIPATIVO - EL HUECÚ



Imagen 21. Fotos del proceso de discusión y exposición de la mesa del Sistema de Movilidad y Conectividad.

## Principales resultados

Como resultado de la actividad de Modelo Deseado se obtuvieron las siguientes propuestas, las cuales fueron plasmadas en los mapas visualizados a continuación.

### Sistema Ambiental

#### Gestión del agua

Se comentó un cambio importante en los regímenes de precipitaciones, los cuales, tradicionalmente eran 400 mm, hace 15 años pasaron a ser 200 mm anuales y, en lo que va del año 2023 hasta la fecha del taller, se midieron 900 mm de lluvias. Se propuso que la mejor manera de reservar agua es con tanques australianos o piletones con nylon en las áreas productivas. La propuesta de reserva sobre el curso intermitente al noreste podría beneficiar al predio de la Asociación de Fomento Rural.

#### Gestión de residuos

Respecto a la infraestructura para la separación de residuos, se comentó que se construyó un techo de tinglado en el sitio del basural, el cual se voló. Por consiguiente, se planteó desarrollar una nueva infraestructura, acompañada de personal, una cinta chipeadora, y prensa hidráulica, en la misma ubicación donde en la actualidad se acopia el material a reciclar.

Además, se explicó que se realiza la recuperación de plásticos y cartón por parte del municipio. En cuanto al residuo orgánico, el municipio tiene un incipiente punto de compostaje en la sede de la Dirección de Ambiente. La escuela de nivel secundario también tiene también compostaje y genera lombricompost, que incluso sirve de insumo para las huertas de Colipilli. Se propuso realizar una campaña casa por casa para incentivar la separación de residuos secos y húmedos

#### Riesgos

En relación con las *inundaciones*, se marcaron como sitios críticos: el sector de las 25 viviendas, el cual es un suelo de mallín y, con anterioridad, constituía una chacra; el barrio Aluminé, el cual se encuentra atravesado por dos cursos de agua; el sector de acceso al camping, el cual se ve afectado por la crecida del arroyo, lo que propicia que se corte el camino y sus habitantes queden aislados.

En relación con las *laderas*, se identificaron en el mapa las defensas geológicas ubicadas al este del casco histórico, y se marcaron antecedentes de caída de rocas en la zona por debajo de una de las defensas.

Respecto a los *incendios*, se comentaron antecedentes asociados a la presencia de pinos. En particular, alrededor de 2018 y 2019 -no se recordaba con exactitud-, el incendio subió al cerro por la ruta. En 2022 ocurrió el incendio más significativo, el cual se observa en la entrada a la localidad.

Como riesgo climático, se mencionaron las heladas por su afectación al cultivo de huertas.



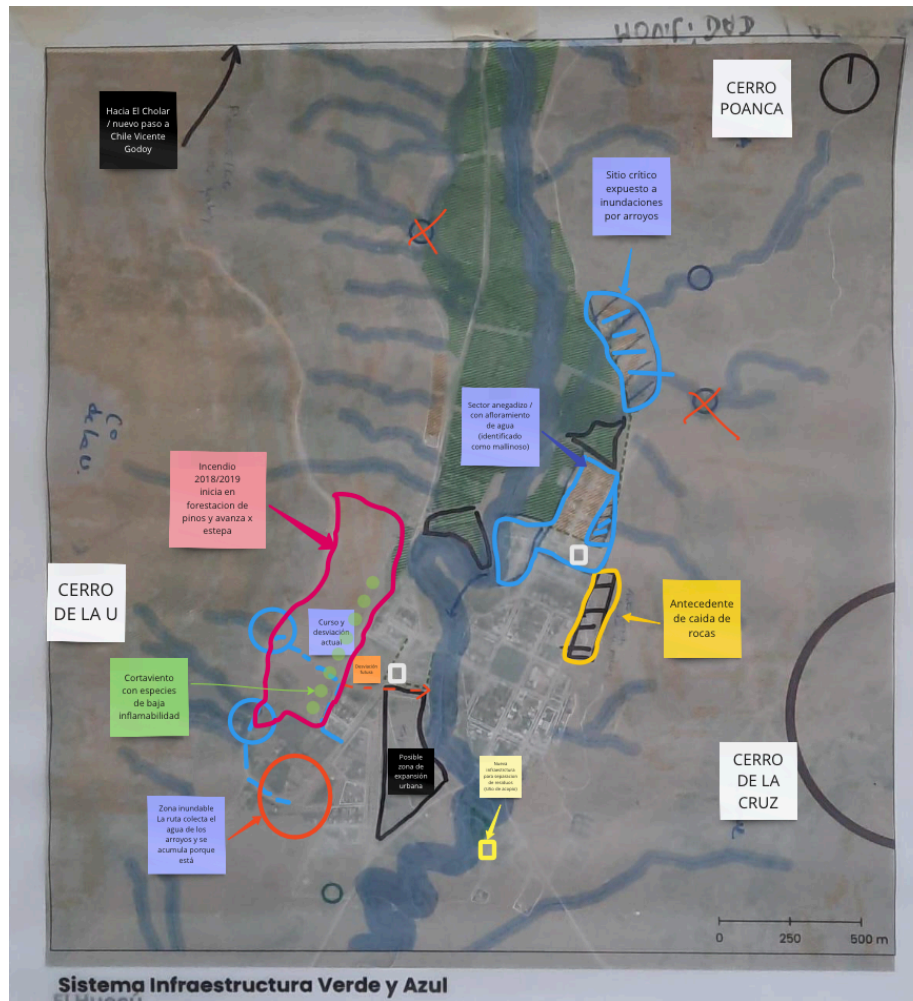


Imagen 22. Mapa trabajado en Mesa de Sistema Ambiental.

## Sistema Económico-Productivo

### Sector productivo y emprendedor

Se conversó sobre la *trashumancia* y se mapearon los correspondientes cruces. Se planteó la necesidad de un corral de material en el refugio para crianceros y crianceras. Se propuso localizar al mismo en la ruta a El Cholar, después de los dos cruces. En particular, el cruce que va al sur tiene muchas dificultades dada la intervención de cordones cuneta.

Respecto a la *zona de chacras*, se posicionó la posesión de la tierra como un tema central. Se estimaron unas 60 chacras en total, las cuales no producen en toda su superficie (aproximadamente en un 50 %, según lo que les permita el riego). Se propuso un cambio de paradigma de la lógica productivista, dejando de producir solo por el excedente y posicionando el autoconsumo es central. Se mencionó que hay familias extendidas que viven de esta producción.

En relación con este último punto, también se valoran muy positivamente las *huertas comunitarias*. Se comentó que anteriormente no funcionaron por vandalismo. Se propuso realizarlas en espacios subutilizados de instituciones como, por ejemplo, la



biblioteca. Otra opción propuesta es sobre terreno al sur, donde podría desarrollarse, en conjunto, la huerta comunitaria y la Casa de la Mujer.

En cuanto al *riego*, se planteó que el problema no es la falta de agua sino su distribución. El municipio la utiliza para regar espacios públicos y esto afecta su provisión para uso productivo. El sistema de riego original tenía previsto unos tanques de agua que nunca se colocaron.

Respecto a temas de *comercialización*, se planteó la mejora de La Pérgola, ya que en invierno se imposibilita su uso por las condiciones climáticas. Además, se posicionó que la cooperativa, compuesta de unos 30 socios de varias localidades, tiene una forrajería. Este espacio se alquila y allí también se comercializan productos.

Por último, se comentó que el matadero no está habilitado por SENASA, por lo que las personas que trabajan la ganadería tienen que trasladarse hasta Chos Malal para carnear.

### **Sector turístico**

Con fines turísticos, se propuso rehabilitar el camping ubicado en territorio de las comunidades. En la misma línea, se planteó mejorar la ruta de acceso al mismo, la cual atraviesa el sector de chacras. También se posicionó la necesidad de desarrollar un camping municipal y de promover las cabañas en la zona de chacras.



## **Sistema Urbano**

### **Estrategias de expansión**

Se expuso un consenso generalizado sobre la importancia de conservar el sector norte de la ciudad, como zona productiva de chacras, implicando un límite al crecimiento urbano. Además, estas son tierras de dominio comunitario y se encuentran alejadas de los servicios y equipamientos.

Se reconocieron los sectores de alto valor paisajístico y qué áreas se deben conservar.

### **Estrategias de densificación**

La densificación no se apreció como una estrategia factible debido a la falta de titulación de la mayoría de las parcelas del municipio, inclusive en localizaciones que no se encuentran en tierras comunitarias. Se observó que hay pocas posibilidades de subdivisión parcelaria en el casco histórico. Las pocas parcelas de tamaño significativo tienen edificios o equipamientos de alto valor cultural que merecen ser preservados.

### **Estrategias de consolidación**

Entre las estrategias discutidas para incentivar la construcción de viviendas en la localidad, se propusieron la entrega de materiales por parte del sector público (corralón Municipal, subsidios, etc.); la organización de cuadrillas municipales que aporten la mano de obra cuando ya existan los materiales; la implementación de tecnologías más económicas de construcción (adobe de tierra cruda).

Además, se realizó un mapeo de aquellos sectores de la ciudad por donde podrían desarrollarse emprendimientos de viviendas sociales. Se sugirió avanzar con planes de vivienda hacia el sur y suroeste de la localidad. Se estimó un déficit cuantitativo que ronda entre las 100 y 150 viviendas.



MEMORIA DEL PROCESO PARTICIPATIVO - EL HUECÚ

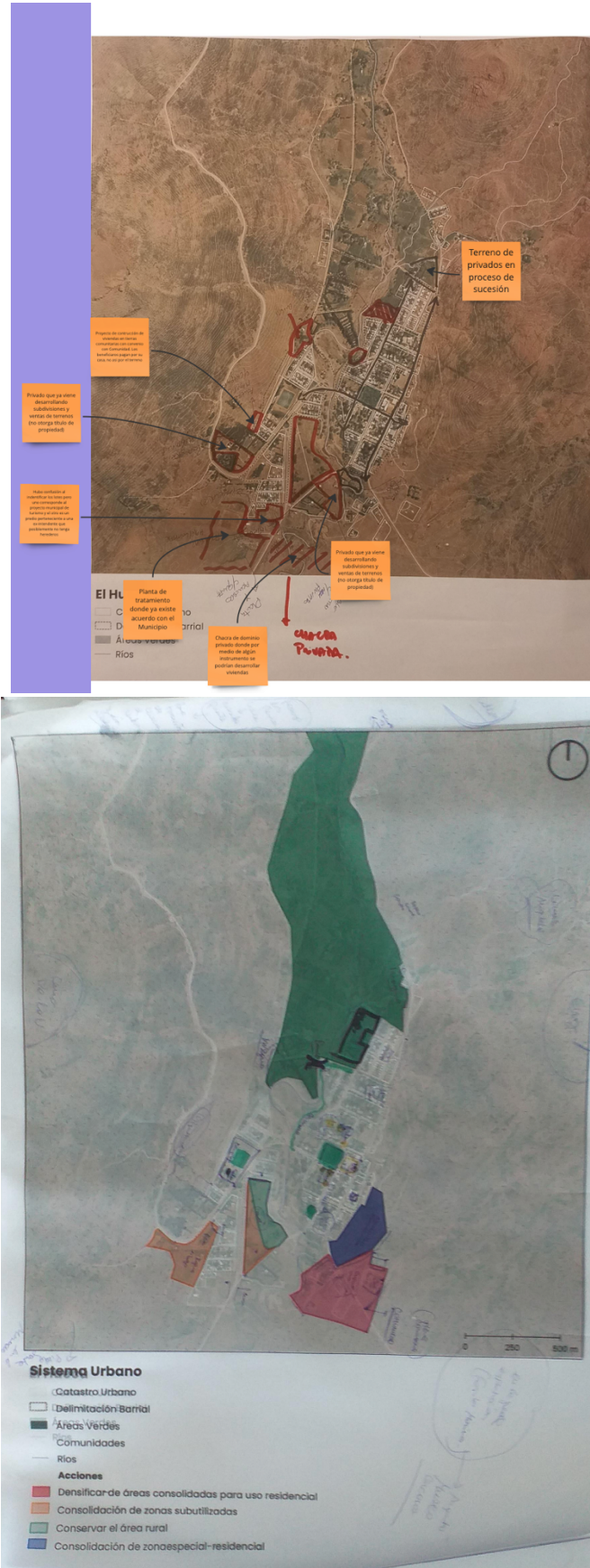


Imagen 24. Mapas trabajados en Mesas de Sistema Urbano.

## Sistema de Movilidad y Conectividad

### Senderos peatonales

Se comentó que, aunque la localidad cuenta con algunos tramos de veredas (línea verde en mapa de Imagen 22), estos no garantizan las condiciones de accesibilidad universal. Hay sectores donde se han construido cordones cuneta, lo cual dificulta la accesibilidad. En consecuencia, se propuso una priorización para la construcción (línea roja en mapa de Imagen 22) o completado-travesía (línea verde en mapa de Imagen 22) de *sendas de acceso universal*, que sirvan de mejora para la movilidad local, principalmente en el acceso a los equipamientos urbanos.

Entre las prioridades a corto plazo, se acordó consolidar una senda a la zona de chacras, priorizando tanto el margen peste como el este, hasta la Escuela 299. Allí y hacia el norte, pasando la pasarela, hay muchos arroyos. De este modo, se planteó el requerimiento de mayor cantidad de puentes, con especial énfasis en el que corresponde al arroyo Los Pericos.

Además, se observaron sectores donde se requiere mejorar la *iluminación* (línea azul y símbolo de sol en mapa de Imagen 22). Se evidenció una diversidad de posturas sobre la necesidad de iluminación en vías hacia sector de chacras. Por un lado, se buscó prioriza la seguridad, especialmente para las mujeres. Por otro lado, se mencionó la afectación de la luz artificial en animales y seres humanos. En términos general, se prefirió priorizar la mejora de caminos y pasarelas.

### Vías vehiculares

Se propuso el desarrollo una vía extra de asfalto vehicular, por la RP 4, en el marco del Proyecto Integral El Huecú.

### Vías de forestación

Se marcaron vías que requieren forestación para garantizar sombra en verano (línea marrón en mapa de Imagen 22). Se posicionó la preferencia por especies nativas.

### Movilidad regional

Se mencionó la existencia de limitaciones en los servicios de bus regionales, tanto por su frecuencia y disponibilidad de horarios como por su capacidad. Se comentó que, previo a la pandemia, había disponibilidad de servicios diarios. La reducción de servicios se debió a la operatoria de una nueva empresa, y su decisión fue respaldada por el estado de las rutas. Se prioriza la llegada a Zapala.

También se conversó sobre la necesidad de sumar caminos de *trashumancia*. Aunque no hubo acuerdo sobre la huella que debería pasar por el sector sur de la ciudad, si se consensuó sobre la huella norte.



MEMORIA DEL PROCESO PARTICIPATIVO - EL HUECÚ

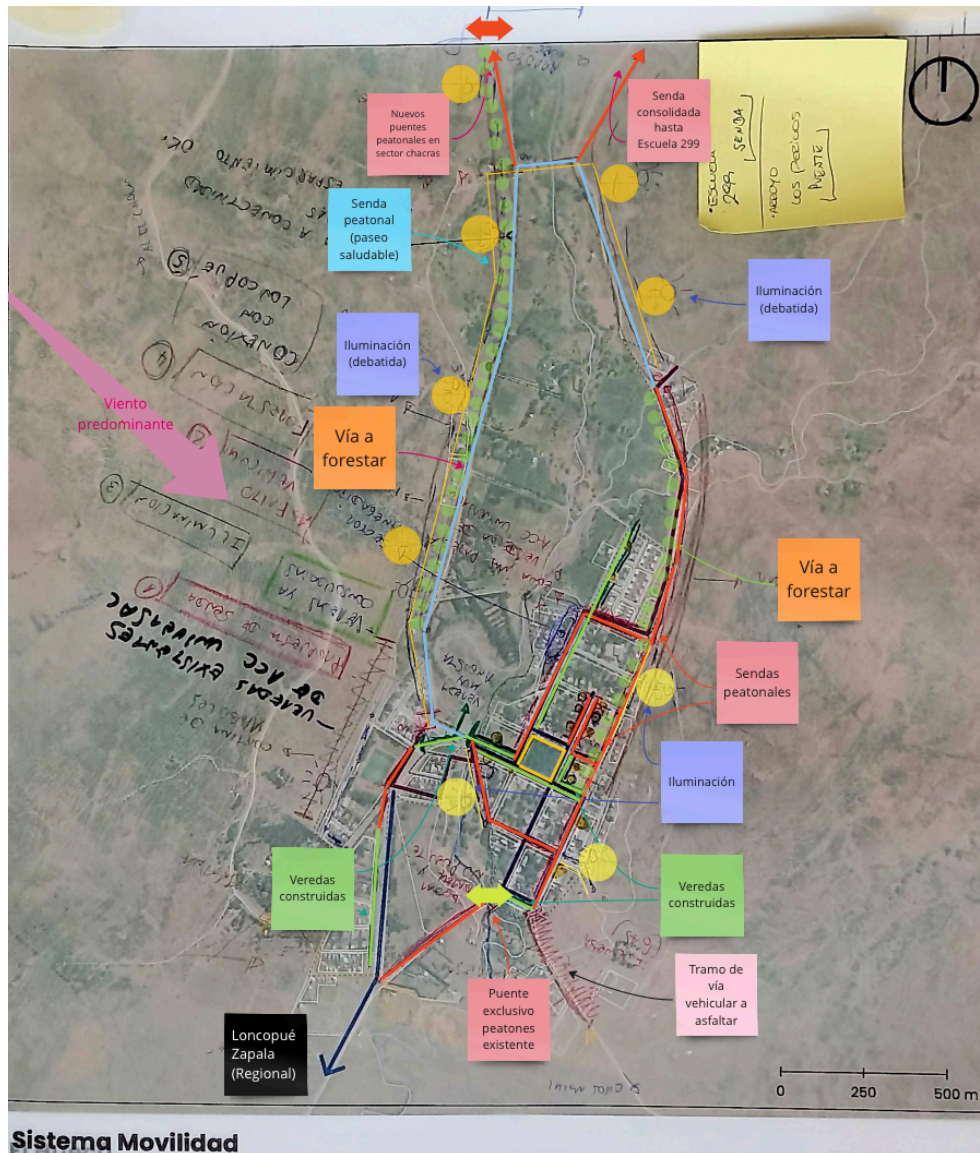


Imagen 25. Mapa trabajado en Mesa de Sistema de Movilidad y Conectividad.

## 5. MESA TEMÁTICA: GÉNERO

Con el objetivo de incorporar la *perspectiva de género* en el desarrollo del Plan Municipal “Planificando el Desarrollo de El Hucú” se organizó una mesa temática destinada a las mujeres y diversidades de la localidad. La misma se llevó adelante el 23 de octubre de 2023 de manera virtual, a través de la plataforma Google Meet, entre las 15:00 y las 17:30h. Los elementos provistos por las participantes fueron utilizados para fortalecer la sección de *diagnóstico* del Plan Municipal, y para incorporar estrategias socioespaciales e iniciativas en la sección de *Modelo Deseado*.

A continuación, se describen el método de convocatoria, las participantes, la actividad desarrollada, y los principales resultados de la mencionada mesa temática.

### a. Convocatoria y participantes

La convocatoria a la mesa temática de género fue liderada por el equipo de ONU-Habitat. La difusión se realizó por email y WhatsApp, partiendo de los listados de personas participantes de los Talleres Participativos. En la Imagen 26 se observa el *flyer* utilizado para acompañar la convocatoria.



Imagen 26. Flyer utilizado para la convocatoria a la Mesa de Género.

## MEMORIA DEL PROCESO PARTICIPATIVO - EL HUECÚ

La mesa de género contó con la participación de 6 mujeres, entre las cuales se encontraron 3 referentas de ONU-Habitat, 1 referenta del área de Desarrollo Social de la Municipalidad, y 2 representantes de la organización “Las Guanacas”.

### b. Actividad


La mesa de temática de género se coordinó con el objetivo de incorporar la mirada de las mujeres de la localidad en las secciones de *Diagnóstico y Modelo Deseado* del Plan Municipal. De este modo, este espacio participativo tuvo la intención de considerar la voz y la experiencia de las participantes en torno a los desafíos y fortalezas de El Huecú, y una consecuente propuesta de iniciativas.

Con la finalidad de incluir la perspectiva de género, la mencionada actividad participativa se organizó a partir de los siguientes ejes temáticos:

- Espacio público, movilidad y seguridad
- Infraestructura del cuidado
- Trabajo y Vivienda
- Participación y organización

Para guiar la conversación, los ejes temáticos anteriores se dividieron en las preguntas presentadas en las siguientes diapositivas:

Espacio Público, Movilidad y Seguridad

 20 min

• ¿Qué **espacios públicos** utilizan las mujeres y diversidades de la localidad? ¿Qué otros espacios públicos se ven imposibilitadas de utilizar?

• ¿Existen **situaciones de inseguridad**? ¿Dónde? ¿Afectan particularmente a las mujeres y diversidades?

• ¿En qué **medios de transporte** se trasladan más comúnmente? ¿Cómo son los tiempos de movilidad? ¿Y las distancias?

• ¿Cómo es el estado de las calles y veredas en relación a la **seguridad y la accesibilidad** para las mujeres y diversidades?

• ¿Son necesarias mejoras en estos espacios para garantizar un uso adecuado para las mujeres y diversidades? ¿Cuáles?

• ¿Con qué tipos de equipamientos de protección cuenta la ciudad? ¿Qué otros podrían desarrollarse?




Imagen 27. Diapositiva utilizada en Mesa de Género para guiar discusión sobre Espacio Público, Movilidad y Seguridad.

MEMORIA DEL PROCESO PARTICIPATIVO - EL HUECÚ

**Infraestructura del Cuidado**

 20 min

•¿Cómo suelen desarrollarse las **tareas de cuidado** en la localidad? ¿Quiénes suelen encargarse es estas tareas? ¿Encuentran dificultades para conciliar la vida familiar y las actividades laborales?

•¿Qué tipos de **equipamientos de cuidado** existen en la localidad? Por ejemplo: equipamientos asistenciales, centros de cuidado infantil (CDI), clubes, jardines maternas, espacios autogestionados (comedores, bibliotecas comunitarias, merenderos).

•¿Cómo podrían mejorarse los equipamientos existentes? ¿Qué otros equipamientos podrían proveerse para acompañar y equilibrar las tareas de cuidado?



Imagen 28. Diapositiva utilizada en Mesa de Género para guiar discusión Infraestructura del Cuidado.

**Trabajo y Vivienda**

 15 min

•¿Qué desafíos encuentran las mujeres y diversidades en la búsqueda y el **acceso a oportunidades de trabajo**? ¿A qué puestos de trabajo acceden? ¿Qué roles ocupan? ¿En qué lugares de la ciudad se encuentran este tipo de trabajos?

•¿Cómo es el **acceso a la vivienda** de mujeres de la localidad? ¿Quiénes son titulares de la tierra? ¿Y de la vivienda?

•¿Qué iniciativas podrían realizarse para garantizar el acceso al trabajo a mujeres y diversidades?

•¿Cómo evaluarían la política de vivienda y tierra para las mujeres y diversidades? ¿Qué mejoras propondrían?



Imagen 29. Diapositiva utilizada en Mesa de Género para guiar discusión sobre Trabajo y Vivienda.



MEMORIA DEL PROCESO PARTICIPATIVO - EL HUECÚ

**Participación y Organización**



•¿Existen **espacios de participación** para mujeres y diversidades? ¿Cuáles? ¿Estos espacios se vinculan a la toma de decisiones en relación al uso del espacio?

•¿Existen **redes asociativas y/o espacios de formación e información** para mujeres? ¿En qué organizaciones se nuclean?

•¿Cómo evaluarían la participación de las mujeres en la toma de decisiones pública? ¿Y en la planificación de la ciudad? ¿Qué propuestas de mejora recomendarían?



Imagen 30. Diapositiva utilizada en Mesa de Género para guiar discusión sobre Participación y Organización.

**Principales resultados**

Seguidamente se detallan, ordenados por eje temático, los principales resultados obtenidos del intercambio entre las mujeres participantes.

**Espacio Público, Movilidad y Seguridad**

Se indica que las mujeres suelen frecuentar **espacios públicos**, especialmente la plaza principal. Además, se listan varios lugares de encuentro de mujeres como el Hospital, la Biblioteca, y las escuelas, donde la mayoría de las reuniones convocan a madres y casi la totalidad de las docentes son mujeres.

Se hace referencia a la desigualdad existente en el ámbito deportivo. Se expone un significativo nivel de involucramiento de las mujeres en actividades deportivas y recreativas, como vóley y fútbol. Además, se observa que este género suele liderar la organización de eventos deportivos y la recaudación de fondos. Sin embargo, el gimnasio y otros espacios deportivos son ocupados por varones. Por ejemplo, la Dirección de Deportes del Municipio nunca estuvo liderada por una mujer.

Respecto a las **situaciones de inseguridad**, se resaltan fortalezas de la localidad dada la proximidad, cercanía y conocimiento entre las personas que habitan el pueblo. Sin embargo, se posiciona la existencia histórica de situaciones de acoso callejero y de violencia intradomiliar e intrafamiliar. Como causa explicativa, se hace referencia a un machismo profundo, enraizado. Las instituciones de El Huecú no son ajenas a esta situación, mencionándose la existencia de modos de comunicación violentos.

**Infraestructura del Cuidado**



Respecto a la **infraestructura de cuidado**, se posicionan las instituciones clásicas como las escuelas, los jardines de infantes, y el Hospital. Se expone la necesidad de generar nuevos espacios y equipamientos como refugios para mujeres víctimas de violencia, centros de ayuda y acompañamiento, y una oficina de atención a la salud. En particular, se posiciona la iniciativa de un constituir un lugar físico que propicie la contención, la organización, la autogestión, el empoderamiento económico, y el encuentro para las mujeres. El mismo podría denominarse “Casa Refugio”, “Centro Cultural”, o “Casa de la Mujer”. Este espacio también podría utilizarse como refugio para mujeres víctimas de violencia.

Además, se conversa la posibilidad de desarrollar un espacio multifuncional, que aborde las necesidades prioritarias de las personas mayores, las infancias y las adolescencias. El mismo podría consolidarse a partir del proyecto desarrollado para el Correo Viejo, constituyendo un Salón de Usos Múltiples o un centro cultural integral.

### Trabajo y Vivienda

En relación con el **acceso al trabajo**, se posiciona la necesidad de empoderamiento económico, da la alta dependencia al ingreso de los varones. Se destaca una gran cantidad de actividades económicas promovidas por mujeres como huertas, artesanías (cerámica, arcilla, tejidos, telares, madera, cuero), tejidos, cocina (chivo, embutidos, panificación), y trabajos de limpieza. También se expone una importante presencia en organismos públicos, ocupando puestos vinculados a vialidad, turismo, docencia, y varias áreas de la Municipalidad, especialmente aquellas relacionadas con la asistencia. Más allá de los altos niveles de iniciativa, se menciona que los puestos de trabajo suelen asignarse por amiguismos entre varones y que muchas mujeres quedan marginadas. Además, se explica que los desafíos de las mujeres para formarse o estudiar por fuera de la localidad son aún mayores que los de los varones. Como iniciativas, se propone el acceso al trabajo municipal a través de concurso, considerando variables como capacidad, idoneidad, y formación. Se indica el desarrollo de un espacio para las mujeres artesanas (Feria de Artesanas), donde las mismas puedan comercializar sus productos de manera continua, sin depender de las inclemencias climáticas. Con este fin, se sugiere techar La Pérgola en la plaza principal. También se posiciona es deseo de potenciar la cocina comunitaria existente, la cual, a través del proyecto “Mi Pueblo”, previamente apostó a constituir una fábrica de dulces y embutidos.

Para potenciar estas iniciativas, se sugiere el desarrollo de espacios de formación y capacitación para mujeres dentro de la localidad, acompañados de acompañamiento programático e incentivos económicos. En la misma línea, se posiciona la necesidad de mejorar la conectividad a Internet para propiciar el acceso cursos virtuales.

Respecto al **acceso a vivienda**, se expresa la existencia de una alta demanda habitacional, poca oferta de alquileres, y hacinamiento derivado del crecimiento familiar. Se conversa sobre ciertos desafíos vinculados al acceso al crédito. En la mayoría de los casos, se necesita acreditar salario o un monto de ingresos y, dadas las limitaciones laborales de las mujeres, la tendencia es que los varones sean titulares del crédito y la vivienda. En la misma línea, se exponen las problemáticas que esta situación conlleva en casos de divorcio o separación de la pareja. Además, se

posiciona que, dada la normativa actual y las condiciones de asignación de viviendas, la mayoría de los beneficiarios terminan siendo varones. Se destaca que esta norma contempla un mayor puntaje a situaciones de vulnerabilidad, considerando la cantidad de infancias y personas mayores a cargo, y el nivel de ingresos. Como iniciativa, se conversa la posibilidad de modificar los requisitos y condiciones de la ordenanza de vivienda existente, a modo de que la destinataria de la vivienda sea la pareja. También se propone potenciar programas de autoconstrucción, que consideren en su diseño las particularidades de las jefas de hogar solas. En este sentido, se posiciona la importancia del otorgamiento de créditos para vivienda.

### Participación y Organización

Se relevan varios **espacios de organización** de mujeres. Uno es la Organización de Mujeres Ñorquinas, un espacio departamental que genera encuentros y actividades de prevención, concientización, y escucha. Otro es la Grupa “Las Guanacas”, la cual surge como colectiva autoorganizada de la localidad, e inicia como un espacio de reflexión. Las mujeres miembros de esta última desarrollaron un programa de radio semanal, para concientizar sobre el patriarcado, la línea 148, y distintos tipos de violencia, entre otras temáticas. En paralelo, acompañan a mujeres víctimas de violencia de género, y generaran un espacio de contención. Por último, la Biblioteca Popular también promueve actividades de prevención y concientización.

Además de las iniciativas explicadas, se expone que las organizaciones de mujeres suelen ser las encargadas de posicionar cuestiones de derechos humanos, y de promover los derechos de las infancias.

Entre los desafíos, se acuerda en las dificultades para sostener la participación en las actividades asociativas, dadas las demandas personales y familiares propias de las mujeres: “es el patriarcado que abarca”. Además, se afirma que hay una gran influencia de la parte convocante en la decisión de participar de las mujeres. En paralelo, se posiciona la necesidad de recursos que acompañen las iniciativas y la falta de soporte institucional. También se explica la existencia de discriminación, ataques y comentarios peyorativos por parte de la ciudadanía a las mujeres que participan de espacios organizativos.

Respecto a la **estructura gubernamental**, se explica la existencia de una Red Interinstitucional de Prevención, promovida por un grupo de mujeres que, en 1998, comenzó a reunirse en el Juzgado. Con el tiempo se comenzaron a incorporar instituciones y hoy funciona una articulación interinstitucional entre el Juzgado, la Comisaría, y el Hospital. El proyecto se elevó al Municipio y se logró un espacio institucional, con una reunión semanal. La Red se enfoca en la atención inmediata. Tiene el desafío de canalizar mayor cantidad de recursos institucionales, ya que hoy solo depende de los recursos del área de Desarrollo Social.

En relación con la estructura municipal, también se menciona la falta y necesidad de un área de género. Se posiciona que la participación política de las mujeres es restringida y que se descalifican los espacios propiciados por mujeres. Los puestos jerárquicos municipales están encabezados mayormente por varones. Las mujeres tienden a incidir en cuestiones de militancia social y partidaria, y en áreas vinculadas a la asistencia social.

## MEMORIA DEL PROCESO PARTICIPATIVO - EL HUECÚ

Como iniciativas se propone la creación del Área de la Mujer a nivel municipal. Se explica la importancia de que la misma sea liderada por mujeres, y de que cuente con recursos propios y un presupuesto directo. Es deseable que tenga la autonomía para desarrollar programas y ordenanzas, sin depender de la aprobación de supraestructuras que no siempre acompañan la perspectiva de género. Para el acompañamiento y abordaje de los casos de violencia, se posiciona la necesidad de contar con una Comisaría de la Mujer, de dotar al personal del Hospital con las herramientas y formación necesarias, y de promover la creación de Defensorías o espacios de atención jurídica.

## 6. REFERENCIAS

Robirosa, M y Stern, R. (1999). "Nuevos criterios de participación en la gestión: justificación, malos entendidos, dificultades y estrategias"; Buenos Aires; Mimeo.

Robirosa, M. (2014). Turbulencia y gestión planificada. Principios de planificación participativa social, territorial y organizacional, Buenos Aires, EUDEBA.

Thwaites, K., Mathers, A., & Simkins, I. (2013). Socially Restorative Urbanism. Routledge.