



Anexo

Memoria del proceso de participación

Construyendo Nuestro Futuro en Las Lajas 2040



CIUDADES SOSTENIBLES
NUEVA AGENDA URBANA
PROVINCIA DEL NEUQUÉN



ONU-HABITAT



NACIONES UNIDAS
ARGENTINA



CONSEJO FEDERAL
DE INVERSIONES

NEUQUÉN
PROVINCIA

**JUNTOS
PODEMOS
MÁS**

Neuquén, Argentina, noviembre de 2023.

Todos los derechos reservados ©2023.

Programa de las Naciones Unidas para los Asentamientos Humanos (ONU-Habitat)

Oficina Cono Sur ONU-Habitat

<https://unhabitat.org/>

<https://onuhabitat.org.mx/index.php/noticias/argentina-neuquen>

ONU-Habitat

Maimunah Mohn Sharif

Directora Ejecutiva del Programa de las Naciones Unidas para los Asentamientos Humanos

Elkin Dario Velásquez Monsalve

Representante regional para América Latina y el Caribe

Rayne Ferretti Moraes

Coordinadora de Oficina de País para Brazil y Cono Sur

Coordinación general

Fernando Murillo

Coordinador de Programas en Argentina

Valeria Amstein

Analista de Programas

Coordinación técnica

Amparo Arteaga

Líder Técnico en Planificación Urbana

Daniela Chong Lugon

Especialista en Proyectos Urbanos – Urban Lab México

Equipo técnico

Daniela Hurtarte

Especialista en Planificación Urbana – Urban Lab México

Santiago Raúl Federico

Especialista en Planificación Urbana

Mariela Franceschelli

Especialista en Planificación Urbana

Ezequiel Roberto Fernández

Analista en Planificación Urbana

María Delia Porta

Especialista en Procesos Participativos

Anahí Membribe

Analista de Datos

Gisel Trebotic

Analista de Datos

Paola Córdova Gamboa

Analista de Datos Junior

MEMORIA DEL PROCESO PARTICIPATIVO – LAS LAJAS

Fabiana Escobar
Experta en Planificación Urbana Normativa

Apoyo técnico

Javier Torner Ruiz de Temino
Oficial de Gestión de Programas - Sección de Planificación, Finanzas y Economía

Comunicación y diseño

Emiliano Suárez Perín
Analista de Comunicación

Diego Antonio Vivas Huaccho
Analista en Planificación Urbana

Marcela Durand
Pasante en Planificación Urbana

Gobierno de la Provincia del Neuquén

Omar Gutiérrez
Gobernador de la Provincia de Neuquén

Secretaría de Planificación y Acción para el Desarrollo (COPADEV)

Pablo Ángel Gutiérrez Colantuono
Secretario de Planificación y Acción para el Desarrollo

Silvia García Garaygorta
Coordinadora

Daniela Torrisi
Directora Provincial de Planificación Territorial

Verónica Güichal
Directora Provincial de Ciudades Sostenibles

Sofía Cantoni
Directora Provincial de Enlace COPADEV-ONU

Irene Buchter
Directora General de Desarrollo Territorial

Romina Crozzoli
Directora General de Ordenamiento y Planificación Territorial

Silvina Bocci
Dirección de Enfoque de Riesgo en la Planificación

Joaquín Pérez Carrió
Director de Planificación Regional

Facundo Walter
Director de Planificación Territorial

José Luis Baeza
Director de Urbanismo Táctico

Milton Cruz Barreto

MEMORIA DEL PROCESO PARTICIPATIVO – LAS LAJAS

Director de Análisis Territorial

Grisel Vergara
Área de Becas y Cooperación Internacional

Daniela Espindola
Jefa de Departamento de Proyectos Especiales

Rodrigo Estéves
Director de Planificación Local

Exención de responsabilidad

Las denominaciones usadas y la presentación del material de este informe no expresan la opinión de la Secretaría de las Naciones Unidas en lo referente al estado legal de ningún país, territorio, ciudad o área, o de sus autoridades. Ni tampoco en lo que se refiere a la delimitación de sus fronteras o límites, ni en lo relacionado con su sistema económico o nivel de desarrollo. Los análisis, conclusiones y recomendaciones del informe no reflejan necesariamente los puntos de vista del Programa de las Naciones Unidas para los Asentamientos Humanos, ni de su Consejo de Administración, ni de sus Estados Miembros.

Agradecimientos

ONU-Habitat agradece a las personas que participaron de las actividades de implementación de la metodología Our City Plans para el desarrollo de los 4 Planes Municipales; a los municipios y a COPADE por ser un socio activo.



Tabla de contenido

1. INTRODUCCIÓN	6
a. Introducción del proyecto	6
b. Proceso participativo en Las Lajas	6
c. Actividades con la gestión municipal	9
d. Actividades con la sociedad civil	10
2. SESIONES TÉCNICAS	13
3. PRIMER TALLER PARTICIPATIVO	16
a. Convocatoria	16
b. Participantes	17
c. Actividades	20
i. Mapeo participativo	20
ii. Construcción colectiva de una visión de ciudad	28
4. SEGUNDO TALLER PARTICIPATIVO	36
a. Convocatoria	36
b. Participantes	37
c. Actividades	40
i. Construcción del Modelo Deseado	41
5. MESA TEMÁTICA: GÉNERO	56
a. Convocatoria y participantes	56
b. Actividad	57
6. REFERENCIAS	63

1. INTRODUCCIÓN

a. Introducción del proyecto

Este producto resulta del proyecto “Fortalecimiento de la planificación urbana inclusiva e integrada y la gestión de la obra pública orientada a la sostenibilidad en Neuquén - “Ciudades Sostenibles - Nueva Agenda Urbana Provincia del Neuquén”. La iniciativa, liderada por el Programa de las Naciones Unidas para los Asentamientos Humanos (ONU-Habitat) y financiada por el Consejo Federal de Inversiones (CFI), tiene lugar en la provincia del Neuquén, en Argentina. Además, cuenta con el apoyo y participación de la Oficina de la Coordinadora Residente (OCR), la Oficina de las Naciones Unidas de Servicios para Proyectos (UNOPS), ONU Mujeres, y la Secretaría de Planificación y Acción para el Desarrollo (COPADE).

En el marco del proyecto se establece como Producto 1.2 el desarrollo de cuatro Planes Municipales para las ciudades de El Huecú, Aluminé, Las Lajas y Plaza Huincul. Esto con el fin de poder fortalecer la planificación urbana en la Provincia de Neuquén, Argentina. Para llevar a cabo los planes de estas cuatro ciudades, se utilizó de base la metodología *Our City Plans* (Planificando Nuestra Ciudad), desarrollada por ONU-Habitat, la cual es una caja de herramientas global que guía y apoya a municipios y otros actores en el desarrollo de procesos de planificación urbana inclusiva e integrada, participativa e incremental que se adapta a las necesidades y contexto local. En el caso de estos municipios, toma en consideración la variación en escala, complejidad y categoría de cada una.

Este documento tiene la finalidad de registrar el proceso participativo del Plan Municipal “Construyendo Nuestro Futuro en Las Lajas”. Con este objetivo, en un primer lugar, avanza introduciendo las características generales de proceso participativo en Las Lajas. En un segundo lugar, detalla las actividades participativas realizadas con la gestión municipal. En un tercer lugar, desarrolla los objetivos de las actividades participativas destinadas a la sociedad civil. Posteriormente, desarrolla en profundidad las metodologías de convocatoria, las personas participantes, el contenido de las actividades y los principales resultados de diversas instancias participativas. En particular, hace hincapié en los 2 talleres participativos y en la mesa temática de género.

b. Proceso participativo en Las Lajas

La participación es una marca distintiva de la metodología “Planificando Nuestra Ciudad”, la cual se utilizó como guía para desarrollar el Plan Municipal. La participación ciudadana, en distintos niveles y etapas, es un elemento clave y diferencial para el armando de los Planes Urbanos.

Se entiende por *planificación urbana participativa* al proceso que permite el involucramiento de diversos actores sociales, políticos y económicos en la toma de decisiones, con el fin de concertar intereses sobre los modos de intervenir la ciudad. Por consiguiente, los procesos de planificación urbana participativa promueven la inclusión activa de la ciudadanía en las decisiones y acciones que hacen al desarrollo de la localidad y, en consecuencia, a la calidad de vida (Robirosa y Stern, 1999; Robirosa, 2014). La participación, en este sentido, prioriza la opinión, el conocimiento y la experiencia de las personas participantes, reconoce la diversidad de formas de habitar el territorio, y se posiciona como un mecanismo que facilita la atención de las necesidades y la promoción de oportunidades (Thwaites, Mathers, & Simkins, 2013).

MEMORIA DEL PROCESO PARTICIPATIVO – LAS LAJAS

Se considera como *actividad participativa* a toda instancia que posibilita la presentación de información, la consulta, la validación y/o la toma de decisiones con relación a los componentes del Plan Municipal. Por consiguiente, los procesos de planificación urbana participativa se componen de actividades que propician la identificación de necesidades y deseos de las personas que habitan el territorio; la co-creación de soluciones; el posicionamiento de grupos menos representados; la promoción de confianza, transparencia, legitimidad y responsabilidad en procesos e instituciones; la creación de consensos y la reducción de conflictos; entre otras virtudes.

El desarrollo de Plan Municipal “Construyendo Nuestro Futuro en Las Lajas” tuvo una considerable impronta participativa. La Imagen 1 resume gráficamente las cifras más significativas del proceso participativo de Las Lajas, el cual se compuso de 11 actividades participativas y más de 174 participaciones. Como se puede observar, las actividades llevadas a cabo en esta localidad se dividen entre aquellas destinadas a la gestión municipal y aquellas realizadas con la sociedad civil. Entre las instancias que corresponden al primer grupo, se llevaron adelante un total de 8 actividades, correspondientes a instancias informativas, sesiones técnicas, y reuniones de coordinación. Para el caso de la sociedad civil, fueron 3 las instancias realizadas, llevándose adelante talleres participativos, y una mesa temática de género. El Gráfico 1 expone la línea de tiempo de las actividades del mencionado proceso participativo.



Imagen 1. Resumen de actividades participativas en Las Lajas. Fuente: Elaboración propia.

Actividades participativas de Las Lajas

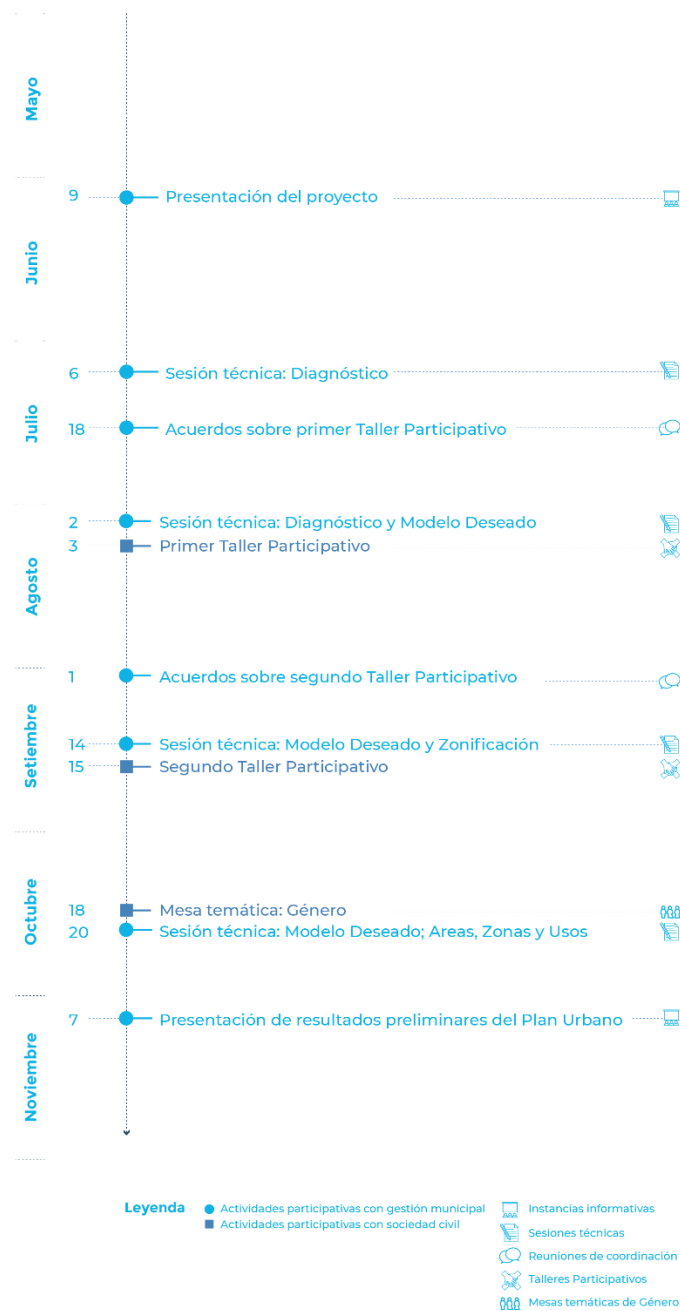


Gráfico 1. Línea temporal de actividades participativas en Las Lajas. Fuente: Elaboración propia.

Entre las consideraciones vinculadas a las actividades participativas, es importante aclarar que cada una de las instancias nombradas constituye un aporte al desarrollo del Plan Municipal. Por consiguiente, los resultados de cada espacio desarrollado son incorporados en diversas secciones de los documentos respaldatorios de este producto. Además, los resultados de varias actividades participativas se retroalimentan entre sí. Por ejemplo, la sección diagnóstica es trabajada, en primer lugar, en secciones técnicas, luego es convalidada y expandida por talleres participativos y, finalmente, es

MEMORIA DEL PROCESO PARTICIPATIVO – LAS LAJAS

revalidada en nuevas sesiones técnicas. Por último, es valioso ilustrar que el proceso participativo no solo constituye modalidades informativas, de validación y de toma de decisiones, sino que el mismo también tiene un carácter formativo. En concreto, en cada actividad participativa, se presentan marcos teóricos, metodologías y reflexiones que permiten a las personas participantes, tanto de la sociedad civil como de la gestión municipal, incorporar ciertos conocimientos vinculados a la planificación urbana, a la sostenibilidad de las ciudades, a la mirada de género, y al cumplimiento de los ODS, entre otros.

c. Actividades con la gestión municipal

El avance del Plan Municipal de Las Lajas está significativamente nutrido de los resultados de actividades participativas que incluyen las perspectivas, experiencias y puntos de vista de la gestión municipal. En esta localidad se realizaron un total de 8 actividades participativas con el involucramiento de trabajadores y trabajadoras, de distintos niveles y jerarquías, del gobierno local de turno. Entre estas, se encuentran 2 instancias informativas, 4 sesiones técnicas, y 2 reuniones de coordinación. A continuación, se introduce brevemente cada una de estas actividades participativas.

Las *instancias informativas* consisten en espacios de acercamiento de información, de exposición de avances generales, y de presentación de resultados correspondientes al Plan Municipal trabajado. A estas actividades suelen estar invitados funcionarios y funcionarias de primera línea, con los que luego suelen conversarse los acuerdos prioritarios. Para el caso de Las Lajas, la primera de estas actividades sucedió el 9 de junio, y tuvo el objetivo de presentar la propuesta a desarrollar, los productos acordados con COPADE, el equipo de trabajo, y la metodología “Planificando Nuestra Ciudad”. En paralelo, se concertaron los alcances del Plan Municipal en base a las necesidades y prioridades de la gestión municipal. Además, el 7 de noviembre se desarrolló una instancia de presentación de resultados preliminares, donde se acercó a referentes municipales un cuadernillo con el Plan Municipal consolidado.

Las *sesiones técnicas* son espacios de validación, búsqueda de consensos, y toma de decisión, vinculados a desarrollos específicos del Plan Municipal. Generalmente, estas instancias están ordenadas en etapas que corresponden con las secciones de los documentos trabajados, y son dirigidas a personas que demuestran tener una expertise técnica en un área temática particular. En Las Lajas, se desarrollaron 4 actividades de este estilo. La primera actividad sucedió el 6 de julio y tuvo el objetivo de realizar un diagnóstico inicial de la localidad. Posteriormente, el 2 de agosto, se avanzó con la validación de distintas etapas de la sección diagnóstica del Plan Municipal y comenzó a trabajarse el Modelo Deseado. Más adelante, el 14 de septiembre, se continuó con la búsqueda de consensos en torno al Modelo Deseado, y se ahondó en sus vinculaciones con una primera propuesta de zonificación. Finalmente, el 20 de octubre, se concretó una sesión técnica para validar las definiciones de áreas, zonas y un código de usos.

Las *reuniones de coordinación* son instancias de gestión de acuerdos para la organización de actividades o tareas particulares, que se vinculan al desarrollo del Plan Municipal. Las personas participantes pueden variar según su nivel de incumbencia con la temática abordada. En el caso de Las Lajas, estos espacios fueron realizados con la intención de coordinar la organización de los 2 Talleres Participativos a realizarse en la localidad. De este modo, se avanzó con 2 instancias, de forma previa a la ejecución de cada taller, sucediendo, la primera, el 18 de julio y, la segunda, el 1 de septiembre.

MEMORIA DEL PROCESO PARTICIPATIVO – LAS LAJAS

Todas las actividades participativas dirigidas a la gestión municipal se encuentran resumidas en la línea de tiempo presentada en el Gráfico 2. Posteriormente, en este documento, se hace un especial hincapié en las metodologías, participantes y contenidos de las *sesiones técnicas* desarrolladas.

Actividades participativas con la gestión municipal de Las Lajas

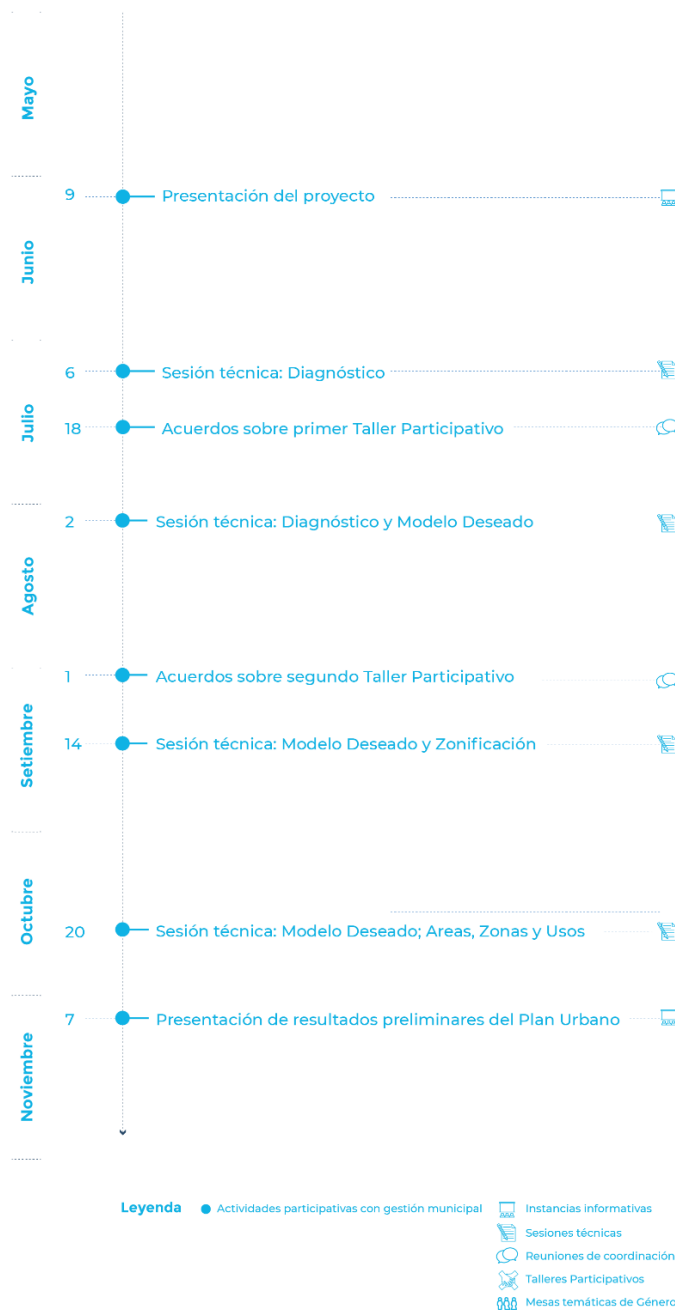


Gráfico 2. Línea temporal de actividades participativas con gestión municipal en Las Lajas. Fuente: Elaboración propia.

d. Actividades con la sociedad civil

MEMORIA DEL PROCESO PARTICIPATIVO – LAS LAJAS

El Plan Municipal de Las Lajas también está compuesto por el aporte de diversos y amplios sectores de la ciudadanía. Este desarrollo es el resultado de las discusiones y consensos logrados a partir de 3 actividades participativas destinadas a la sociedad civil de la localidad: 2 talleres participativos y 1 mesa temática de género. Seguidamente, se explican los objetivos de cada una de estas actividades.

Los *talleres participativos* consisten en actividades que abarcan diversas modalidades de participación: la presentación de información, la consulta, la validación, la búsqueda de consenso, y la toma de decisiones. Estos constituyen las instancias de mayor alcance participativo, no solo por las modalidades que habilitan sino también por la magnitud de su convocatoria. Los talleres participativos están dirigidos a todas las personas de la ciudadanía que deseen involucrarse en el desarrollo del Plan Municipal, aportar su experiencia y puntos de vista. Para el caso de Las Lajas, se realizaron 2 talleres participativos. El primero, fue llevado adelante el 3 de agosto, y tuvo los objetivos de construir un diagnóstico de la localidad, y de consensuar una visión estratégica de ciudad. El segundo, se realizó el 15 de septiembre, con la finalidad de presentar los primeros resultados del Plan Municipal, y construir conjuntamente el Modelo Deseado para la localidad.

Las *mesas temáticas* son espacios de trabajo, de validación, y de toma de decisiones, en relación con un tema específico. En general, las personas participantes suelen estar vinculadas a la temática abordada por su experiencia y conocimientos, sus intereses, su representación o rol profesional, cierta condición económica, social y/o política, entre otras dimensiones. Para el Plan Municipal de Las Lajas, se decidió abordar de forma particular la *perspectiva de género*. Por ese motivo, el 18 de octubre se llevó adelante una mesa temática dirigida a mujeres y disidencias de la ciudadanía.

En el Gráfico 3 se observa la temporalidad de las actividades participativas realizadas con la ciudadanía. Es importante aclarar que, aunque las destinatarias principales de estas instancias fueron personas de la sociedad civil, también estuvieron invitadas personas referentes de la gestión municipal. El principal motivo de esta selección radica en promover el desarrollo del Plan Municipal a través del intercambio entre los vecinos y vecinas de la localidad y del acercamiento entre las necesidades y perspectivas de la gestión municipal y aquellas que corresponden al resto de la comunidad.

Actividades participativas con la sociedad civil de Las Lajas



Gráfico 3. Línea temporal de actividades participativas con sociedad civil en Las Lajas. Fuente: Elaboración propia.

Seguidamente se exponen con mayor detalle los objetivos, las personas participantes, las metodologías de convocatoria, las actividades, y los resultados de las actividades participativas más significativas. En particular, se hace hincapié en las 4 sesiones técnicas, los 2 talleres participativos, y la mesa temática de género.

2. SESIONES TÉCNICAS

Dentro del grupo de actividades llevadas adelante con la gestión municipal se destaca el conjunto de sesiones técnicas. Como se introdujo anteriormente, este tipo de actividades participativas constituyen un proceso que tiene los objetivos de construir consensos, validar avances y tomar decisiones en relación con secciones específicas del Plan Municipal. En otras palabras, las sesiones técnicas buscan complementar y verificar, con la perspectiva y expertise de personas referentes del gobierno local, el progreso del trabajo técnico del equipo de ONU-Habitat. De este modo, estas sesiones de trabajo suelen ordenarse y encadenarse conforme a las etapas de desarrollo del Plan Municipal, tomando como guía las herramientas propuestas por la metodología Planificando Nuestra Ciudad, y asociando el correspondiente abordaje con áreas temáticas particulares, según las necesidades y el contexto local.

En el caso de Las Lajas, se desarrolló un total de 4 sesiones técnicas. De las mismas participaron referentes de las áreas municipales de Intendencia, Obras Públicas, Planeamiento, Catastro, Turismo, Desarrollo Social, Medio Ambiente, Espacios Verdes, Cultura, Audiovisual, Defensa Civil, Deportes, Juventud, y representantes del Concejo Deliberante saliente y entrante. En cuanto a la modalidad, estas sesiones de trabajo se llevaron adelante mayoritariamente de forma presencial, complementándose también con instancias virtuales. Su abordaje se apoyó en presentaciones de Power Point, mapas impresos de la localidad, y diagramas y mapas presentados en Mural, constituyendo actividades expositivas y prácticas grupales orientadas a la generación de acuerdos.



Imagen 2. Sesión técnica con referentes municipales en Las Lajas.

La primera sesión técnica sucedió el 6 de julio, de 9:00 a 14:00 h, y tuvo el fin de validar la sección Diagnóstico del Plan Municipal. En esta instancia se conversó sobre la consolidación del trabajo diagnóstico realizada desde el equipo técnico de ONU-Habitat. El intercambio se ordenó considerando el marco normativo del contexto urbano y

MEMORIA DEL PROCESO PARTICIPATIVO – LAS LAJAS

territorial (nacional, provincial, municipal), y las fortalezas y desafíos de la localidad, en relación con los ámbitos socioeconómico (caracterización poblacional, actividades económicas, ciudadanía y gobernanza), urbano (estructura urbana y usos del suelo, vivienda, servicios públicos, espacio público y equipamiento, movilidad y estructura vial) y ambiental (infraestructura verde y azul, temperaturas y precipitaciones, gestión de residuos, riesgos climáticos y antropogénicos). Además, se relevaron las normativas y planes existentes y se avanzó en pedidos de documentación complementaria al desarrollo expuesto.

Considerando la reciprocidad con el trabajo diagnóstico validado previamente, el 2 de agosto, de 9:00 a 14:00 h, se trabajó con el objetivo de acordar el Modelo Deseado de la localidad. El abordaje de esta instancia comenzó partiendo del marco contextual (agendas globales, gobernanza y marcos normativas), continuando con la presentación de las conclusiones diagnósticas, las cuales fueron vinculadas a los ámbitos ambiental, socioeconómico, de movilidad y conectividad, y urbano. Posteriormente, se avanzó con la validación de la propuesta de Modelo Deseado, ordenada a partir de sistemas (ambiental, económico, de movilidad, y urbano), y su asociación con ciertos objetivos, estrategias e iniciativas. Los acuerdos sobre los sistemas del Modelo Deseado fueron orientados a partir de preguntas guía, considerando su importancia estratégica y viabilidades institucionales y operativas.



Imagen 3. Sesión técnica con referentes municipales en Las Lajas.

Por último, teniendo en cuenta los acuerdos consolidados sobre el Modelo Deseado, el 14 de septiembre, de 9 a 14:00 h, el 20 de octubre, de 9:00 a 13:00 h, se posibilitaron 2 sesiones técnicas para abordar la propuesta de zonificación. En estos espacios se trabajaron las vinculaciones entre los objetivos, estrategias e iniciativas del Modelo Deseado con diversas definiciones de áreas y zonas. También se presentaron los resultados del primer Taller Participativo con la sociedad civil, con un énfasis particular en la Visión Estratégica consensuada. A partir de los acuerdos obtenidos sobre áreas y zonas, se avanzó en validaciones sobre indicadores urbanísticos y su complemento con

MEMORIA DEL PROCESO PARTICIPATIVO – LAS LAJAS

un Cuadro de Usos. En términos generales, los consensos obtenidos en estas instancias fueron utilizados de insumo para el desarrollo de las propuestas de Ordenanza.



Imagen 4. Sesión técnica con referentes municipales en Las Lajas.

Los acuerdos generados en las sesiones técnicas fueron plasmados en las diversas secciones, conclusiones y propuestas del Plan Municipal y en la Normativa de Ordenamiento Territorial. En paralelo, la dinámica de estas instancias y su contenido temático se fue retroalimentado de los resultados de las actividades participativas con la sociedad civil. A continuación, se presentan en detalle de los *talleres participativos* y la *mesa temática de género*.

3. PRIMER TALLER PARTICIPATIVO

El primer Taller Participativo de la localidad de Las Lajas se organizó con la finalidad de producir participativamente resultados a considerar en el Plan “Construyendo Nuestro Futuro en Las Lajas”. El mismo se realizó el 3 de agosto de 2023, en las instalaciones del Salón Municipal, de 9:30 a 13:30 h. Esta instancia participativa se estructuró a partir de 2 objetivos: realizar un mapeo participativo; y consensuar una visión estratégica para la localidad.

Este documento tiene la finalidad de detallar las actividades del mencionado espacio participativo y comunicar sus principales resultados. En primer lugar, se realiza una breve introducción al proceso de convocatoria. En segundo lugar, se presenta un análisis de las personas participantes. En tercer lugar, se exponen con detalle cada una de las actividades desarrolladas y sus principales resultados.



Imagen 5. Foto final del primer Taller Participativo en Las Lajas.

a. Convocatoria

Para este primer taller, la convocatoria fue liderada por el municipio con acompañamiento de los equipos de ONU-Habitat y COPADE, quienes facilitaron *flyers* y cartas de invitación para realizar la difusión. La convocatoria estuvo dirigida a personas referentes de todos los sectores de la sociedad civil, y a representantes municipales. La misma se difundió por diversos medios de comunicación, como radios locales y redes sociales. En la Imagen 6 se presenta el *flyer* utilizado para llevar adelante la convocatoria.

MEMORIA DEL PROCESO PARTICIPATIVO – LAS LAJAS



Planificando
Nuestra
Ciudad
 por ONU-Habitat

TALLER PARTICIPATIVO
CONSTRUYENDO NUESTRO FUTURO EN LAS LAJAS

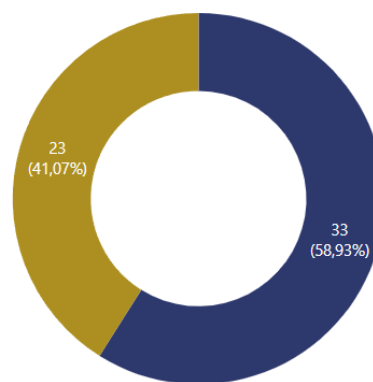
3 AGOSTO
 9:30 a 13 hs

Salón Municipal

Imagen 6. Flyer para la convocatoria al primer Taller Participativo.

b. Participantes

El taller contó con la participación de 56 personas, entre las cuales hubo 47 vecinos y vecinas de la localidad de Las Lajas, 2 referentes de COPADE, y 7 representantes de ONU-Habitat. Del total de personas participantes, un 59 % fueron mujeres y un 41 % fueron varones (Gráfico 4).



GENERO ● MUJER ● VARON

MEMORIA DEL PROCESO PARTICIPATIVO – LAS LAJAS

Gráfico 4. Distribución de personas participantes por género. Fuente: Elaboración propia.

En cuanto al sector al que las personas participantes del taller representan, del total de aquellas provenientes de Las Lajas, un 45 % se vinculan con alguna entidad estatal y un 55 % se asocian a sectores de la sociedad civil (Gráfico 5). Entre las instituciones estatales a las que se hizo referencia en la acreditación, se encuentran el Honorable Concejo Deliberante, el área municipal de Mujer, el área municipal de Turismo, el CEF 19, la Escuela 332, el IPET 11, la Dirección de la Zona Sanitaria, el Camping Municipal, el RIM, Gendarmería, Bomberos, Defensa Civil, y Policía. Entre las organizaciones de la sociedad civil se hallan ACHEL, la agrupación gaucha femenina La Encimera, el Centro Cristiano Jesús Te Ama, la Comisión Vecinal Malven Suyai, la organización de artesanos, la asociación Porcineros Lajeños, la Cooperativa del Hospital, la Biblioteca Asencio Abejón, el Club de Observación de Aves, y el Colegio de Arquitectos de Zapala.

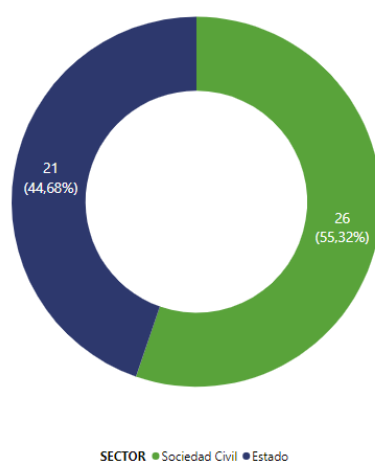
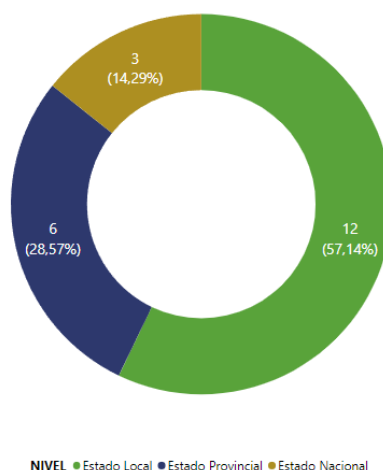


Gráfico 5. Distribución de personas participantes por sector estatal y sociedad civil. Fuente: Elaboración propia.

De la porción referente a la representación estatal, 57 % corresponde al estado local, 29 % al estado provincial, y 14 % a entidades estatales de competencia nacional (Gráfico 6). Además, de las personas referentes del estado local, el 42 % se identifica con áreas pertenecientes al poder ejecutivo y el 38 % con áreas pertenecientes al poder legislativo (Gráfico 7).



MEMORIA DEL PROCESO PARTICIPATIVO – LAS LAJAS

Gráfico 6. Distribución de personas participantes por estado local, provincial y nacional. Fuente: Elaboración propia.

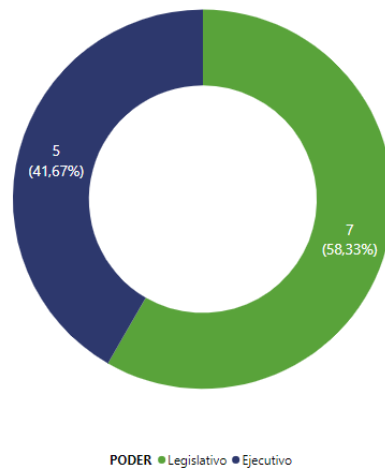


Gráfico 7. Distribución de personas referentes del estado local por poder legislativo y poder ejecutivo. Fuente: Elaboración propia.

En referencia al barrio o sector territorial al que las personas participantes provenientes de Las Lajas dicen pertenecer, se puede observar una mayoría del 19 % refiriéndose al sector Centro, un 17 % a San Cayetano, un 13 % a Malven Suyai, un 9 % a Las Lajitas, un 6 % a 8 de Febrero, un 6 % a El Maitén, y la misma proporción de un 4 % a La Alborada y el barrio Militar. Además, se encuentra 1 persona referente de cada uno de los siguientes sectores: barrio Federal, El Alto, Gendarmería, La Buitrera, RIM 21 y Santa Rita. Por fuera de Las Lajas, se encuentran 2 personas provenientes de Zapala y 1 persona que se refiere a Junín de los Andes. Por último, 1 persona prefiere no aclarar su procedencia (Gráfico 8).

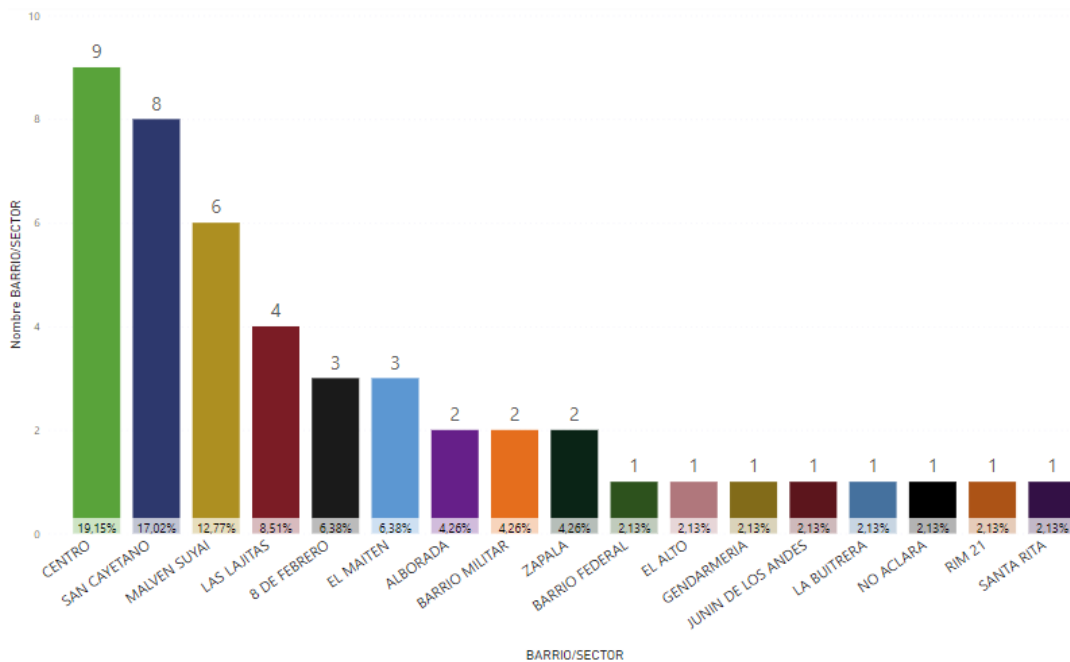


Gráfico 8. Distribución de personas participantes por barrio o sector. Fuente: Elaboración propia.

MEMORIA DEL PROCESO PARTICIPATIVO – LAS LAJAS

Para finalizar, a partir de un trabajo de asociación entre organizaciones a las que las personas participantes representan y áreas temáticas de interés, se observa que un 15 % se vincula a temas productivos, un 13 % a cuestiones de género, un 9 % a temas educativos, un 9 % a temáticas de seguridad, un 6 % a turismo, y un 4 % a Defensa Civil. En paralelo, se encuentran personas que hace referencia, de manera minoritaria, a temáticas de Ambiente, Comercio, Religión, Salud, y Deportes. Así también, un 34 % de las personas participantes, a partir de su presentación, no se vincula a temas particulares (Gráfico 9).

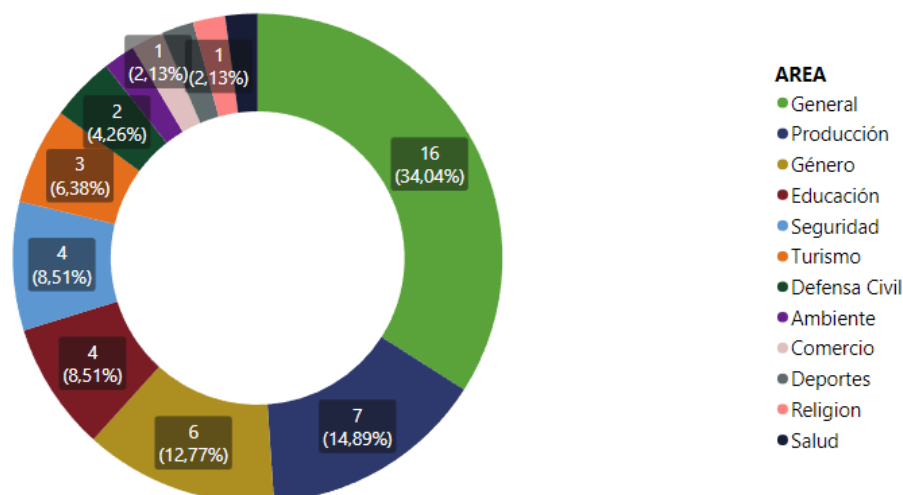


Gráfico 9. Distribución de participantes por área de interés principal. Fuente: Elaboración propia.

c. Actividades

En esta jornada se desarrollaron 2 actividades, cada una alineada con los siguientes objetivos:

- Construir conjuntamente un *mapeo participativo*, identificando en forma colaborativa las percepciones de las personas participantes sobre cuatro sistemas urbanísticos: ambiental, urbano, de movilidad, y económico-productivo.
- Consensuar una *visión estratégica* de la localidad, la cual guíe las ambiciones del plan "Construyendo Nuestro Futuro en Las Lajas", y el proceso de planificación.

En la próxima sección, se describen las características del trabajo realizado en cada actividad y los resultados obtenidos.

i. Mapeo participativo

La primera actividad tuvo como objetivo realizar un diagnóstico colaborativo para conocer la situación actual de la localidad, identificar sus fortalezas y desafíos, y relevar propuestas en torno a cuatro sistemas urbanísticos: ambiental, urbano, de movilidad, y económico-productivo. Para ello, se distribuyó a las personas participantes en 6 mesas de trabajo y se les propuso discutir la matriz que se muestra en la Imagen 7. Además,

MEMORIA DEL PROCESO PARTICIPATIVO – LAS LAJAS

se las invitó a dibujar aquellas cuestiones que se considerasen espacializables en mapas de la localidad.


	PREGUNTAS GUÍA	NOTAS
<p>Ambiental</p> <p>Elementos a espacializar:</p>	<p>Ecosistemas/áreas naturales:</p> <ul style="list-style-type: none"> ¿Cómo es el estado de conservación de los ecosistemas y áreas naturales (espacios verdes públicos, áreas protegidas, riberas)? ¿Cuáles son sus fortalezas? ¿Y sus desafíos? ¿Qué áreas tienen potencial para mejorar? ¿A qué paisajes se le da mayor valor? ¿Alguna de estas zonas requiere un cuidado especial? <p>Riesgos:</p> <ul style="list-style-type: none"> ¿Qué riesgos ambientales o climáticos afectan a la localidad? ¿En qué áreas impactan más? ¿Cómo alteran la vida de los y las habitantes de la localidad? <p>Residuos:</p> <ul style="list-style-type: none"> ¿Cómo funciona el sistema de manejo de residuos? ¿Qué zonas están más afectadas por el sistema actual? ¿Cómo podría mejorarse? 	
<p>Urbano</p> <p>Elementos a espacializar:</p>	<p>Barrios:</p> <ul style="list-style-type: none"> ¿Cuáles son los barrios de la localidad? ¿Cómo se caracterizan? (En términos de: población, tipo de vivienda, acceso a servicios, equipamiento, espacio público) ¿Hay grupos y/o sectores beneficiados o perjudicados con la distribución de barrios? ¿Cuáles? ¿Qué características tiene el acceso a la vivienda? ¿Y a los servicios públicos? ¿Cuáles son sus fortalezas y desafíos? ¿Cómo es la distribución de equipamientos (culturales, educativos, sanitarios), de infraestructura comunitaria y de espacios públicos? <p>Áreas con potencial de expansión:</p> <ul style="list-style-type: none"> ¿Qué zonas/áreas tienen potencial para desarrollar infraestructura, equipamiento, vivienda y servicios? ¿Qué zonas tienen potencial para que el municipio crezca/se expanda? ¿Qué tipo de uso podría haber en estas zonas? 	
<p>Movilidad</p> <p>Elementos a espacializar:</p>	<p>Sistema vial:</p> <ul style="list-style-type: none"> ¿Cómo es el estado del sistema vial en la ciudad? ¿Consideran que el municipio está bien conectado? ¿Por qué? ¿Qué áreas están menos conectadas? ¿En qué condiciones se encuentra la infraestructura de transporte? ¿Qué rutas están en mejor estado? ¿Qué rutas están en estado deficiente? ¿A qué se debe? ¿Qué zonas requieren de mejoras en temas de movilidad? <p>Riesgos:</p> <ul style="list-style-type: none"> ¿Encontramos riesgos asociados a la movilidad? ¿Cuáles? <p>Transporte:</p> <ul style="list-style-type: none"> ¿Cuáles son los principales medios de transporte? ¿Existen medios de transporte no motorizados? ¿Y transporte público? 	
<p>Económico-productivo</p> <p>Elementos a espacializar:</p>	<p>Actividades económicas: ¿Cuáles son las principales actividades económicas de la localidad? ¿Qué oportunidades presentan?</p> <p>Infraestructura: ¿Cómo es el estado de la infraestructura de apoyo a las actividades económicas?</p> <p>Áreas con potencial de expansión/reconversión:</p> <ul style="list-style-type: none"> ¿Cuáles son las zonas económicas/productivas/comerciales/industriales? ¿Existen problemas de convivencia entre estas zonas y áreas urbanas y/o ambientales? ¿Qué sectores se ven beneficiados con la realidad actual? ¿Qué sectores deberían ser potenciados? ¿Qué zonas tienen potencial para desarrollar áreas económico-productivas? ¿Qué áreas de la ciudad tienen potencial para convertirse en centros/áreas comerciales activas? 	

Imagen 7. Plantilla para actividad de mapeo participativo. Fuente: Elaboración propia.

La persona encargada de facilitar cada mesa registró en la planilla los elementos más importantes de la conversación grupal. En paralelo, se fue guiando el dibujo y mapeo. Como se puede observar en la plantilla anterior, para facilitar la discusión correspondiente a cada sistema, se propusieron las siguientes preguntas guías:

Sistema Ambiental

Ecosistemas/áreas naturales: ¿Cómo es el estado de conservación de los ecosistemas y áreas naturales (espacios verdes públicos, áreas protegidas, riberas)? ¿Cuáles son sus fortalezas? ¿Y sus desafíos? ¿Qué áreas tienen potencial para mejorar?

¿A qué paisajes se le da mayor valor? ¿Alguna de estas zonas requiere un cuidado especial?

Riesgos: ¿Qué riesgos ambientales o climáticos afectan a la localidad? ¿En qué áreas impactan más? ¿Cómo alteran la vida de los y las habitantes de la localidad?

Residuos: ¿Cómo funciona el sistema de manejo de residuos? ¿Qué zonas están más afectadas por el sistema actual? ¿Cómo podría mejorarse?

Sistema Urbano

Barrios: ¿Cuáles son los barrios de la localidad? ¿Cómo se caracterizan? (En términos de: población, tipo de vivienda, acceso a servicios, equipamiento, espacio público) ¿Hay grupos y/o sectores beneficiados o perjudicados con la distribución de barrios? ¿Cuáles?

¿Qué características tiene el acceso a la vivienda? ¿Y a los servicios públicos? ¿Cuáles son sus fortalezas y desafíos?
 ¿Cómo es la distribución de equipamientos (culturales, educativos, sanitarios), de infraestructura comunitaria y de espacios públicos?
Áreas con potencial a expansión: ¿Qué zonas/áreas tienen potencial para desarrollar infraestructura, equipamiento, vivienda y servicios?
 ¿Qué zonas tienen potencial para que el municipio crezca/se expanda? ¿Qué tipo de usos podría haber en estas zonas?

Sistema de Movilidad

Sistema vial: ¿Cómo es el estado del sistema vial en la ciudad? ¿Consideran que el municipio está bien conectado? ¿Por qué? ¿Qué áreas están menos conectadas?
 ¿En qué condiciones se encuentra la infraestructura de transporte? ¿Qué rutas están en mejor estado? ¿Qué rutas están en estado deficiente? ¿A qué se debe?
 ¿Qué zonas requieren de mejoras en temas de movilidad?
Riesgos: ¿Encontramos riesgos asociados a la movilidad? ¿Cuáles?
Transporte: ¿Cuáles son los principales medios de transporte? ¿Existen medios de transporte no motorizados? ¿Y transporte público?

Sistema Económico-productivo

Actividades económicas: ¿Cuáles son los principales activades económicas de la localidad? ¿Qué oportunidades presentan?
Infraestructura: ¿Cómo es el estado de la infraestructura de apoyo a las actividades económicas?
Áreas con potencial de expansión/reconversión:
 ¿Cuáles son las zonas económicas/productivas/comerciales/industriales? ¿Existen problemas de convivencia entre estas zonas y áreas urbanas y/o ambientales?
 ¿Qué sectores se ven beneficiados con la realidad actual? ¿Qué sectores deberían ser potenciados? ¿Qué zonas tienen potencial para desarrollar áreas económico-productivas?
 ¿Qué áreas de la ciudad tienen potencial para convertirse en centros/áreas comerciales activas?

Principales resultados

Como resultado de la actividad de mapeo participativo se obtuvieron 2 mapas dibujados sobre papel calco y una planilla de registro por mesa, con los elementos y la discusión relativo a cada dimensión. Entre los principales hallazgos de este ejercicio se destacan los siguientes puntos:

Sistema Ambiental

Áreas naturales

Se destacan los *humedales* y la *reserva natural*. Se mapean humedales próximos al río Agrío y al arroyo Las Lajitas. Se levanta preocupación por las ocupaciones que se están dando en la ribera del río, entre Las Lajitas y el casco urbano. Además, en el humedal que aborda la zona de Las Lajitas hay un "Club de Avistaje de Aves", indicando que la zona es patrimonio cultural y natural. Los humedales se identifican como principal lugar a proteger. En esa línea, se propone un plan de manejo integral, priorizando el cuidado del ambiente. Se plantea la necesidad de una ordenanza,

aclarando que existe un proyecto que todavía no fue aprobado. Un punto para considerar es que las zonas destacadas para proteger, tanto en San Demetrio como en Las Lajitas, también funcionan como zona productiva. Asimismo, algunas personas participantes se refieren a su potencial turístico.

Se releva un *uso histórico recreativo* cerca del puente del río, aún frente a la ausencia de infraestructura en la zona de La Defensa. Aunque existe un uso social de la costanera (esparcimiento, kayak, etc.), esta no cuenta con infraestructura (no hay baños, ni espacio para hacer fuego o tirar basura). Así también, se propone proteger la costanera del río más cercana al puente.

Riesgos

Respecto a *riesgos de inundación*, se explica que se realizaron obras de protección contra crecidas, como las defensas en la zona de Las Lajitas, que evitaron la inundación del sector centro y la disminución del número de evacuados. También se valora la costanera que sigue río arriba hasta San Demetrio, ya que funciona como defensa y colabora con la nivelación. Más allá de las obras realizadas, se indican áreas inundables sobre la costa del río Agrio, en Las Lajitas y en San Demetrio. Se explica que, cuando llueve, la calle Roca se inunda con agua que baja de la barda. Uno de los motivos es el cerramiento de un antiguo canal de desagües, por lo que esta calle termina funcionando como canal. Además, se expone que el “campo de engorde” que se encuentra en dirección a La Buitrera, toma agua de la línea principal e inunda la zona, afectando el camino. Se propone abrir una calle para acceder a la cañería. También se levantan cortes de acceso a San Demetrio e inundaciones en zonas próximas a la escuela. En relación con la respuesta de Defensa Civil y Bomberos, se plantea la existencia de un comité de emergencias.

En simultáneo, se marcan la zona de las bardas, cerca del sector de la hostería, la cerradera y el club, como posibles *zonas de aludes*. También se indica riesgo de derrumbe de viviendas en barrios Alborada y San Demetrio. Por último, se expresan afectaciones generales por *vientos*, lo que causa caída de árboles. Se propone generar una cortina de álamos sobre la ruta y el camino a La Buitrera, para frenar vientos y aprovechar desperdicios de la planta de agua.

Recurso hídrico

Se hace un especial hincapié en este tema, indicando grandes cantidades de desperdicio. Se marcan conexiones informales al canal de riego para consumo personal, en zona de “tomas” cerca del aeropuerto, en “campo Korol”, y en San Demetrio. Además, se explica que la vertiente de la Buitrera tiene “mucho agua”, que las cañerías son antiguas y que falta regulación sobre el desvío del río. También preocupa el arrojado de basura sobre el arroyo.

Manejo de residuos

Hay un marcado interés por abordar los problemas vinculados a su gestión. Se indica que, aunque se construyó un nuevo basural a cielo abierto, no se está haciendo tratamiento ni separación. También se levantan dificultades relacionadas al manejo de las podas, los residuos voluminosos y aquellos provenientes de las tecnologías. Existen los contenedores, pero se hace un mal uso porque los vecinos arrojan residuos domiciliarios. Además de propuestas vinculadas a infraestructura, se indica la necesidad de generar acciones de concientización que involucren a todas las instituciones de la localidad.

Sistema Urbano

Barrios

En esta dimensión se parte de un trabajo de identificación de barrios y sectores, entre los cuales se destacan:

- **Centro o Casco Viejo:** barrio histórico donde se concentran las instituciones públicas y el comercio. El mismo posee una amplia cobertura de servicios. Se hace

- referencia a un proceso de despoblamiento, y a dificultades para vender lotes por falta de escrituras y/o problemas de sucesiones. Se observa una posibilidad de avanzar con posible subdivisión de los lotes dado su gran tamaño y, consiguiente un proceso de densificación.
- **Malven Suyai:** barrio nuevo donde se observan algunos sectores sin servicios y falta de equipamiento. Particularmente, se identifican conflictos derivados del acceso al agua, especialmente en verano. Se hace referencia a una superpoblación, a la existencia de lotes con 4 o 6 viviendas, y a una dinámica de alquiler de viviendas para turismo. Cuenta con facilidades para el acceso fácil, pero se mencionan inconvenientes con el tráfico pesado que se estaciona a lo largo de RN 40.
 - **Las Lajitas:** barrio construido sobre el río que presenta riesgo de inundaciones. Actualmente, no se encuentra dentro del ejido municipal. Se hace mención a la falta de espacios verdes, equipamiento deportivo y de salud, y a problemas de acceso al agua. Se relevan irregularidades en la tenencia del suelo. Se observa crecimiento hacia el área costera al río que se propone proteger, hoy dominio de Recursos Hídricos.
 - **San Cayetano:** gran sector que incluye a un diversa identidades barriales. Se menciona la falta de espacios verdes recreativos y dificultades para el acceso.
 - **San Demetrio:** barrio que presenta déficit de accesos a servicios de gas y luz. Se relevan problemas vinculados a la conectividad vial.
 - **8 de Febrero:** barrio que presenta lotes adjudicados de manera formal. Sin embargo, carece de red de servicios casi en su totalidad. Se observa un gran proceso de reventa de lotes adjudicados. Se releva la existencia de conflictos de usos (boliches bailables y residencias).
 - **Alborada:** se destacan problemas de acceso al agua relacionados con la falla del sistema o de la bomba. Se solicita un destacamento policial.
 - **Colonia Alsina:** se levantan conexiones informales al servicio de agua, las cuales generan dificultades para su uso en producción y para el resto del tendido de agua potable.
 - **“Tomas”:** nombre que hace referencia a sectores en los que se fue accediendo, informalmente y de manera organizada, a la tierra. Estos se ubican principalmente en el margen del río y cerca del aeropuerto (entre Colonia Alsina y pista de aterrizaje).
 - También se hace referencia a barrios como **Gendermería, Bella Vista, La Buitrera, y La Colonia.**

Servicios y equipamiento

Dados los variados niveles de *acceso a infraestructura, equipamiento y servicios*, se hace mención a un desarrollo desigual de barrios. Por un lado, se destaca que Casco Viejo presenta una concentración servicios y equipamientos (hospital, escuelas, farmacias, entre otros). Por otro lado, se reconoce la falta de equipamientos en las zonas “altas” de la localidad. Las zonas más críticas en relación al acceso a servicios son Colonia Alsina, 8 de Febrero, y el sector de “tomas”. Particularmente, se plantea la existencia de problemas de *acceso al servicio de agua* de forma generalizada en toda la localidad. Además de los barrios carentes de servicios, las dificultades de acceso al agua se extienden a la vertiente de La Buitrera y a todo el tendido de la línea de agua. Se ubican varios puntos de conexiones informales como causantes de los cortes de agua y la contaminación.

Vivienda y suelo

Respecto al *acceso a suelo y vivienda*, se observan varios loteos nuevos y una importante provisión de suelo urbano. Sin embargo, se levanta la existencia de un déficit de viviendas. Además, preocupan las dificultades para construir, lo que resulta en una mayor densificación intralote y en ampliaciones viviendas para incorporar

nuevos hogares. En particular, se hace referencia a la entrega de lotes sin servicios a jóvenes que no tienen posibilidad de construir, lo que produce un proceso de reventa a familias que provienen de afuera de la ciudad. Especialmente, este proceso se ubica en 8 de febrero, donde se estima la reventa de un 30 % de los lotes adjudicados. Se menciona que el precio de venta de lote entregado por el Municipio es de 37 000 pesos (lote social sin servicios), y un lote privado se vende a 1 500 000 pesos. También se releva la existencia de una ordenanza que obliga a construir a todo individuo que compra un lote. Por último, se plantean dificultades para alquilar vivienda. El stock de vivienda del RIM no es suficiente para cubrir la demanda de los soldados recientemente ingresados (200 aproximadamente).

Crecimiento y potencial de expansión

En relación al proceso de *crecimiento* de la ciudad, se observa una expansión “hacia arriba”, en “la barda” (meseta) y los sectores “altos”. Se entiende que hay una consolidación del uso residencial en las urbanizaciones del sur del Municipio, contiguas a La Buitrera.

Como *zonas de oportunidad de uso residencial*, se observa la posibilidad de lotear un terreno vacío cerca del sector Centro y un sector entre 8 de febrero y San Cayetano. Así también, dado su acceso a servicios y equipamientos, se propone densificar el Casco Viejo. Se relevan propuestas de impulsar un impuesto a terreno baldíos. También se manifiesta el deseo de ampliar el ejido actual para incluir 30 viviendas de Las Lajitas.

Para finalizar, es importante destacar que algunas personas participantes consideran que no es necesaria la expansión de la ciudad, pero si la planificación vecinal sobre el suelo por consolidar o en proceso de transformación.

Sistema de Movilidad

Sistema vial

Se destaca como fortaleza la presencia de 2 rutas nacionales, aportando a la ubicación estratégica de Las Lajas. Se identifican como intersecciones importantes: la rotonda de la RN 40, y el cruce de la calle San Jorge y la misma ruta. Como desafío, se conversa la necesidad de conectar el sector del Casco Viejo con el sector Alto. Hay diversos caminos irregulares o en desuso, que se siguen utilizando y que pueden ser renovados para hacer caminos alternativos que unan a los dos sectores. Por ejemplo, el camino al costado de la UAF, el Camino Viejo (Ruta 10, subida a EPEN o conexión con 8 de Febrero) y El Matadero. Se mapean varias vías alternativas en caminos consolidados, que podrían descomprimir las zonas del centro. También se proponen posibles conexiones vehiculares y peatonales, y se levanta necesidad de asfaltar vías. Se valoran ampliamente las *bicisendas* construidas al costado de la ruta. Se consideran muy positivas, inclusive para la movilidad peatonal. Sin embargo, se levanta en todos los grupos la falta de infraestructura complementaria como iluminación y arbolado. A su vez, se sugiere la construcción de una red de bicisendas, evaluando la posibilidad de extenderla hasta Las Lajitas y hacia la costanera.

Riesgos viales y de movilidad

Se posiciona la preocupación sobre el tránsito de camiones de la RN 40, especialmente cuando los mismos atraviesan el Casco Histórico, generando inseguridad vial. Se propone poner arcos para camiones en el acceso al área centro, para limitar el acceso. Se marca la existencia de una rotonda que deriva el tránsito pesado por la calle paralela al río. Además, se relevan como puntos críticos el acceso a la ciudad y al barrio San Cayetano. Particularmente, se levanta riesgo de accidentes en la intersección de San Jorge y RN 40. Por ese motivo, se solicita un semáforo. Se plantea la construcción de una rotonda para facilitar el ingreso a la localidad.

Sistema de transporte

Se destaca la presencia de buses escolares para personas que no tienen los medios económicos para acceder a un automóvil o taxi diario. Sin embargo, se relevan problemas en la prestación de servicio en cuanto a su cumplimiento y cobertura. Se destaca que el sistema de bus escolar militar funciona mejor y se indica que la mayoría de las familias deben de llevar a sus hijos e hijas a la escuela en taxi o en auto particular. Además, la escuela secundaria presenta desafíos para acceder caminando. En consecuencia, se observa una alta dependencia al automóvil y se posiciona la necesidad de colectivos urbanos.

Sistema Económico-productivo

Actividades económicas

Entre los sectores económico-productivos, algunas personas participantes identifican a la *ganadería* (caprina, bovina, y porcina) como principal actividad económica. En la actualidad, la faena se da de forma artesanal y el posterior proceso de certificación implica el traslado a otra localidad. Por este motivo, se demanda la ampliación del matadero y la creación de un frigorífico, para así garantizar un aumento de la producción.

Parte de la producción ganadera se vincula con la trashumancia. Indican las rutas de los arrieros (vienen desde ruta 242, siguen por ruta 40, pasando por dentro del pueblo y ruta 10), los lugares de veranada (cordillera, tierra fiscal) e invernada (zona de Colonia Alsina, en tierras propias o arrendadas).

Además, se hace referencia a la producción agrícola y a feriantes, emprendedores, artesanos, comerciantes, y productores de miel. Se relevan *actividades artesanales*, concentradas en la Feria Local de Artesanos de Las Lajitas, para la cual se solicita un predio techado. Se destaca el poco desarrollo del sector industrial y se hace hincapié en el predominio de las PYMES.

Asimismo, se posiciona el *sector público* local como principal fuente de empleo (642 empleados municipales). También tiene un importante protagonismo la “bolsa de seguridad”. Se estima que Gendarmería incluye a 142 efectivos y que el Ejército tiene, aproximadamente, 200 efectivos.

En relación a la *actividad turística*, se relata en proceso de crecimiento. Se destacan, como eventos que atraen turismo, la Fiesta del Pasto y Fiesta a la Mujer Rural. Algunas personas participantes posicionan el turismo como “zona de paso”, ya que preocupa “lo que el turismo destruye”. Otras prefieren una mayor consolidación de esta actividad. En esta última línea, se destaca la identidad cultural como posible atractivo turístico, posicionando los 4 museos existentes. Se propone fortalecer la oferta de servicios e infraestructura turística: hoteles, restaurantes, comercios, e infraestructura del camping municipal. Se observa que el sector de San Demetrio tiene potencial para el turismo rural y turismo paleontológico, ya que aquí se encuentran pinturas rupestres. Se propone poner en valor los miradores y los atractivos turísticos cercanos (Cerro Yrigoyen, Cara del Indio, Cavernas Cuchillo Cura y del Gendarme, Bosque Petrificado, Pino Hachado, Cañadón de las Conchillas). Para finalizar, se plantea que la tirolesa no está funcionando y que hay problemas con el concesionario.

Zonas productivas

- **San Demetrio:** zona de chacras de producción agrícola. Se observa su producción en baja, vinculada a un proceso de urbanización. Se encuentra en proceso de reconversión hacia zona turística, con amplia oferta de viviendas de fin de semana. Tiene potencial para el desarrollo turístico con “casas de descanso para el fin de semana”.
- **Colonia Alsina:** área antiguamente productiva, con posible proceso de reactivación. Se indica que “no todos producen”. Entre la minoría que produce se encuentra producción de miel y hongos.

- **La Buitrera:** zona semi-rural. Este sector comprende a La Colonia, un área productiva con importantes problemas de riego.
- Los sectores comprendidos por Colonia Alsina y La Buitrera componen lo que se denomina **“Chacras del Sur”**, abarcando zonas de sostenida producción agropecuaria.

Áreas con potencial de expansión o reconversión

En relación a las *áreas comerciales*, se propone una expansión, impulsando la zona comercial del sector “alto”. Se observa para la potencialidad corredor comercial en la Avenida 8 de Febrero (entre los barrios 8 de Febrero y San Cayetano). Por último, se posicionan los corredores de la RN 40, especialmente la entrada a la ciudad, alrededor de la estación YPF, como zona para servicios gastronómicos, paradores, y hotelería. En consecuencia, se sugiere fomentar el agrupamiento de los comercios en corredores por sobre la dispersión.

Respecto al *área industrial*, se releva que la localización actual del Parque Industrial presenta incompatibilidades, dada su cercanía las áreas urbanas y zonas residenciales de la cantera. Además, al estar en el “Alto”, el viento conduce polvo a San Demetrio y, en el sector actual carece de servicios suficientes (electricidad, agua y cloacas). En consecuencia, se propone una relocalización al sector cercano el aeropuerto y se conversa una posible cesión a la gestión privada. En el mismo sector potencial del Parque Industrial se manifiesta reubicar el Corralón Municipal, dejando vacante el terreno actual ubicado en el Centro. También se plantea trasladar aquí al matadero, dado que en la preocupa su cercanía actual a las zonas urbanas. En la misma línea, se posiciona un mejor aprovechamiento de la RN 40.

Entre los puntos georreferenciados y espacializados en los mapas se observan:

Sistema Ambiental: áreas naturales de valor paisajístico; zonas a proteger (especialmente humedales); zonas con usos recreativos; áreas de riesgo (zonas inundables; viviendas en riesgo de derrumbe); ubicación del basural actual y futuro; miradores; posible barrera de álamos.

Sistema Urbano: georreferenciación de barrios; áreas con deficiencias en equipamiento; líneas de servicio de agua; áreas que definen la planta urbana; lotes de oportunidad; posible expansión de mancha urbana.

Sistema de Movilidad: vías principales, rutas y accesos; vías alternativas a consolidar; trazas asfaltadas y a asfaltar; principales intersecciones; posibles vínculos peatonales; red de bicisenda actual y a construir; puntos críticos para movilidad; estacionamiento de camiones.

Sistema Económico-productivo: áreas productivas; corredores comerciales consolidados y a consolidar; área industrial actual y futura; rutas de arrieros; atractivos turísticos (miradores, pinturas rupestres).

A continuación, se presentan los mapas ilustrados por las personas participantes.

MEMORIA DEL PROCESO PARTICIPATIVO – LAS LAJAS



Imagen 8. Mapas resultados de la actividad de mapeo participativo.

ii. Construcción colectiva de una visión de ciudad.

A partir de las conclusiones de la primera actividad se propuso a las personas participantes definir, en forma colaborativa y por grupo, una frase de visión. Para ello, se explicó brevemente en qué consiste esta frase y la importancia de contar con una visión de ciudad desarrollada en forma colectiva. Luego, se entregó en cada mesa una plantilla explicativa de los conceptos principales que componen la visión: imagen, propósito,

MEMORIA DEL PROCESO PARTICIPATIVO – LAS LAJAS

misión y valores (Imagen 9); y una plantilla de trabajo con la frase de visión a completar (Imagen 10).

“ En 2040, me gustaría que Las Lajas fuera...

IMAGEN + PROPÓSITO + MISIÓN + VALORES”

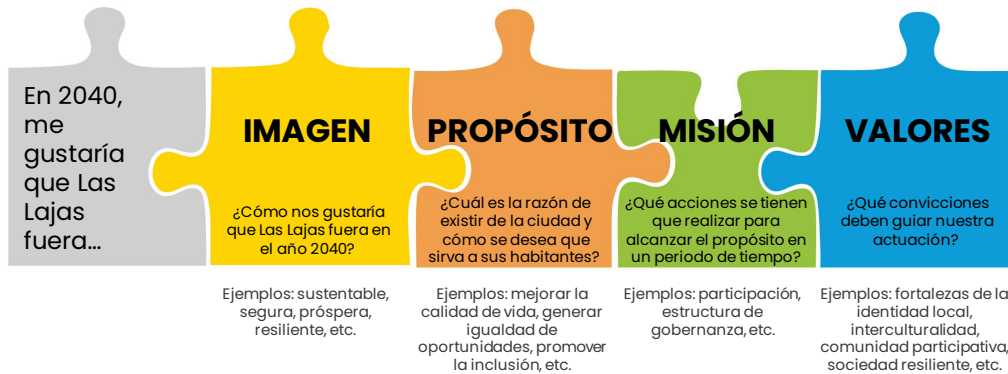


Imagen 9. Componentes de la visión participativa. Fuente: Elaboración propia.

Planificando

Nuestra

Ciudad

ONU-HABITAT

Visión

“En _____ Las Lajas es

Año

¿Cómo nos gustaría que Las Lajas fuera en el futuro? ¿Cómo se ve y se percibe?

enfocada en _____

¿Cuál es la razón de existir de la ciudad y cómo sirve a sus habitantes?

por medio de _____

¿Qué acciones se tienen que realizar para alcanzar el propósito en un periodo de tiempo?

orientada por _____

¿Qué valores nos guían y representan?

”

Imagen 10. Plantilla de trabajo para actividad de Visión. Fuente: Elaboración propia.

Como resultado de este ejercicio se obtuvieron 6 frases de visión, consensuadas al interior de cada mesa, sistematizadas y procesadas para expresar, en una sola frase final, las intenciones, deseos y percepciones de todos los participantes para con su ciudad.

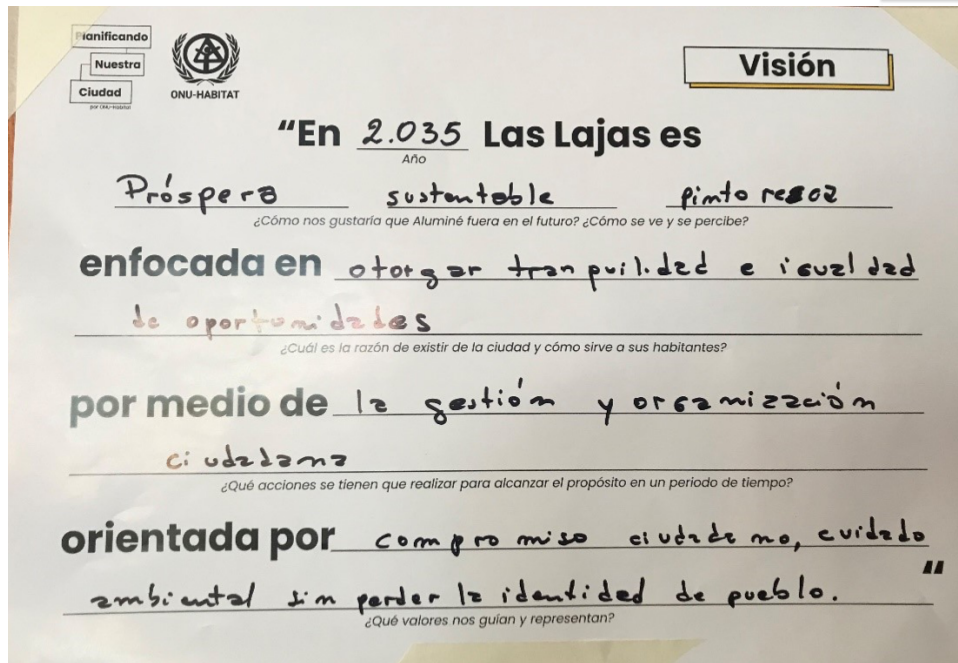


Imagen 11. Frase de Visión consensuada en Mesa 1.

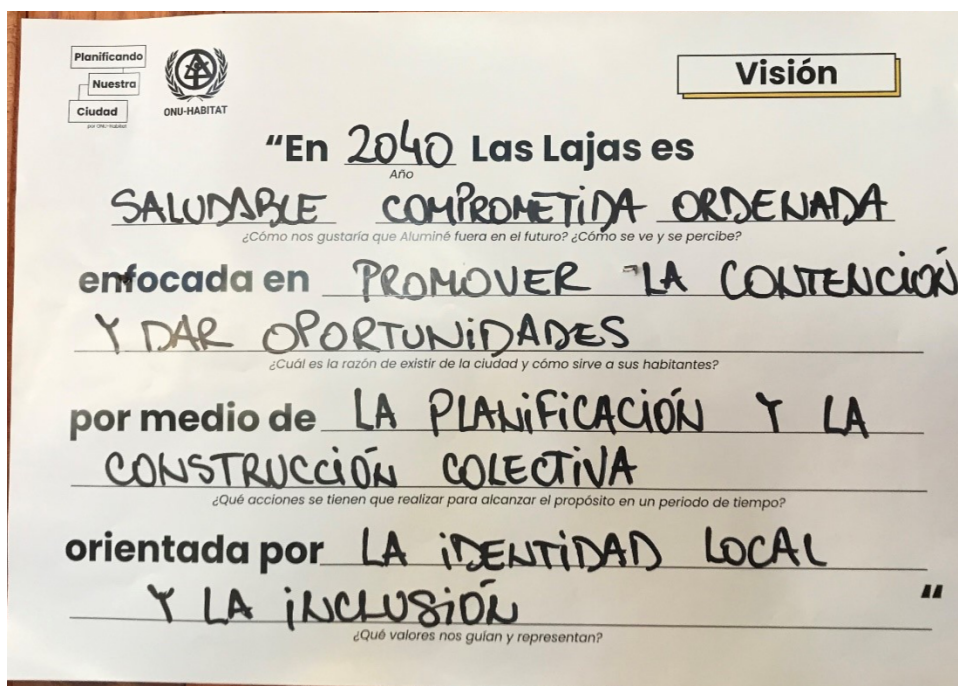


Imagen 12. Frase de Visión consensuada en Mesa 2.

MEMORIA DEL PROCESO PARTICIPATIVO – LAS LAJAS

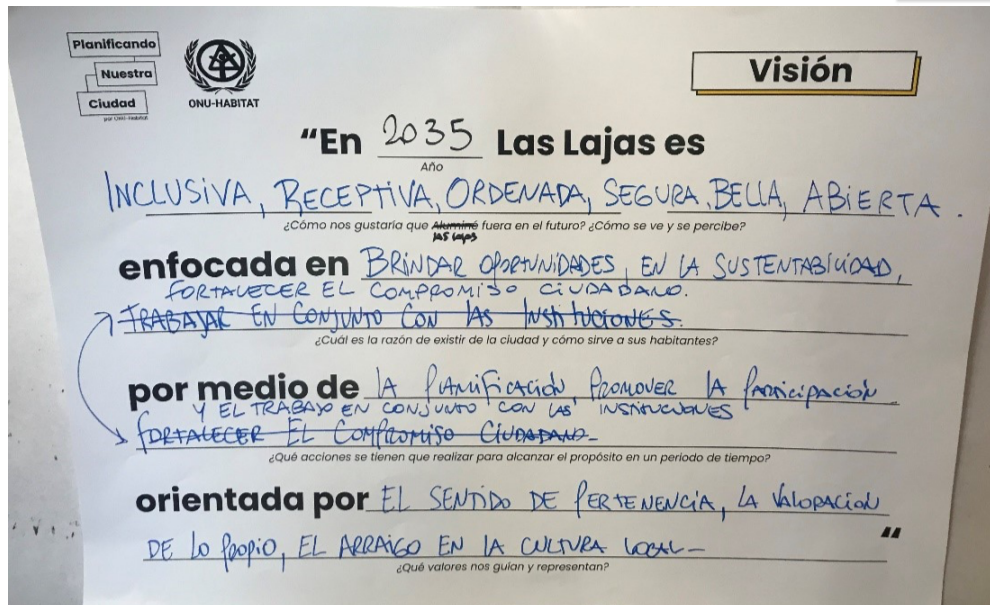


Imagen 13. Frase de Visión consensuada en Mesa 3.

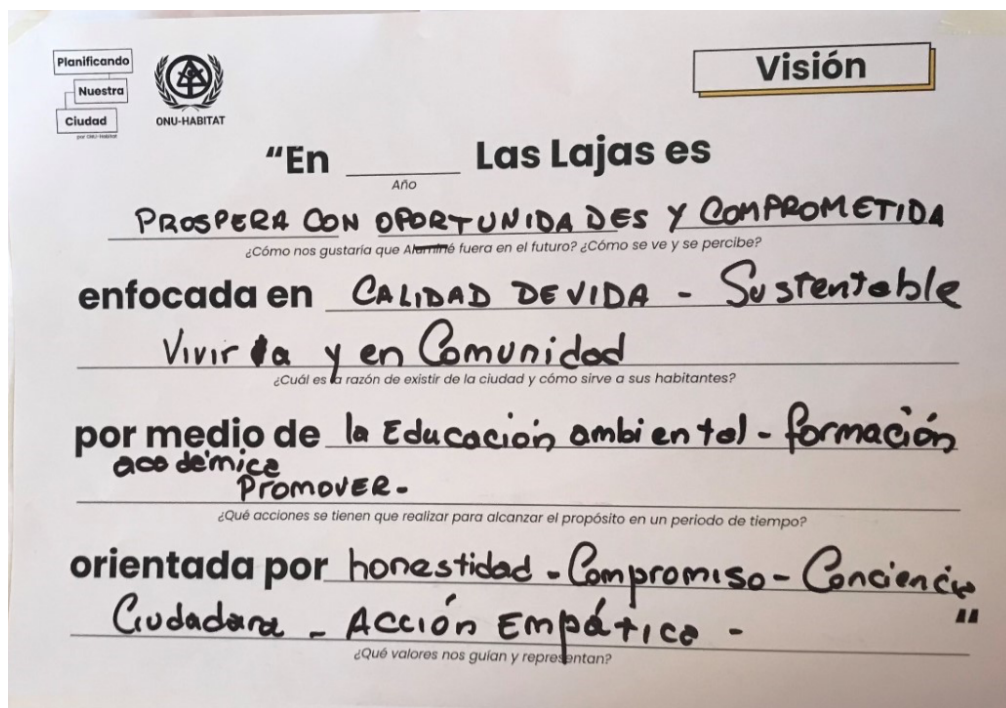


Imagen 14. Frase de Visión consensuada en Mesa 4.

MEMORIA DEL PROCESO PARTICIPATIVO – LAS LAJAS

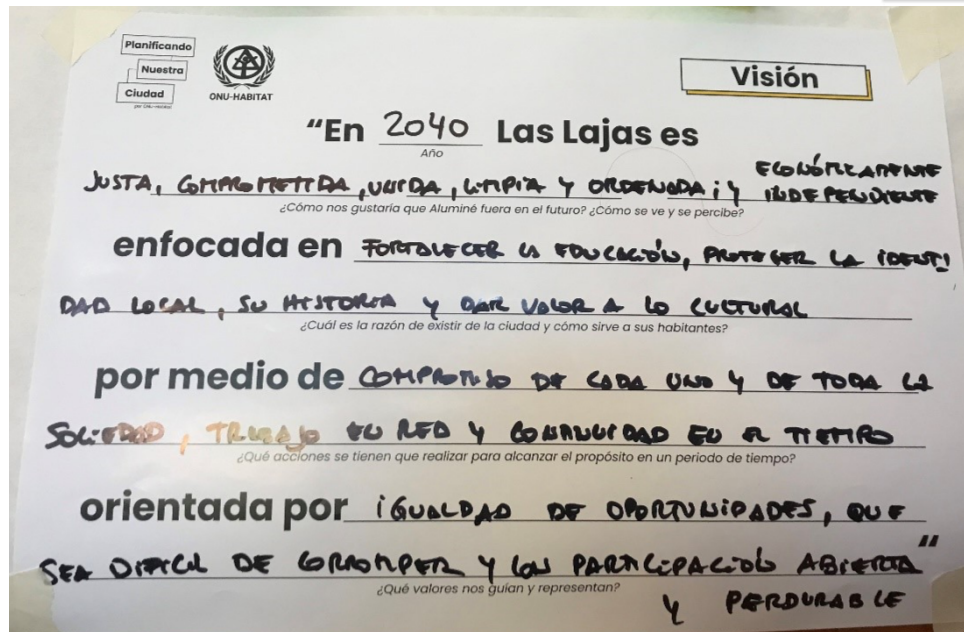


Imagen 15. Frase de Visión consensuada en Mesa 5.

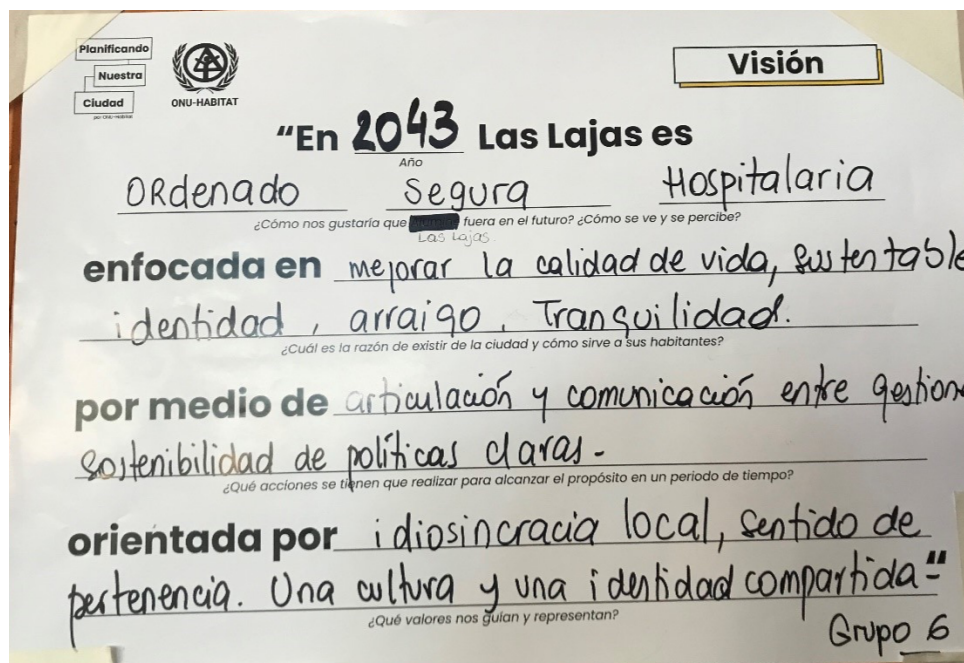


Imagen 16. Frase de Visión consensuada en Mesa 6.

Posterior al taller, se avanzó en un trabajo técnico de sistematización de resultados. Para identificar los conceptos destacados y más repetidos entre las frases de visión propuestas, se construyó una nube de palabras por cada sección trabajada: imagen, propósito, misión y valores. Posteriormente, también se consolidó, en una nube de palabras final, la totalidad de conceptos propuestos. A continuación, se presentan los resultados del mencionado proceso de sistematización.



Gráfico 10. Nube de palabras producto de la sistematización de la sección "Imagen". Fuente: Elaboración propia.



Gráfico 11. Nube de palabras producto de la sistematización de la sección "Propósito". Fuente: Elaboración propia.



Gráfico 12. Nube de palabras producto de la sistematización de la sección "Misión". Fuente: Elaboración propia.



MEMORIA DEL PROCESO PARTICIPATIVO – LAS LAJAS

Gráfico 13. Nube de palabras producto de la sistematización de la sección “Valores”. Fuente: Elaboración propia.



Gráfico 14. Nube de palabras producto de la sistematización de todas las frases de visión. Fuente: Elaboración propia.

En paralelo, se trabajó con una metodología de grupos de palabras para asociar aquellos conceptos, ideas y características que compartían similitudes. De este modo, se identificaron los siguientes puntos referentes a la visión:

- El año definido para alcanzar la visión fue 2040.
- **Imagen:** Para la caracterización de la imagen deseada se resaltaron los conceptos de orden y seguridad, estrechamente relacionados con ideas como ciudad tranquila, bella, pintoresca, limpia, receptiva, abierta, y hospitalaria. Además, se propusieron caracterizaciones vinculadas a la inclusión, haciendo referencia a conceptos como justicia, unión, y acceso a oportunidades. También se propusieron términos como prosperidad e independencia económica.
- **Propósito:** Las personas participantes hicieron hincapié en ideas como la igualdad de oportunidades, la sustentabilidad (con menciones al cuidado del ambiente y una ciudad saludable), y a la calidad de vida. También se acercaron conceptos relacionados a la identidad local como el arraigo, la historia, el valor cultural y el vivir en comunidad, entre otros.
- **Misión:** las acciones más mencionadas estuvieron dirigidas a la participación y a la planificación. Estas ideas estuvieron acompañadas por menciones a la articulación y comunicación entre gestiones, la sustentabilidad de políticas, el trabajo conjunto y continuo de las instituciones. Además, se propusieron conceptos vinculados a la organización ciudadana como la construcción colectiva, la conciencia y el compromiso ciudadanos.
- **Valores:** Entre los valores más citados se encontraron la identidad, el compromiso y el valor por la cultura. En paralelo, se hizo referencia a conceptos vinculados al sentido de pertenencia como el arraigo y el valor de lo propio. También se mencionó la empatía y la honestidad.

Por consiguiente, la sistematización detallada condujo a la unificación de las propuestas en la siguiente frase final de visión:

"En 2040, Las Lajas será **ordenada, segura, inclusiva, y próspera**, enfocada en **generar igualdad de oportunidades, lograr la sustentabilidad, y mejorar la calidad de vida**, por medio de **la participación, la planificación, la articulación entre gestiones, el trabajo en red, y la organización ciudadana**, orientada por la **identidad y la cultura local, el sentido de pertenencia y el compromiso de su ciudadanía.**"



Imagen 17. Construcción colectiva de la visión.

4. SEGUNDO TALLER PARTICIPATIVO

El segundo Taller Participativo de la localidad de Las Lajas se organizó con la finalidad de validar, con la perspectiva de las personas participantes, los avances del Plan “Construyendo Nuestro Futuro en Las Lajas”. El mismo se realizó el 15 septiembre de 2023, en el Salón Municipal, de 9:30 a 13:00 h. Continuando con los aspectos trabajados en el primer taller, esta segunda instancia participativa se estructuró a partir de 2 objetivos: presentar los primeros resultados del Plan Municipal; construir y validar conjuntamente el Modelo Deseado.

A continuación, se describen los detalles del mencionado espacio participativo. En primer lugar, se ilustra el desarrollo del proceso de convocatoria. En segundo lugar, se presenta un análisis de las personas participantes. En tercer lugar, se explican las actividades desarrolladas y se expone una síntesis de sus resultados.



Imagen 18. Foto final del segundo taller participativo en Las Lajas.

a. Convocatoria

Al igual que para el primer taller, para esta segunda instancia la convocatoria fue liderada por el municipio con acompañamiento de los equipos de ONU-Habitat y COPADE. Estos últimos facilitaron *flyers* y cartas de invitación para realizar la difusión. En esta oportunidad, la convocatoria estuvo dirigida a personas referentes de todos los sectores de la sociedad civil, con especial énfasis en aquellas vinculadas con temáticas de ambiente, económico-productivas, urbanas, y de movilidad. La difusión se realizó por diversos medios de comunicación, como la radio local, y redes sociales. En la Imagen 19 se presenta el *flyer* utilizado para llevar adelante la convocatoria.



Imagen 19. Flyer utilizado para la convocatoria.

b. Participantes

El segundo taller contó con la participación de 41 personas, entre las cuales hubo 32 vecinos y vecinas de la localidad Las Lajas, 2 referentes de COPADE, y 7 representantes de ONU-Habitat. Del total de personas participantes, un 59 % fueron mujeres y un 41 % fueron varones (Gráfico 15).

MEMORIA DEL PROCESO PARTICIPATIVO – LAS LAJAS

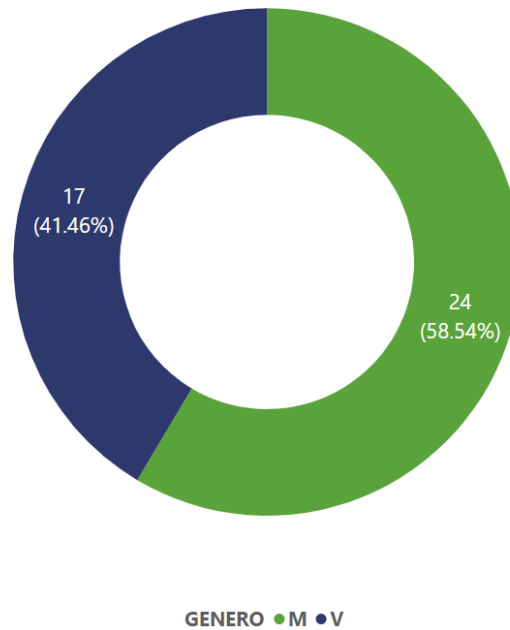


Gráfico 15. Distribución de personas participantes por género. Fuente: Elaboración propia.

Respondiendo a la pregunta sobre el barrio o sector del cual provienen, del total de personas participantes de Las Lajas, 5 declararon vivir en el sector Centro, 5 en Malven Suyai, 4 en el barrio Las Lajitas, 2 en 8 de Febrero, 2 en Federalismo, 2 en La Buitrera, 2 en Mudón, 2 en San Cayetano, 1 en 20 de Junio, 1 en 48 Viviendas, 1 en El Maitén, 1 en el barrio Militar, 1 en San Cayetano, y 1 en Santa Rita. Además, 2 personas no aclararon su barrio de residencia (Gráfico 16).

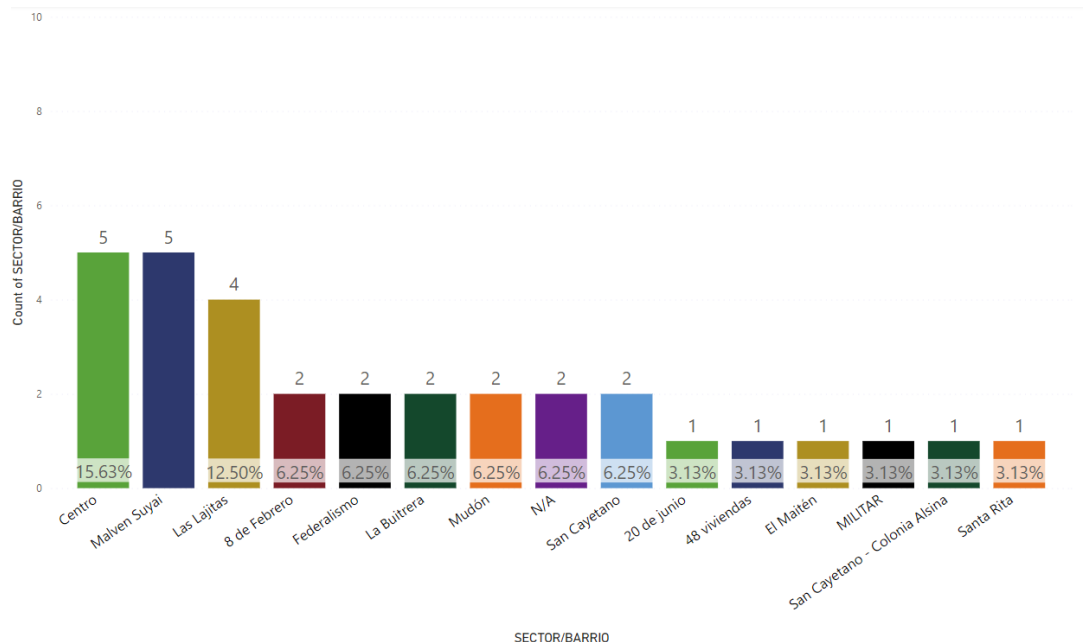


Gráfico 16. Distribución de personas participantes por barrio. Fuente: Elaboración propia.

En cuanto al sector al que las personas participantes del taller representan, del total de aquellas provenientes de Las Lajas, un 75 % se vinculan con alguna entidad estatal y un 25 % se asocian a sectores de la sociedad civil (Gráfico 17). Entre las instituciones

MEMORIA DEL PROCESO PARTICIPATIVO – LAS LAJAS

estatales a las que se hizo referencia en la acreditación, se encuentran el Honorable Concejo Deliberante, Gendarmería, el Hospital, el IPET 11, el Ejército Argentino, el Camping Municipal. Además, participaron personas referentes de las áreas municipales de Discapacidad, Medio Ambiente, Desarrollo Social, Turismo, Obras Públicas, Audiovisual, y Catastro. Entre las organizaciones representantes de la sociedad civil se hallan la Cooperadora del Hospital, la Maderera Tamarisco, y la Biblioteca.

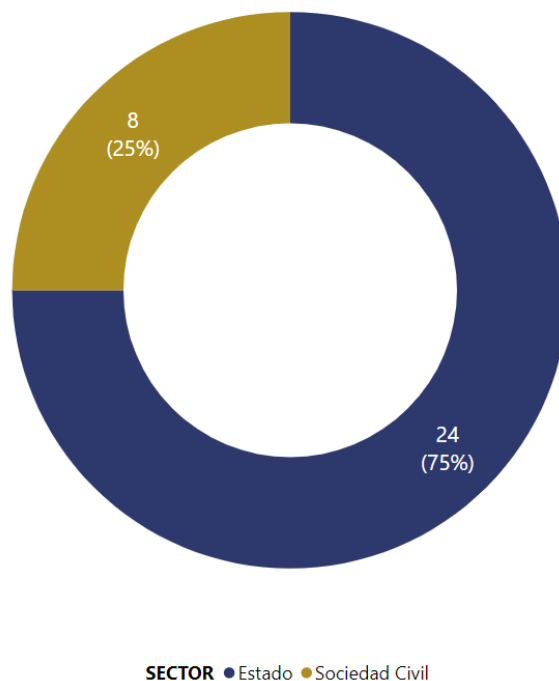


Gráfico 17. Distribución de personas participantes por sector estatal y sociedad civil. Fuente: Elaboración propia.

De la porción referente a la representación estatal, un 75 % corresponde al estado local, un 17 % al estado provincial, y un 8 % al estado nacional (Gráfico 18). Así también, dentro del sector estatal, un 71 % se identifica con áreas pertenecientes al poder ejecutivo y el 29 % con áreas pertenecientes al poder legislativo (Gráfico 19).

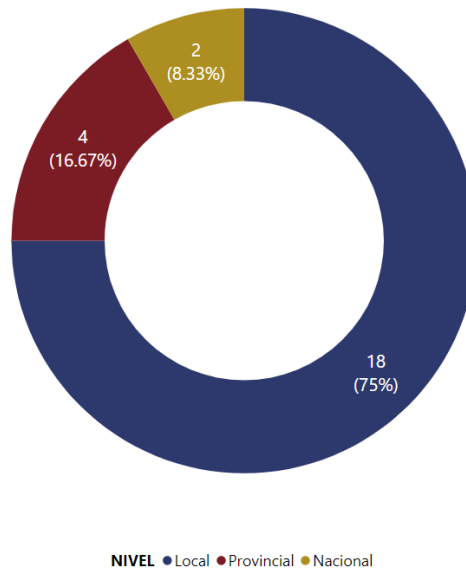


Gráfico 18. Distribución de personas participantes por estado local, provincial y nacional. Fuente: Elaboración propia.

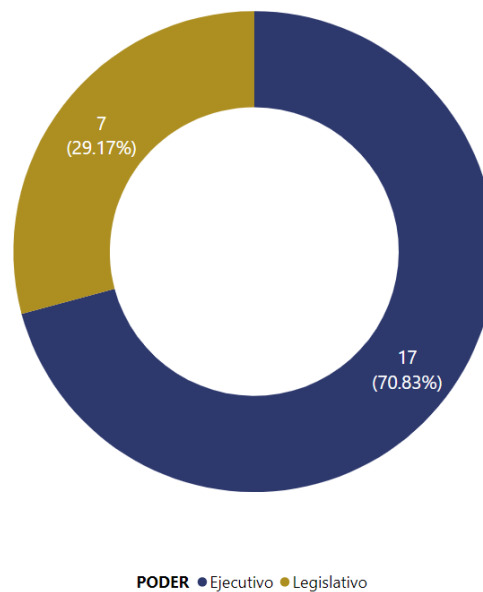


Gráfico 19. Distribución de personas participantes por poder legislativo y poder ejecutivo. Fuente: Elaboración propia.

c. Actividades

Las actividades del segundo taller participativo se estructuraron a partir de los siguientes objetivos:

- Presentar los primeros resultados del Plan Municipal, exponiendo las principales conclusiones del trabajo de Diagnóstico y la Visión Estratégica consensuada.
- Construir y validar conjuntamente el Modelo Deseado con relación a 4 dimensiones: Ambiente, Económico-Productivo, Urbano, y Movilidad.

MEMORIA DEL PROCESO PARTICIPATIVO – LAS LAJAS

Por consiguiente, el taller comenzó con una breve presentación de los resultados del trabajo técnico realizado hasta el momento. Este desarrollo partió de los principales resultados del primer taller participativo, combinados con el insumo de las reuniones con referentes municipales, y los relevamientos territoriales. De este modo, se expuso una síntesis de las conclusiones del trabajo diagnóstico, ordenada a partir de las fortalezas y desafíos en los ámbitos ambiental, económico-productivo, urbano, y de movilidad y conectividad. Posteriormente, se explicó el proceso que llevó a la construcción de la Visión Estratégica de Las Lajas, la cual guía el proceso de planificación abordado.

Finalizada la introducción de los primeros avances del Plan Municipal, se comenzó con la primera actividad: la construcción del Modelo Deseado. A continuación, se describen las características del trabajo realizado y los resultados obtenidos.

i. Construcción del Modelo Deseado

Esta actividad tuvo el objetivo de construir y validar el Modelo Deseado del Plan Municipal, considerando las percepciones, experiencias y propuestas de las personas participantes. Para ello, se distribuyó a las personas participantes en 4 mesas de trabajo, las cuales correspondieron con las dimensiones abordadas en el Modelo Deseado: Ambiental, Económico-Productivo, Urbano, y Movilidad.

En un primer lugar, antes de pasar al trabajo grupal, se expuso brevemente qué significa e implica desarrollar un Modelo Deseado en términos de planificación urbana. Esta explicación se apoyó en diapositivas presentadas en la Imagen 20.

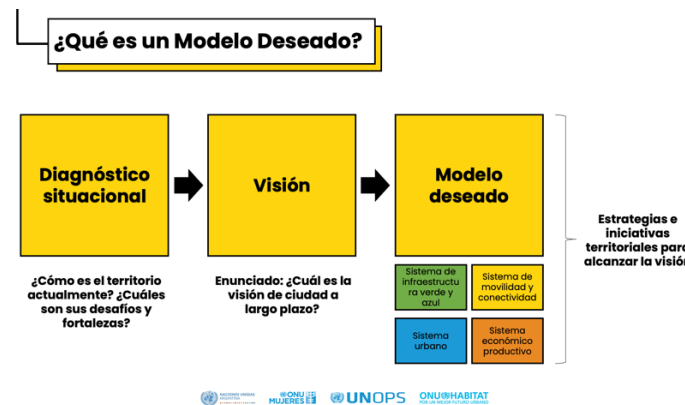


Imagen 20. Diapositivas utilizadas para explicar el Modelo Deseado.

MEMORIA DEL PROCESO PARTICIPATIVO – LAS LAJAS

En segundo lugar, se instó a cada mesa a trabajar sobre mapas con una propuesta de Modelo Deseado correspondiente al sistema otorgado: Ambiental, Económico-Productivo, Urbano, y Movilidad. Con este fin, las personas facilitadoras comenzaron comentando las particularidades del Modelo Deseado propuesto para la temática asignada. Luego de esta introducción, las personas facilitadoras promovieron la discusión a partir de las siguiente *Guía de Preguntas*:

Sistema Ambiental

Humedales: ¿Estamos de acuerdo en la necesidad de preservar los humedales? ¿Qué sectores deberían ser preservados? ¿Es importante incluir las costas del río Agrio? ¿Y el arroyo Las Lajitas? ¿Y el arroyo La Buitrera? Señalar las áreas en el mapa.

¿En qué sectores se encuentran usos y actividades que pueden ser incompatibles con la preservación de los humedales? Indicar en el mapa. ¿Cuáles son esas incompatibilidades? ¿Qué usos son los deseados?

Riesgos:

- **Inundaciones:** ¿qué sectores identifican que suelen inundarse o se han inundado en algún momento ya sea por lluvias o por crecidas del río?

- **Bardas:** ¿En qué zonas los taludes presentan un riesgo? ¿Dónde corre o se concentra agua? ¿En qué sectores habría que prever desagües pluviales? Mapear. ¿Qué soluciones pueden sugerirse (por ejemplo: forestación/plantación para prever deslizamientos)? ¿Dónde las ubicarían?

- **Viento:** ¿Cuáles son las zonas más afectadas por el viento? ¿De qué manera afecta/qué efectos críticos tiene el viento? ¿Sería útil ubicar alamedas o cortinas de árboles para proteger del viento? ¿Dónde? Mapear.

Gestión de residuos: La localización actual del basurero, ¿es adecuada? ¿Implica algún perjuicio para la comunidad (riesgos contaminantes, malos olores, entre otros)? ¿Cuáles son las condiciones deseadas para este basurero? ¿Podría instalarse una planta de separación de reciclables? ¿Dónde? ¿Es viable realizar el compostaje de orgánicos? ¿Cómo y dónde?

Sistema Económico-Productivo

Sector productivo: ¿Se considera importante relocalizar, ampliar y mejorar el matadero municipal? ¿El predio sugerido es adecuado? ¿Implicaría algún perjuicio para la comunidad (riesgos contaminantes, malos olores, entre otros)? ¿Qué otras opciones se proponen? Mapear

Observando las áreas agrícolas-ganaderas, ¿es importante sostener la ruralidad de Colonia Alsina? ¿Qué usos y actividades son deseadas para este sector?

Sector turístico: ¿Se observan usos no compatibles en San Demetrio y en La Buitrera? ¿Cuáles? ¿Se desea compatibilizar el uso turístico con el uso rural? ¿Cómo? ¿Es viable la existencia de quintas en estos barrios?

¿Pueden fortalecerse las Ferias de Artesanos con fines turísticos? ¿En qué espacios habría que instalarlas y cómo se podrían mejorar?

Sector comercial: ¿Son deseadas las zonas propuestas para desarrollo comercial? ¿Existen otras zonas comerciales con potencial desarrollo? ¿Son importantes los corredores comerciales sobre las rutas? ¿Dónde son más relevantes? ¿Qué desafíos y oportunidades pueden presentar? ¿Qué tipo de actividades se propone para estas áreas? ¿Qué otros sectores se sugieren? Mapear.

Sector industrial: ¿Qué tipo de industrias hay? El predio previsto para el área industrial ¿es adecuado? ¿Qué otro predio podría sugerirse? Mapear.

Sistema Urbano

Barrios: ¿Es válida la georreferenciación de barrios propuesta? ¿Qué modificaciones se sugieren? Indicar en el mapa.

Vivienda: ¿En qué barrios es necesario prever espacios de suelo para desarrollar vivienda? Mapear. ¿Qué tipo de vivienda se necesita? ¿De qué tamaño deberían ser los lotes?

Equipamiento: ¿En qué barrios es necesario prever espacios de suelo para desarrollar espacio público? ¿Y equipamiento y/o infraestructura comunitaria? Mapear.

Servicios públicos: ¿Es viable garantizar los servicios públicos en los sectores mapeados? ¿Qué desafíos u oportunidades se encuentran? ¿Cuáles son las mayores necesidades en materia de redes de servicios para los barrios ya consolidados (como Barrio Centro, San Cayetano, Las Lajitas, La Alborada)?

Áreas con potencial de consolidación: ¿Qué zonas/áreas tienen potencial (suelo vacante) para desarrollar infraestructura, equipamiento, vivienda y servicios? ¿Es viable consolidar las áreas propuestas en el mapa de Modelo Deseado? ¿Qué cuestiones deberían considerarse para que sea exitoso el proceso de consolidación? ¿Surgen otras alternativas? Mapear.

Áreas con potencial de densificación: ¿Qué áreas tienen potencial de ser densificadas (explicar)? ¿Es viable la propuesta sugerida en el mapa de Modelo Deseado? ¿Se sugieren otras áreas alternativas? Mapear. ¿Qué cuestiones deberían considerarse para que sea exitoso el proceso de densificación? ¿De qué tamaño deberían ser los lotes? ¿Cómo deberían ser las viviendas?
¿Es posible relocalizar el matadero y corralón municipal y darle a esta tierra otros usos? ¿Qué usos o actividades desarrollarían en esos lotes? ¿Qué otros lotes pueden recuperarse en zonas servidas con servicios? Mapear

Áreas con potencial de expansión: ¿Qué zonas tienen potencial para que el municipio crezca o se expanda? ¿Son deseados y viables los polígonos identificados en rojo? ¿Qué tipo de usos y actividades podría haber en estas zonas? ¿Cuáles son los límites para la expansión territorial de la localidad? Indicar en el mapa.

Sistema de Movilidad y Conectividad

Sistema vial: ¿Cómo es el estado de la conexión vial entre los barrios de la localidad? ¿Cómo podría mejorarse la conectividad entre los “barrios del sector bajo” y los “barrios del sector alto”? ¿Qué vías podrían abrirse o mejorarse para garantizar una localidad más integrada y accesible? Mapear. ¿Cómo podrían jerarquizarse la mejora de estas vías? ¿Es importante fortalecer la conexión entre Las Lajitas, el Barrio Centro y la nueva costanera?

Senderos peatonales: ¿Qué vías y senderos deberían priorizarse, consolidarse o abrirse para el uso peatonal? Mapear. ¿Qué mejoras se requieren?_

Bicisendas: Pensando en un uso turístico y recreativo, ¿es oportuna una nueva bicisenda? ¿Tiene sentido la ubicación propuesta en el mapa de Modelo Deseado?

Vías de forestación: ¿En qué senderos peatonales hacen falta espacios de sombra, protección del viento y/o lluvia? Mapear. Sobre los senderos peatonales identificados, ¿cuáles podrían beneficiarse de convertirse en un corredor verde/reforestado? ¿Qué senderos facilitarían el acceso a espacios públicos si son forestados?

Riesgos viales: Los puntos de conflicto ubicados en el mapa, ¿son reales? ¿Cuáles agregarían? ¿Podrían sumarse nuevos riesgos a partir de la propuesta de nuevas vías y conexiones en el Modelo Deseado?

Vías a área industrial: Considerando una posible relocalización del área industrial, ¿qué cuestiones deberían preverse para garantizar la movilidad, la conectividad y la seguridad vial? ¿Cómo sería el flujo de transporte hacia esa zona? ¿Es viable y deseada la propuesta observada en el mapa de Modelo Deseado? ¿Qué agregarían o modificarían?

Por último, una vez finalizada el proceso de discusión, se invitó a las personas participantes a poner en común las principales conclusiones del trabajo realizado en cada mesa. De este modo, 1 o 2 representantes de cada grupo compartieron una síntesis de la conversación desarrollada en torno a la dimensión asignada. Con el objetivo de integrar el trabajo desarrollado alrededor de los 4 sistemas, al finalizar cada exposición, se abrió un espacio para comentarios y sugerencias sobre el Modelo Deseado propuesto.

MEMORIA DEL PROCESO PARTICIPATIVO – LAS LAJAS

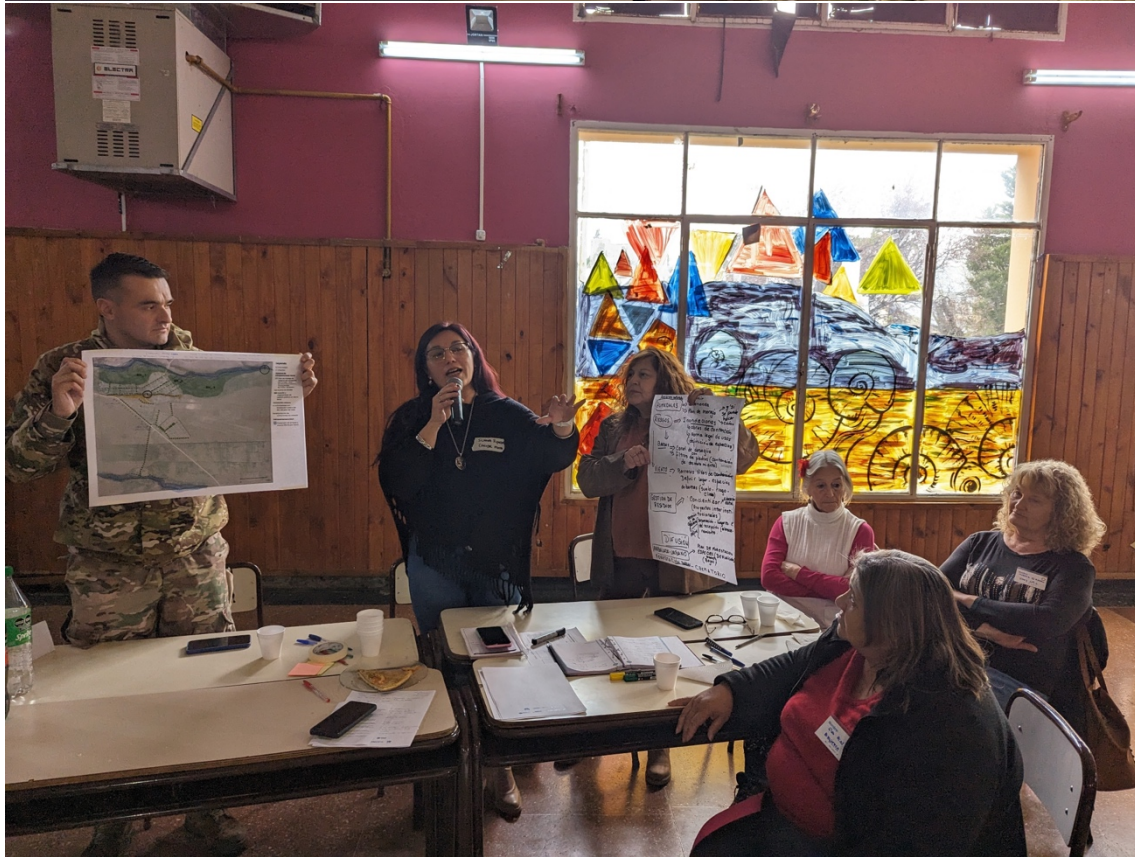


Imagen 21. Fotos del proceso de discusión y exposición de la mesa del Sistema Ambiental.

MEMORIA DEL PROCESO PARTICIPATIVO – LAS LAJAS



Imagen 22. Fotos del proceso de discusión y exposición de la mesa del Sistema Económico-Productivo.

MEMORIA DEL PROCESO PARTICIPATIVO – LAS LAJAS

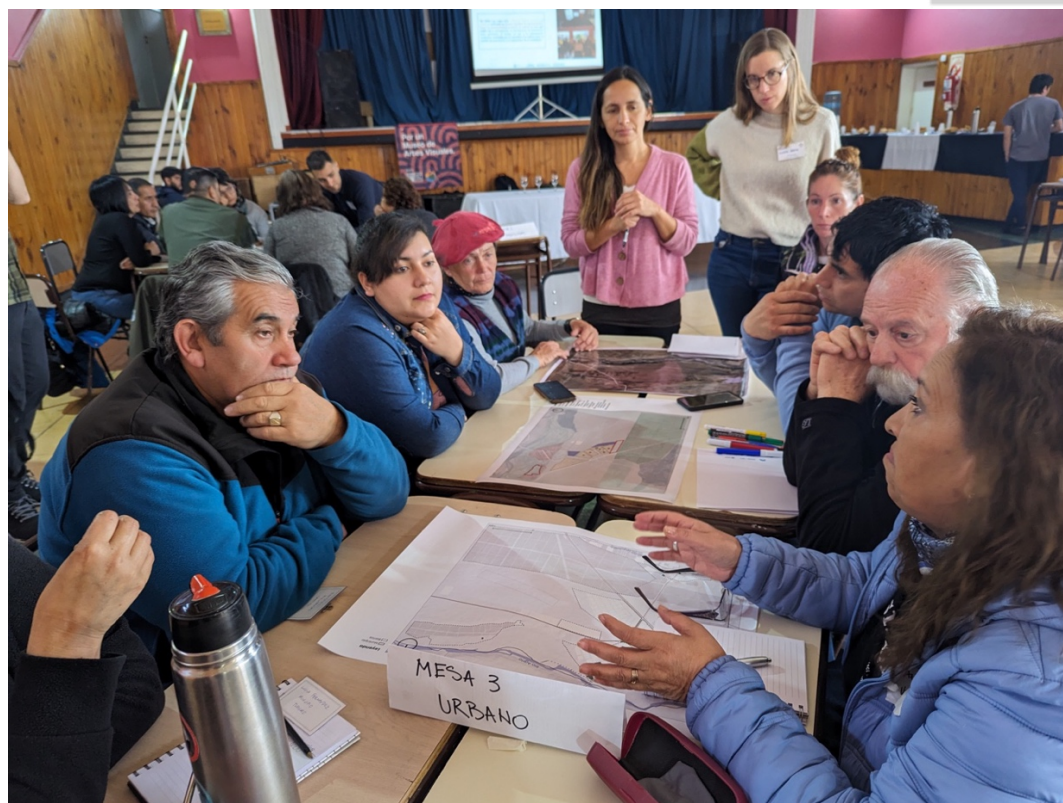


Imagen 23. Fotos del proceso de discusión de la mesa del Sistema Urbano.



Imagen 24. Fotos del proceso de discusión y exposición de la mesa del Sistema de Movilidad y Conectividad.

Principales resultados

Como resultado de la actividad de Modelo Deseado se obtuvieron las siguientes propuestas, las cuales fueron plasmadas en los mapas visualizados a continuación.

Sistema Ambiental

Riesgos

Respecto a la conversación sobre *inundaciones*, se identificó la costanera del río Agrío como el sector propenso a inundaciones. Se recordaron crecidas importantes en los años 2006 y 2009. Se propuso pensar en obras de protección o contención con otro tipo de infraestructura, como gomones inflables, al estilo de aquellos utilizados en Córdoba, y bolsas de piedra. También se propuso una normativa de usos con definición de espacios. En relación con este último punto, se definieron como usos no habilitados: la crianza de animales (restricción a alambrados y cerramientos) y el uso residencial (necesidad de reubicaciones).

Respecto a las *laderas*, se mencionó que el campo de engorde hace un aporte de agua que termina escurriendo por el talud de la barda. Además, se propuso rehabilitar el canal de desagüe al pie de la barda, y desarrollar barreras con filtros de piedras.

Por último, sobre el *viento*, se indicó que deberían definirse la locación y las especies arbóreas de las barreras vivas de contención en función del suelo, el riego, y el clima. Por ejemplo, se mencionó el riego por goteo asociado a la empresa Cristagua, y que, en algún momento, se había proyectado vincular los excedentes de la empresa con forestación en el sector paralelo a la ruta. Además, habría un aporte de agua hacia los árboles de la avenida principal que produce que estos retraigan sus raíces, sean menos estables, y queden más expuestos a caerse con el viento.

Arbolado urbano

Espontáneamente, surgió el tema del arbolado urbano en relación con la forestación de bardas (definición de especies adecuadas al tipo de suelo y al porte) y con un plan de forestación de especies bajas para veredas (por ejemplo, el fresno europeo). En consecuencia, se propuso un plan de forestación urbana, a partir de la generación de una ordenanza y las correspondientes regulaciones.

Humedales

Se validaron las 3 subzonas a categorizar como reserva urbana de humedal. También se habló sobre la necesidad de identificar los humedales presentes en todo el ámbito del ejido, incluyendo el sector de costas que queda dentro de la Estancia La Porteña, así como la zona de humedales asociadas al arroyo La Buitrera y la laguna La Porteña (esta última también se encuentra dentro de la estancia mencionada). Se comentó el deseo de definir una ordenanza que incluya un plan de manejo, indicando usos permitidos y no permitidos.

Gestión de Residuos

Se posicionó la necesidad de concientizar sobre educación ambiental y de proponer proyectos interinstitucionales, ya que hay poco conocimiento de los existentes o se realizan desarticuladamente entre municipio, escuela, barrios, etc. En paralelo, se observaron desafíos en la difusión gubernamental sobre las acciones desarrolladas hasta el momento, las definiciones de los sitios de separación, los lugares de recepción y de almacenamiento de residuos como de los reciclables, aceites de cocina usados y pilas y baterías. Además, se propuso incentivar la valoración del residuo reciclable por parte de instituciones y organizaciones sociales de recuperadores urbanos, con especial énfasis en la salida laboral para mujeres. Se observó que no existe tratamiento de residuos peligrosos, ni recepción de aceites usados de vehículos. Mencionando un Proyecto de Loncopué, se posicionaron oportunidades para recuperar aluminio, ropa usada, cobre, vidrio, bronce, cartón, materiales que son comercializados en Zapala.

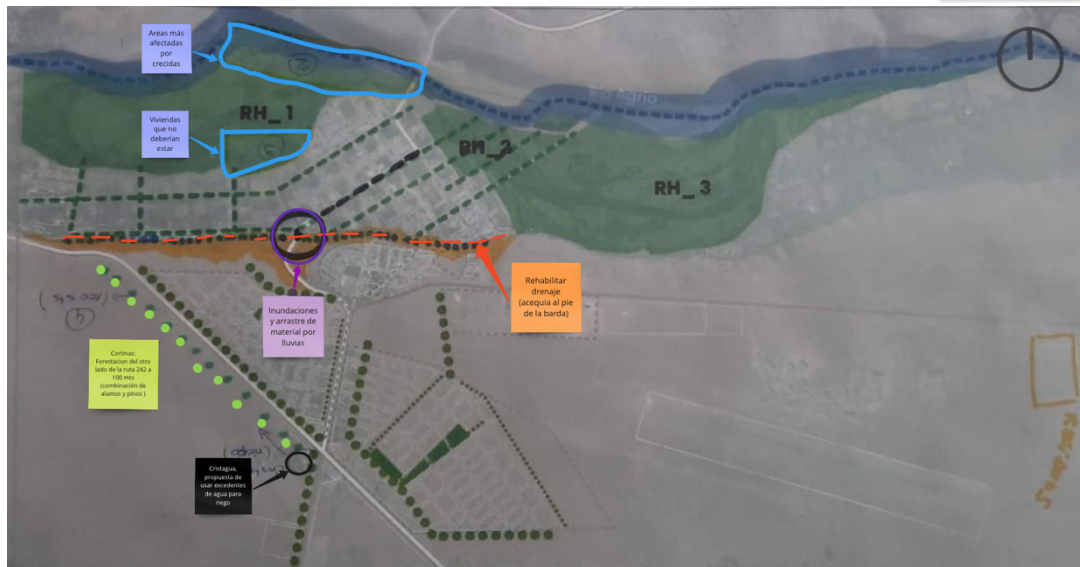


Imagen 25. Mapa trabajado en Mesa de Sistema Ambiental.

Sistema Económico-Productivo

Sector industrial

Se observaron diferentes visiones sobre la ubicación actual del *área industrial*. Por un lado, un grupo sostuvo que esta no es la mejor ubicación, pero, al mismo tiempo, se observan limitaciones en cuanto a la viabilidad de relocalizar. Estos posicionaron que el sector solo admite industrias que no son “tan impactantes”. Por otro lado, otros sostuvieron que las molindas presentan problemas con el viento, que estas afectan a los animales de la zona rural, y que los residuos van a parar a San Demetrio. Se comentó que ya existe una normativa que exige filtros para estas situaciones, solo falta su fiscalización y, consecuente, cumplimiento.

En relación con esta última línea, se propuso una cortina forestal, mencionando que en la meseta es difícil el suelo. Por consiguiente, se planteó forestar sobre la barda, con pino ponderoso, evaluando las raíces.

Por último, se propuso la necesidad de mover el corralón municipal a la zona industrial, a fin de optimizar su ubicación junto a la maderera. Además, se conversó de reutilizar el lote que dejaría vacante, en el centro de la ciudad, para localizar algún equipamiento social.

Sector comercial y turístico

Se posicionaron los sectores comerciales y turísticos como complementarios. Se propuso el desarrollo de una zona comercial sobre la ruta, que considere la provisión al turismo de paso. Además, se planteó la posibilidad de desarrollar un centro comercial como nodo de articulación entre barrios. Se trata de un sitio estratégicamente ubicado entre San Cayetano, Malven Suyai y 8 de Febrero, que podría abastecer de servicios. También se propuso promover un paseo gastronómico sobre la costanera, incitando actividades de apoyo al turismo en el Parque Costero; y mover la feria del barrio Las Lajitas al playón contiguo al predio actual, proveyendo infraestructura fija.

MEMORIA DEL PROCESO PARTICIPATIVO – LAS LAJAS

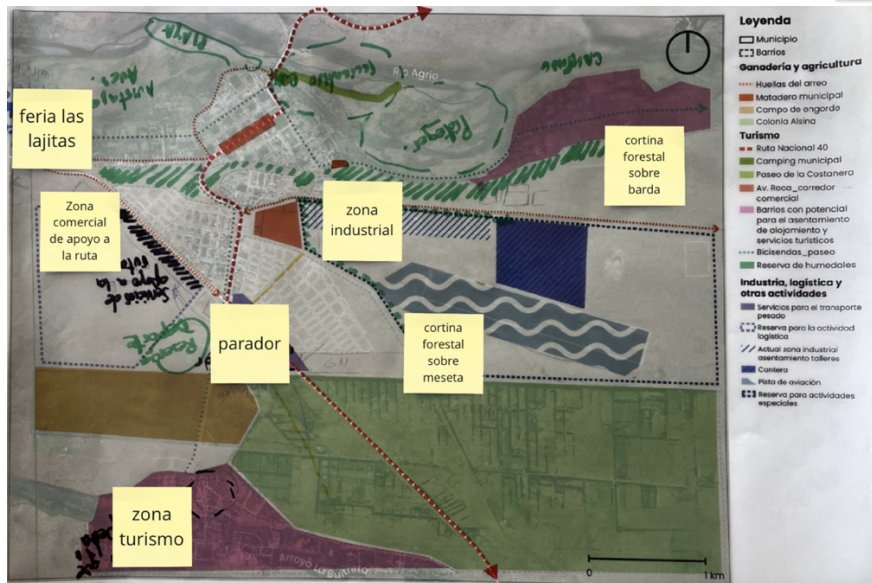


Imagen 26. Mapa trabajado en Mesa de Sistema Económico-Productivo.

Sistema Urbano

La Buitrera

Se mencionó a La Buitrera como un barrio "independiente". Se distinguió un uso diferenciado en su zona central, donde se observaron alojamientos turísticos. También se aclaró que el barrio Quimey Mapu está incluido dentro de La Buitrera, siendo este un sector pequeño, identificado como "lo urbano" de esta zona. Por fuera de este último barrio, se hallan lotes de alrededor de 3 hectáreas. Se indicó la falta de cajeros y policía, y una cobertura de servicios del 100 % para el caso del agua potable, del 70 % para el gas, y del 0 % para las cloacas. Se mencionó que, por sus características de "villa rural", no es necesario que La Buitrera tenga cloacas.

San Demetrio

Se expuso que, en San Demetrio, los lotes tienen un tamaño de entre 4 y 5 hectáreas, lo que permite la producción de frutas finas, fruta, alfalfa y pasto para los pequeños productores. Además, se comentó la existencia de huertas grandes y que se produce "todo menos engorde". Se mencionó que los productores y las productoras de este barrio venden su producción a vecinos y vecinas, en un "puerta a puerta". Se acordó que el problema principal de este sector es la accesibilidad.

En cuanto a sus usos, se consensuó sostener el barrio para la producción, desarrollándolo también como un atractivo turístico. Este cuenta con un sitio de interés, las pinturas rupestres y, por su ubicación sobre la costa, es atractivo para el turismo. También se acordó que el sector no es adecuado para pernoctar, indicando que podría promoverse un turismo en torno a actividades "de día", sin incentivar el uso de alojamiento turístico. Respecto a este último punto, se recomendó desarrollar equipamientos turísticos, como alojamientos, en el sector comprendido entre Gendarmería y Las Lajitas. Aquí también podría disminuirse el tamaño del lote.

En términos generales, se mencionó que **La Buitrera** y **San Demetrio** responden a lógicas de villas rurales, vinculadas a la producción y a una residencia relacionada con estas actividades. Estos constituyen sectores poco densos, de carácter rural. En particular, se reconoció que La Buitrera ha desarrollado, en los últimos años, un proceso de reconversión del suelo a partir del cual han ido surgiendo alojamientos turísticos, viviendas de fin de semana, entre otros. En base a esta identificación, se acordó en incluir estos nuevos usos en una futura zonificación, considerando que, a

diferencia de San Demetrio, estos usos y esta vocación del uso del suelo ya son una realidad para La Buitrera.

Colonia Alsina

Se comentó que Colonia Alsina representa una zona de 700 hectáreas, de las cuales 150 ya han sido loteadas. Se mencionó un proceso de loteo, con el objetivo de pasar de predios de 7 hectáreas a lotes de 1 hectárea. Este proceso se está dando, sobre todo, en la zona adyacente a la RN 40, y al suroeste de esta. También se indicó en el mapa la localización de un galpón y una chacra municipal.

En particular, se conversó detalladamente sobre la producción desarrollada en La Colonia, mencionando, primordialmente, la producción de pasturas primordialmente. De este modo, se indicó que son necesarias superficies superiores a las 7 hectáreas. Las personas participantes valoraron la estructura de los canales de riego y la historia productiva de este sector, por lo que se acordó preservar los usos productivos.

8 de Febrero

En relación con el barrio 8 de Febrero, se mencionó que existe una reserva de 260 lotes para el programa Procrear. Se planteó realizar estudios socioeconómicos de la situación de cada familia a la que se ha otorgado lotes en este sector. En la misma línea, se propuso como iniciativa un plan en el que la municipalidad otorga el lote, los áridos, y los planos, con modelos ampliables, a construir por etapas, incluyendo el cálculo de materiales y brindando un plan de pago. Considerando también que el municipio cuenta con una hormigonera, se posicionó la posibilidad de formar cooperativas para la construcción.

Así también, se dialogó sobre la necesidad de sumar conexiones entre este barrio y el resto de la ciudad. Se consideró que, una vez que este se encuentre consolidado, la población del barrio se asemejará a la que tiene el barrio Centro, y demandará la provisión de servicios, comercios y equipamientos.

Parador de camiones

Aunque hubo acuerdo en la necesidad de proveer servicios al transporte pesado, se mencionó que el predio previsto por el municipio para el parador de camiones no es adecuado, ya que se encuentra atravesado por una línea de alta tensión y un curso de agua intermitente. Por este motivo, se mapeó un sector alternativo para el desarrollo de servicios al transporte pesado, a las que las personas participantes consideran más adecuado para tal uso.

En paralelo, se dialogó sobre la problemática del tránsito pesado y hubo acuerdo respecto a la posibilidad de que este pase "por atrás" de la ciudad, utilizando el "camino viejo", al cual se indicó como camino alternativo en el mapa.

MEMORIA DEL PROCESO PARTICIPATIVO – LAS LAJAS

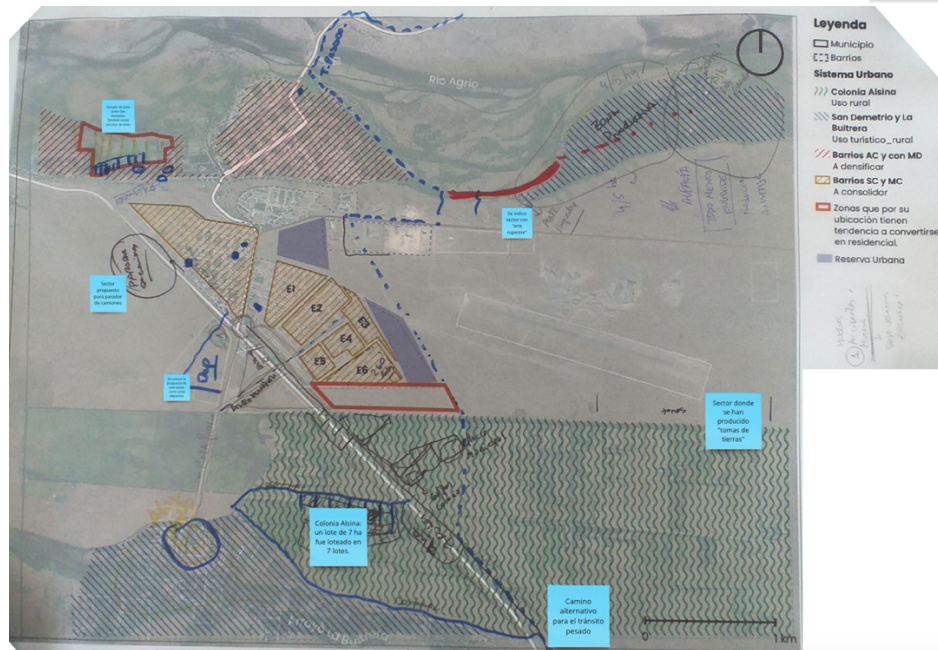


Imagen 27. Mapa trabajado en Mesa de Sistema Urbano.

Sistema de Movilidad y Conectividad

Senderos peatonales

Se propuso la consolidación de seis *sendas peatonales*. En particular, se marcaron cuatro sendas para la conexión entre los barrios del “alto” y el casco céntrico, y para la conexión del centro con los equipamientos. Además, se indicó una vía peatonal y una bicisenda conectando Las Lajitas, el Centro y el barrio San Demetrio, en conexión al paseo costero en construcción. Finalmente, se propuso la señalización de una vía peatonal en zona rural, con cercanías a la intersección de las RN 40 y 242. Las vías mencionadas aparecen coloreadas en azul en la Imagen 24.

Bicisendas

A la hora de responder a la consolidación de un eje con accesibilidad universal, se comentó que se cuenta con la *bicisenda* a La Buitrera que ya posee estas características. Sin embargo, se presenta, el punto 9 señalado en la Imagen 24, un sector crítico para la accesibilidad universal dada la pendiente pronunciada. También se propuso la consolidación de la senda 8, y se agregó que la calle Villegas no tiene vocación de continuidad hacia Las Lajitas, dado el predio de Gendarmería. En esta línea, se planteó el deseo de que la bicisenda costera se conecte con la Reserva y San Demetrio.

Vías de forestación

En cuanto a la pregunta sobre forestación, como se indica en la Imagen 24, se marcaron vías en color verde.

Vías vehiculares

Se propuso el asfaltado y la mejora de *vías vehiculares*, consolidando las conexiones entre el centro y los barrios del “alto”, dos vías de conexión entre La Buitrera y la RN 40, y un tramo de la RP 10, mejorando el acceso al centro de disposición final, al cementerio y al barrio Bella Vista.

Por último, dada la lejanía de los barrios entre sí, se posicionó la necesidad de contar con un *transporte público* a 2040. Se conversó sobre la posibilidad de comenzar con un escenario de mínima, que permita la coordinación de un servicio de furgoneta.

Riesgos

En términos generales, en la Imagen 24 se observan los puntos críticos de *riesgo vial*. Se argumentó a favor de realizar un ensanche o reordenamiento en el acceso a la ciudad, por la RN 40. En la intersección de la RN 40 y la RN 242 (punto 13 marcado en la Imagen 24), se posicionó la necesidad de una nueva rotonda con iluminación y cartelería. También se solicitó iluminación y cartelería para la rotonda ubicada en la RN 40 y la Calle Roca (punto 11 indicado en la Imagen 24), y cartelería y un reductor de velocidad sobre la calle Alberdi y Martignac (punto 5 indicado en la Imagen 24), en cercanías de la Escuela 172.

Asimismo, se posicionó como deseable la construcción de *puentes peatonales* de acceso universal sobre la RN 40, entre los barrios 8 de febrero y Malven Suyai (punto 4 señalado en la Imagen 24), y entre el cruce de la bicisenda en la RN 242 hacia La Buitrera (punto 7 señalado en la Imagen 24). En su defecto, como opción alternativa, se plantearon cruces a nivel semaforizados.

En paralelo, se valoró positivamente la nueva desviación de la RN 40 (circunvalación centro), aunque se cree que, a 2040, se requerirá una solución alternativa con la construcción de un nuevo puente sobre el río Agrio.

MEMORIA DEL PROCESO PARTICIPATIVO – LAS LAJAS



Imagen 28. Mapas trabajados en Mesa de Sistema de Movilidad y Conectividad.

5. MESA TEMÁTICA: GÉNERO

Con el objetivo de incorporar la *perspectiva de género* en el desarrollo del Plan Municipal “Construyendo Nuestro Futuro en Las Lajas” se organizó una mesa temática destinada a las mujeres y diversidades de la localidad. La misma se llevó adelante el 18 de octubre de 2023 de manera virtual, a través de la plataforma Microsoft Teams, entre las 15:00 y las 17:00h. Los elementos provistos por las participantes fueron utilizados para fortalecer la sección de *diagnóstico* del Plan Municipal, y para incorporar estrategias socioespaciales e iniciativas en la sección de *Modelo Deseado*.

A continuación, se describen el método de convocatoria, las participantes, la actividad desarrollada, y los principales resultados de la mencionada mesa temática.

a. Convocatoria y participantes

La convocatoria a la mesa temática de género fue liderada por el equipo de ONU-Habitat, con apoyo del área de género de la Municipalidad de Las Lajas. La difusión se realizó por email y WhatsApp, partiendo de los listados de personas participantes de los Talleres Participativos. En la Imagen 29 se observa el *flyer* utilizado para acompañar la convocatoria.



Imagen 29. Flyer utilizado para la convocatoria a la Mesa de Género.

La mesa de género contó con la participación de 10 mujeres, entre las cuales se encontraron 2 referentas de ONU-Habitat, 1 responsable del área de género de la

MEMORIA DEL PROCESO PARTICIPATIVO – LAS LAJAS

Municipalidad de Las Lajas, 1 concejala electa, 2 referentas de la Asociación Gaucha La Encimera, 1 referenta de la Fundación Atreuco, y otras 3 vecinas de la localidad.

b. Actividad


La mesa de temática de género se coordinó con el objetivo de incorporar la mirada de las mujeres y diversidades de la localidad en las secciones de *Diagnóstico y Modelo Deseado* del Plan Municipal. De este modo, este espacio participativo tuvo la intención de considerar la voz y la experiencia de las participantes en torno a los desafíos y fortalezas de Las Lajas, y una consecuente propuesta de iniciativas.

Con la finalidad de incluir la perspectiva de género, la mencionada actividad participativa se organizó a partir de los siguientes ejes temáticos:

- Espacio público, Movilidad y Seguridad
- Infraestructura del Cuidado
- Vivienda y Titulación
- Participación y Organización

Para guiar la conversación, los ejes temáticos anteriores se dividieron en las preguntas presentadas en las siguientes diapositivas:

Espacio Público, Movilidad y Seguridad

 20 min

•¿Qué **espacios públicos** utilizan las mujeres y diversidades de la localidad? ¿Qué otros espacios públicos se ven imposibilitadas de utilizar?

•¿Existen **situaciones de inseguridad**? ¿Dónde? ¿Afectan particularmente a las mujeres y diversidades?

•¿En qué medios de **transporte** se trasladan más comúnmente? ¿Cómo son los tiempos de movilidad? ¿Y las distancias?

•¿Cómo es el estado de las calles y veredas en relación a **la seguridad y la accesibilidad** para las mujeres y diversidades?

•¿Son necesarias mejoras en estos espacios para **garantizar un uso adecuado** para las mujeres y diversidades? ¿Cuáles?

•¿Con qué tipos de equipamientos de protección cuenta la ciudad? ¿Qué otros podrían desarrollarse?




Imagen 30. Diapositiva utilizada en Mesa de Género para guiar discusión sobre Espacio Público, Movilidad y Seguridad.

MEMORIA DEL PROCESO PARTICIPATIVO – LAS LAJAS

Infraestructura del Cuidado

 20 min

•¿Cómo suelen desarrollarse las **tareas de cuidado** en la localidad? ¿Quiénes suelen encargarse es estas tareas? ¿Encuentran dificultades para conciliar la vida familiar y las actividades laborales?

•¿Qué tipos de **equipamientos de cuidado** existen en la localidad? Por ejemplo: equipamientos asistenciales, centros de cuidado infantil (CDI), clubes, jardines maternas, espacios autogestionados (comedores, bibliotecas comunitarias, merenderos).

•¿Cómo podrían mejorarse los equipamientos existentes? ¿Qué otros equipamientos podrían proveerse para acompañar y equilibrar las tareas de cuidado?



Imagen 31. Diapositiva utilizada en Mesa de Género para guiar discusión Infraestructura del Cuidado.

Vivienda y Titulación

 15 min

•¿Existen datos sobre el **acceso a la vivienda** de mujeres de la localidad? ¿Quiénes son titulares de la tierra? ¿Y de la vivienda?

•¿Cómo evaluarían la política de vivienda y tierra para las mujeres y diversidades? ¿Qué mejoras propondrían?



Imagen 32. Diapositiva utilizada en Mesa de Género para guiar discusión sobre Vivienda y Titulación.

Participación y Organización



• ¿Existen **espacios de participación** para mujeres y diversidades? ¿Cuáles? ¿Estos espacios se vinculan a la toma de decisiones en relación al uso del espacio?

• ¿Existen **redes asociativas y/o espacios de formación e información** para mujeres? ¿En qué organizaciones se nuclean?

• ¿Cómo evaluarían la participación de las mujeres en la toma de decisiones pública? ¿Y en la planificación de la ciudad? ¿Qué propuestas de mejora recomendarían?



Imagen 33. Diapositiva utilizada en Mesa de Género para guiar discusión sobre Participación y Organización.

Principales resultados

Seguidamente se detallan, ordenados por eje temático, los principales resultados obtenidos del intercambio entre las mujeres participantes.

Espacio Público, Movilidad y Seguridad

Se indica que las mujeres suelen frecuentar la mayoría de los **espacios públicos** de la localidad. En particular, la Feria del barrio Las Lajitas es un espacio predominantemente ocupado por mujeres, donde las emprendedoras comercializan sus productos. También se señala la presencia de mujeres artesanas en el Paseo de Artesanos. Se destaca la realización de la Plaza Saludable en La Buitrera, con el correspondiente equipamiento para que las personas puedan caminar y hacer ejercicio, y la construcción de playones deportivos en diversos barrios de la localidad. Más allá de los espacios públicos, se explica que los espacios deportivos, como el gimnasio municipal, suelen ser mayormente utilizados por varones. En paralelo, se indica que las mujeres tienden a practicar hockey y que se cuenta con una liga de fútbol femenino.

Como iniciativas, se propone impulsar un desarrollo de espacios públicos y equipamientos que garantice un acceso equitativo a todos los barrios de la localidad. En la misma línea, se sugiere una gestión integral del playón deportivo del barrio Malven Suyai (sector 114 lotes), redirigido hacia el objetivo inicial de posibilitar un Centro Cultural multipropósito, que también sea el espacio para una Biblioteca Popular. Este desarrollo implica considerar el proyecto existente que propone la construcción de un lugar cubierto, que funcione durante todo el año, en el terreno previamente donado por el Consejo Deliberante. Asimismo, se indica la necesidad de incorporar un puesto sanitario, para complementar el trabajo del Hospital, una plaza y espacios verdes en los sectores nuevos del barrio Malven Suyai.

Respecto a la **movilidad**, se destacan los mejoramientos de veredas, rampas, y entradas a comercios en el sector centro, priorizando a las personas con discapacidad y a las mujeres que acompañan infancias. También se posiciona como fortaleza la realización de la biciesenda, como conexión hacia el barrio La Buitrera.

Como desafíos, se posicionan las diferencias de condiciones, desarrollo, e infraestructura para la movilidad y la accesibilidad entre el barrio Centro y los barrios del sector alto. También se comenta el problema de contar con mascotas sueltas, especialmente perros, en la vía pública, y los inconvenientes que esta situación conlleva para la movilidad segura de personas mayores, infancias, y mujeres. La presencia de mascotas en la vía pública también imposibilita el uso de bicicletas. En consecuencia, se explica que las mujeres suelen trasladarse mayormente a pie y que el medio de transporte alternativo, cuando se tiene la posibilidad, suele ser el servicio de taxi. Este servicio suele tener limitada disponibilidad de oferta y horarios, lo que lleva a muchas mujeres a realizar largas distancias a pie. Con estas condiciones, los desafíos de movilidad se profundizan cuando surge una emergencia.

En relación con la **seguridad** de las mujeres, se expone la existencia de situaciones de inseguridad y acoso en los sectores donde transitan, muchas veces alcoholizados, varones camioneros. En particular, se conversa sobre los caminos que se cierran con la presencia de camiones, su predominancia en la zona centro, y la falta de iluminación en estos espacios. También se exhibe la existencia de oficinas de género en la Policía y en Gendarmería, ambas inauguradas en último año, y la necesidad de un abordaje integral de las situaciones de violencia de género. Por último, se explica que no hay seguridad respecto a la existencia actual de un Refugio de Mujeres víctimas de violencia, expresando que su paradero probablemente sea secreto. Se expone que, anteriormente, el Consejo Deliberante tenía una banca de género, desde la cual se conformó una comisión ad honorem, la cual gestó una Casa Refugio. Con el tiempo, la misma logró un reglamento y una dirección autónoma. Esta recibió algunos cuestionamientos dado que no siempre era utilizada y se buscó reconvertir su uso para atender necesidades de jóvenes y personas mayores.

Como iniciativa, se sugieren mayores cuidados, iluminación, y controles policiales en los sectores donde se encuentra predominancia de camioneros, especialmente durante la noche. Aquí se señala, en particular, la necesidad de iluminación en el sector de bicisenda hacia La Buitrera. También se propone la necesidad de promover las oficinas de género existentes, a la par de mejorar el acompañamiento y la contención a mujeres víctimas de acoso y violencia, a través de un trabajo integral en red (Municipio, Juzgado, Hospital, Policía, Gendarmería, y organizaciones de la sociedad civil). Por último, se señala la necesidad de contar con una Casa de Atención Integral a la Mujer, como vivienda transitoria para mujeres víctimas de violencia, que cuide su integridad a través de un abordaje interdisciplinario, y que permita las condiciones para que las mujeres puedan rearmar su vida.

Infraestructura del Cuidado

Entre los **equipamientos y espacios de cuidado**, se destacan el jardín maternal, la guardería, las escuelas, bibliotecas populares, los comedores, las iglesias, el Instituto de Formación Docente, el Centro de Jubilados, el Centro de Adultos Mayores, el Centro de Jubilados y Pensionados de Gendarmería, y un centro de día para personas con discapacidad. La mayoría de estos espacios son liderados y gestionados por mujeres. En particular, se posiciona la importancia de las bibliotecas, como las existentes en el Centro y en Las Lajitas, las cuales implementan actividades para niños y niñas en torno a la promoción del libro y la lectura. Además, se indica la importancia del área municipal de Adultos Mayores.

Como iniciativa se sugiere consolidar la biblioteca móvil del barrio San Demetrio, que hoy guarda los libros en la Capilla y necesita de un espacio fijo que funcione durante todo el año. También se propone la mejora de la infraestructura y la provisión de Internet en el Centro Comunitario del mismo barrio. Asimismo, se indica la necesidad de ampliar las vacantes de guarderías y jardines de infantes, además de mejorar su

distribución territorial. Por último, se expresa el deseo de ampliar el espacio destinado a personas mayores, mejorando sus condiciones e infraestructura, y evaluar la posibilidad de contar con un Hogar de Ancianos, ya que, en la actualidad, los casos que necesitan cuidados especiales se derivan a Zapala o Neuquén.

Trabajo, Vivienda y Titulación

Respecto a la temática de vivienda, se posiciona como prioridad el abordaje del **acceso al trabajo**, como condición para la generación de ingresos que permite generar el capital para el consecuente acceso a la vivienda. Se expresa la falta de oferta laboral para mujeres, lo que lleva a que muchas tengan que depender del ingreso de la pareja o de otros miembros de la familia. En esta línea, se destaca la importancia de la Feria de Las Lajitas como espacio autogestionado para que las mujeres emprendedoras puedan comercializar sus productos. También se indica el Paseo de Artesano como otro espacio, gestionada desde el Estado, que comparte los objetivos de venta y comercialización.

Como propuesta, se sugiere ampliar la oferta laboral para mujeres. Una iniciativa, en esta dirección, es el cerramiento, equipamiento y el acondicionamiento de puestos para que la Feria de Las Lajitas funcione de manera permanente, logrando las mismas condiciones y promoción que el Paseo de Artesanos. También se propone capitalizar la experiencia de programas de construcción y desarrollo de emprendedoras con la fundación Loma Negra.

En torno al **acceso a la vivienda**, se exponen desafíos para el pago de créditos de vivienda, problemáticas vinculadas a la construcción y a la adjudicación de lotes. También se destaca el trabajo comunitario y la autogestión para acceder a servicios, a la titularidad de los terrenos, y a mejoramientos constructivos.

Se propone revisar la normativa de adjudicación de viviendas y lotes, priorizando a mujeres (más allá de su condición de madres), a personas con discapacidad, y a personas mayores. Se posiciona la importancia de promover titulaciones compartidas para aquellas mujeres que se encuentran viviendo en pareja. También se sugiere la promoción de políticas que garanticen la conectividad a servicios desde el Municipio, y de iniciativas que promuevan la construcción y el mejoramiento de viviendas, a partir trabajo conjunto entre el sector público, el sector privado y organizaciones de la sociedad civil.

Participación y Organización

En términos de **organización de la sociedad civil**, se relevan varios grupos asociativos. Entre ellos, la Agrupación de Mujeres Gauchas La Encimera, la cual representa a la mujer campesina, e inicia con un grupo de autoconvocadas que buscaban velar por la participación de sus hijas en fiestas populares. Con este fin, en 2012, armaron una comisión de mujeres. Posteriormente, en 2016, tramitaron la personería jurídica, constituyendo, desde 2017, una institución formal. Se considera que es difícil la llegada del Estado a la mujer rural: “a la mujer en el campo no se la tiene en cuenta, la mujer está muy abandonada en todo sentido”. Sus referentes declaran que la mujer campesina es la más vulnerable, y que muchas están criando animales y haciendo todo su trabajo solas. La organización administra la ayuda que pide a los comerciantes y organiza la Fiesta Homenaje a la Mujer Rural Campesina, que, en la actualidad, tiene alcance provincial. También se releva la agrupación ACHEL, surgida como un grupo de madres y docentes que se organizaron para denunciar y acompañar casos de abuso en jóvenes. Además, se hace referencia a un grupo social de mujeres,

en su mayoría estudiantes, que organiza un ropero móvil para las infancias de escuelas primarias. Por último, se menciona la organización Atreuco, la cual es parte de la red que trabaja con mujeres rurales, y tiene como objeto la promoción, el desarrollo, y la capacitación de las personas y las comunidades. En relación con temáticas de género y juventud, Atreuco ha promocionado talleres universitarios, en convenio con la Universidad del Comahue. Además, se destaca por el desarrollo de iniciativas del Banco Popular, la cuales sirvieron para impulsar a las emprendedoras de la Feria de Las Lajitas. En la actualidad, trabaja con Fundación Loma Negra en un consorcio de gestión asociada de microcréditos para la construcción.

Desde el lado de la **organización gubernamental**, se evidencia un involucramiento creciente de mujeres en roles públicos del gobierno local, tanto en el brazo ejecutivo como en el legislativo. Dentro del poder ejecutivo municipal, se destaca el área de la Mujer. Esta depende jerárquicamente del área de Desarrollo Social, y tiene un enfoque dirigido a la familia y a la promoción de los derechos a las mujeres. Entre sus actividades, se observan la organización de talleres y capacitaciones y, cada 15 días, "Encuentros Barriales de Mujeres". Se explica que los talleres (peluquería, costura, manualidades, zumba, cocina, panadería, reciclado) funcionan simultáneamente como espacio de escucha, diálogo y debate. Los mismos se llevan adelante en diversos barrios como La Buitrera, San Demetrio, Las Lajitas, barrio Militar, y Centro. Se menciona la articulación con el Hospital, quienes asesoran en temáticas de salud. Se posiciona el deseo de que el área de género sea más abarcativa, pasando a nombrarse "División de Género y Diversidad". En la actualidad, existe el área de Diversidad de forma diferenciada, la cual se encuentra inactiva y responde a la Secretaría de Gobierno. Se agrega que el abordaje de los casos de violencia de género compete al área de Desarrollo Social.

Con relación a la **participación** de las mujeres, se menciona la necesidad de que se valore el rol de la mujer en ciertas instituciones, ya que las mismas muchas veces no son escuchadas. Se agrega que no siempre alcanza con el hecho de ocupar cargos. En esta línea, se propone la creación de espacios para que las mujeres hablen, se expresen, y puedan intercambiar pensamientos. Con el mismo fin, se sugiere la resignificación de las organizaciones existentes.

6. REFERENCIAS

Robirosa, M y Stern, R. (1999). “Nuevos criterios de participación en la gestión: justificación, malos entendidos, dificultades y estrategias”; Buenos Aires; Mimeo.

Robirosa, M. (2014). Turbulencia y gestión planificada. Principios de planificación participativa social, territorial y organizacional, Buenos Aires, EUDEBA.

Thwaites, K., Mathers, A., & Simkins, I. (2013). Socially Restorative Urbanism. Routledge.